

התאגיד לפיקוח וטרינרי
דוח תקופתי לשנת 2025

תוכן עניינים

3	דוח הנהלת התאגיד לשנת 2025
33	דוחות כספיים ליום 31 בדצמבר 2025

דוח הנהלת התאגיד לשנת 2025

תוכן עניינים

3.....	תוכן עניינים
5.....	נתונים כלליים
5.....	תיאור התאגיד והתפתחות רגולטורית
6.....	תפקידי התאגיד
7.....	פיקוח וטרינרי במפעל
7.....	היקף הפיקוח הוטרינרי במפעלים
12.....	גביית אגרות בגין פיקוח וטרינרי במפעלים
13.....	פיקוח וטרינרי בשווקים
13.....	היקף הפיקוח השווקים והקצאת אגרות לרשויות מקומיות
14.....	גביית אגרות בגין פיקוח בשווקים
15.....	כוח אדם ומבנה ארגוני
16.....	תרשים מבנה ארגוני
16.....	עובדי פיקוח
16.....	קליטת עובדים ממעסיקים קודמים
17.....	תנאי העסקת עובדי פיקוח
19.....	היקף העסקת עובדי הפיקוח
20.....	עובדי מטה
21.....	חברי הנהלת התאגיד
21.....	חברי הנהלה שכהונתם הסתיימה בשנת הדוח
21.....	חברי מועצת התאגיד
22.....	חברי מועצת התאגיד שכהונתם הסתיימה בשנת הדוח
22.....	משימות רוחביות בשנת הדוח
22.....	תוכניות עבודה לשנים הבאות
22.....	תקציב התאגיד
25.....	המצב הכספי של התאגיד
25.....	התפתחות סעיפים מהותיים בדוח הכספי

27..... מקורות הכנסה לשנת הדוח

29..... הוצאות לשנת הדוח

30..... ניהול סיכונים

32..... חשיפה לתביעות משפטיות

נתונים כלליים

30 בנובמבר 2015	תאריך חקיקת החוק המקים:
1 במרץ 2020	תאריך תחילת פעילות:
ד"ר בעז לב	יו"ר מועצה:
מר יוני לאופר	מנהל כללי:
רו"ח איתי כהן	מנהל כספים:
רו"ח עינת דואניס, שטרק את שטרק רואי חשבון	רואה חשבון מבקר:
עו"ד נירה דרור - לזר	היעוצת המשפטית ומזכירת התאגיד:
רו"ח ערן רוביצ'ק, רוזנבלום הולצמן ושות' רואי חשבון	מבקר פנים:
עו"ד נירה דרור - לזר	ממונה פניות הציבור וחופש המידע:
אבא הלל סילבר 18, בניין טרמינל 2, קומה 4, לוד	כתובת:
info@veterinary.org.il	דואר אלקטרוני:
https://veterinary.org.il	כתובת אתר אינטרנט:

תיאור התאגיד והתפתחות רגולטורית

התאגיד לפיקוח וטרינרי (להלן: "התאגיד") הינו תאגיד סטטוטורי אשר הוקם מכוח חוק הרופאים הווטרינרים, תשנ"א-1991 (להלן: "חוק הרופאים הווטרינרים") ועיקר מטרתו להעסיק רופאים וטרינרים ופקחים, לשם פיקוח, על-פי כל דין, על המזון מן החי במדינת ישראל. הקמת התאגיד הייתה חלק מרפורמה מקיפה שנערכה בשוק המזון, לפי חוק התוכנית הכלכלית (תיקוני חקיקה ליישום התוכנית הכלכלית לשנות התקציב 2015 ו-2016), התשע"ה-2015, במסגרתה חוקק חוק הגנה על בריאות הציבור (מזון), תשע"ו-2015 (להלן: "חוק המזון"), אשר נועדה לייעל את תהליך הפיקוח הווטרינרי על מוצרים מן החי הן גולמי והן מעובד במדינת ישראל. בהיבט הפיקוח הווטרינרי הרפורמה משותפת למשרדי הבריאות והחקלאות.

בהתאם לחוק הרופאים הווטרינרים, חלות על התאגיד הוראות מחיקוקים שונים, או חלק מהם, ובכלל זה חוק יסודות התקציב, התשמ"ה-1985, חוק מבקר המדינה, תשי"ח-1958, חוק שירות המדינה (משמעת), תשכ"ג-1963, חוק שירות הציבור (הגבלות לאחר פרישה), תשכ"ט-1969, חוק חובת המכרזים, תשנ"ג-1993, חוק חופש המידע, תשנ"ח-1998 ועוד.

התאגיד החל את פעילותו ביום 1 במארס 2020 ועובדים בו כ-400 עובדים בפריסה ארצית. עובדי הפיקוח של התאגיד, רופאים וטרינרים ופקחים וטרינרים (להלן: "עובדי הפיקוח"), מבצעים את עבודת הפיקוח בכ- 600 מתקנים שונים ברחבי הארץ (להלן: "המתקנים").

טרם הקמת התאגיד, הפיקוח הווטרינרי על מתקנים מסוימים בוצע על ידי עובדי המועצה לענף הלול, רשויות מקומיות או חברות כלכליות מטעמן ועוד, כאשר מתקנים מסוגים נוספים החלו לקבל פיקוח רק לאחר הקמת התאגיד. בתוך כך:

1. משחטות תעשייתיות - הפיקוח בוצע על ידי המועצה לענף הלול (רוב המשחטות). המועצה לענף הלול העסיקה רופאים וטרינרים ופקחים וטרינרים מחליפים על מנת לתת מענה שוטף ורציף לפיקוח במפעלים.
2. בתי שחיטה שאינם משחטות תעשייתיות - הפיקוח נעשה על ידי הרשויות המקומיות. עלות הפיקוח לא הייתה אחידה ובמקרים שנבחנו על ידי התאגיד נמצאה שונות רבה. הפיקוח ברשויות המקומיות לא נתן מענה מלא לרופאים וטרינריים ופקחים וטרינריים מחליפים, כך שבעת מחלה או חופשה של עובדי הפיקוח, לא היה פתרון מובנה לרציפות הפיקוח ולעיתים הפעילות המפעלית נפגעה עקב העדר פיקוח.
3. מפעלי עיבוד בשר - למפעלים אלה לא נדרש פיקוח מוסמך עד לתחילת פעילות התאגיד. בחלק מהמפעלים בוצע פיקוח וולונטרי פנימי בחסות המפעל, וללא כל הסמכה של הרגולטור ובחלק אחר לא היה פיקוח וטרינרי כלל.

במסגרת הרפורמה המקיפה שנערכה בשוק המזון, חוקק חוק המזון בשנת 2015, ובמסגרתו שונה גם מודל הפיקוח הוטרינרי על מוצרי מזון מן החי לאחר שיצאו ממתקן הייצור. להרחבה בעניין זה ראה סעיף פיקוח וטרינרי בשווקים להלן.

הקמת התאגיד כללה קליטה של עובדי פיקוח ממעסיקים קודמים, בהתאם להוראות שנקבעו בסעיף 322 לחוק המזון, וגיוס של עובדי פיקוח נוספים.

ביום 2 באוגוסט 2023 נחקק חוק התאגיד לפיקוח וטרינרי (תיקוני חקיקה), התשפ"ג-2023 (להלן: "תיקון החקיקה"), במסגרתו בוצעו תיקונים המתייחסים בעיקרם לאגרות שגובה התאגיד ואופן עדכון. בהמשך לכך ביום 31 בדצמבר 2023 הותקנו תקנות מחלות בעלי חיים (אגרות בעד פיקוח וטרינרי במפעל), התשפ"ד-2023 (להלן: "תקנות האגרות"), אשר נכנסו לתוקפן ביום 1 בינואר 2024 ובמסגרתן נקבע מנגנון לקביעת סכומי האגרות שגובה התאגיד בגין פיקוח וטרינרי במפעל וכן נקבעו הוראות לעניין מועד תשלום האגרות ואופן הטיפול בגבייתן. להרחבה בעניין זה ראה ביאור 1 "כללי" סעיף ה.1. בדוחות הכספיים.

תפקידי התאגיד

סעיף 32ה. לחוק הרופאים הוטרינריים קבע כי לתאגיד התפקידים הבאים:

1. להעסיק פקחים וטרינריים ורופאים וטרינרים מפקחים לשם פיקוח לפי דין על מזון מן החי וכן לשם פיקוח וטרינרי נוסף הנעשה לבקשתם של מפעלים המייצאים מזון מן החי;
2. לייצג לשרים בקשר להפעלת הפיקוח הוטרינרי על מזון מן החי וייעולו;
3. לגבות אגרות ותשלומים, בכפוף לאמור בסעיף 32מח ולהעבירם לפי הוראות סעיפים 218 ו-243 לחוק הגנה על בריאות הציבור (מזון), התשע"ו-2015.

במסגרת תפקידיו מספק התאגיד שני שירותים בסיסיים – פיקוח וטרינרי במפעל ופיקוח וטרינרי בשווקים, וגובה אגרות ביחס לכל שירות בנפרד.

להלן פירוט ביחס לסוגי השירותים :

פיקוח וטרינרי במפעל

היקף הפיקוח הווטרינרי במפעלים

עובדי הפיקוח המועסקים על ידי התאגיד מבצעים פיקוח וטרינרי במפעלים בהתאם להסמכות שניתנו להם על ידי משרדי החקלאות ופיתוח הכפר או משרד הבריאות (להלן : "הרגולטורים"), מכוח חוק המזון, פקודת מחלות בעלי חיים [נוסח חדש], התשמ"ה-1985 (להלן : "פקודת מחלות בעלי חיים") או חוק לפיקוח על יצוא של בעלי חיים ושל תוצרת מן החי, התשי"ז-1957 (להלן : "חוק פיקוח על יצוא"), לפי העניין.

הרגולטורים הם שקובעים את היקף הפיקוח הנדרש לכל מתקן ואת הדרישות המקצועיות הנדרשות מהמתקנים ומעובדי הפיקוח המפקחים עליהם. היקף הפיקוח שקובעים הרגולטורים נקבע באחוזים ומייצג את היקף המשרה הדרוש לשם ביצוע הפיקוח בפועל.

מפעלים מסוגים מסוימים נדרשים לפיקוח רציף בכל שעות הפעילות במפעל או במהלך הפעלת פס הייצור שלו, בעוד יתר המפעלים מקבלים פיקוח נקודתי במועדים המתפרסים על פני חודש.

להלן פירוט סוגי המפעלים ואופי הפיקוח המבוצע בהם :

סוג המפעל	תיאור	אופי הפיקוח	רגולטור
משחטת עופות	מפעל לשחיטת פטם והודו	רציף	חקלאות
בתי מטבחיים ונחירה	מפעל להמתת בהמות או חזירים ושחיטתם	רציף	חקלאות
תחנות מיון דגים	מפעל למיון ולאריזת דגים למאכל	רציף	חקלאות
מפעלי פירוק בשר ודגים	מפעל לטיפול בבשר גולמי	נקודתי	חקלאות
מחסני יבוא	מפעל לאחסנת והפצת מוצרי בשר מיובאים	נקודתי	חקלאות
שחיטה פולחנית	שחיטת בקר/צאן לצרכי פולחן	מזדמן	חקלאות
יבוא ביצים	בדיקת מכולות ביצים מיובאות	מזדמן	חקלאות
מפעלי עיבוד בשר	מפעל לעיבוד מוצרים מן החי ולמעט טיפול בבשר גולמי	נקודתי	בריאות
בתי קירור	מתקן אחסון בטמפרטורה מבוקרת למזון מן החי	נקודתי	בריאות
מפעלים לייצוא	מפעל מאושר לייצוא מוצרים המכילים מוצרים מן החי	רציף/נקודתי	בריאות

המפעלים הנדרשים לפיקוח וטרינרי מסווגים לשלושה מגזרי פעילות בהתאם לאופי הפיקוח, ממנו נגזרים גם תפקידי הפיקוח, ובהתאם לקביעת הרגולטור האחראי עליהם :

1. בתי שחיטה – מפעלים הנדרשים לפיקוח רציף תחת סמכות משרד החקלאות וכוללים את משחטות העופות, בתי המטבחיים והנחירה ותחנות מיון הדגים. בבתי שחיטה מתבצע פיקוח על ידי וטרינר

שהוסמך לתפקיד מנהל במפעל לשחיטת בשר ובהתאם להיקף הפעילות מצוותים לו רופאים וטרינרים שהוסמכו לביצוע בדיקות לאחר שחיטה (בבתי מטבחים ונחירה או משחטות לייצוא) או פקחים וטרינריים (במשחטות עופות).

2. מפעלי חקלאות – מפעלים הנדרשים לפיקוח נקודתי או מזדמן תחת סמכות משרד החקלאות וכוללים את מפעלי פירוק בשר ודגים, מחסני יבוא, שחיטה פולחנית ויבוא ביצים. במפעלי חקלאות מתבצע הפיקוח על ידי רופאים וטרינרים מפקחים שהוסמכו לסוג המפעל על ידי הרגולטור.
3. מפעלי בריאות – מפעלים הנדרשים לפיקוח תחת סמכות משרד הבריאות וכוללים את מפעלי עיבוד הבשר, מחסני הקירור והמפעלים לייצוא. במפעלי בריאות מתבצע הפיקוח על ידי רופאים וטרינרים מפקחים שהוסמכו לסוג המפעל על ידי הרגולטור ובשלושת מפעלי הייצוא הגדולים מצוות לרופא הווטרינר פקח וטרינרי נוסף.

כאמור, היקף הפיקוח הנדרש מכל מפעל, ובכלל זאת גם ביחס לסוגי תפקידי הפיקוח הנדרשים, נקבע על ידי הרגולטורים בלבד וזאת בהתאם למתודולוגיה מקצועית שלהם, אשר ככלל מתבססת על היקף הפעילות במפעל ועל אופי הפעילות.

בבתי שחיטה (משחטות עופות, בתי מטבחים ונחירה ותחנות מיון דגים) נדרש פיקוח רציף ובהתאם לגודל המפעל והיקף הפיקוח מגיע לעד 15 משרות של מפקחים וטרינריים. במפעלים בהם נדרש פיקוח נקודתי בלבד היקף הפיקוח המזערי ביותר הינו 5% משרה. מפעלים בהם מתבצע פיקוח מזדמן הינם מפעלים אשר אינם פועלים באופן רציף אלא על פי בקשה נקודתית, ככלל פעילות זאת אינה מהותית ביחס לפעילות התאגיד על פי היקף התשומות וההיקף הכספי שלו.

להלן טבלאות המפרטות את סוגי המפעלים, מספרם, והיקף הפיקוח החודשי הממוצע אשר נדרש להם:

שנת 2025:

שיעור מסה"כ	סה"כ	מפעלי בריאות	מפעלי חקלאות	בתי שחיטה	היקף הפיקוח (אחוזי משרה)
25.6%	153	104	45	5	5%
24.5%	147	100	44	3	10%
15.9%	95	66	28	1	10% עד 20%
17.0%	102	76	24	2	20% עד 40%
7.2%	43	28	14	1	40% עד 75%
3.5%	21	11	2	8	75% עד 100%
4.0%	24	4	-	20	100% עד 400%
0.5%	3	-	-	3	400% עד 700%
1.0%	6	-	-	6	700% עד 1000%
0.8%	5	-	-	5	+1000%
100%	598	388	157	54	סה"כ

שינוי שנתי לעומת שנת 2024:

שיעור מסה"כ	סה"כ	מפעלי בריאות	מפעלי חקלאות	בתי שחיטה	היקף הפיקוח (אחוזי משרה)
0%	8	13	-7	1	5%
-1%	1	-8	7	2	10%
0%	7	10	-0	-3	+10% עד 20%
0%	6	2	4	1	+20% עד 40%
0%	3	1	2	-0	+40% עד 75%
1%	5	4	-	0	+75% עד 100%
0%	-0	1	-	-1	+100% עד 400%
0%	0	-	-	0	+400% עד 700%
0%	-	-	-	-	+700% עד 1000%
0%	-	-	-	-	+1000%
0%	29	24	5	0	סה"כ

שנת 2024:

שיעור מסה"כ	סה"כ	מפעלי בריאות	מפעלי חקלאות	בתי שחיטה	היקף הפיקוח (אחוזי משרה)
25.5%	146	90	51	4	5%
25.6%	146	107	38	1	10%
15.4%	88	56	28	4	+10% עד 20%
16.9%	96	75	20	1	+20% עד 40%
7.0%	40	27	12	2	+40% עד 75%
2.9%	16	7	2	7	+75% עד 100%
4.2%	24	3	-	21	+100% עד 400%
0.5%	3	-	-	3	+400% עד 700%
1.1%	6	-	-	6	+700% עד 1000%
0.9%	5	-	-	5	+1000%
100%	570	365	152	53	סה"כ

להלן טבלאות המפרטות את הממוצע השנתי של היקף הפיקוח הנדרש במשרות המלאות, בהתאם לתפקידי הפיקוח השונים וסוגי המפעלים:

שנת 2025 :

סה"כ	פקח וטרינרי*	רופא וטרינר בודק לאחר שחיטה	רופא וטרינר מנהל במפעל לשחיטת בשר	רופא וטרינר מפקח	
201.4	138.2	19.0	44.2	-	בתי שחיטה
28.2	-	-	-	28.2	מפעלי חקלאות
74.4	3.2	-	-	71.3	מפעלי בריאות
304.1	141.3	19.0	44.2	99.5	סה"כ

שינוי שנתי לעומת שנת 2024 :

סה"כ	פקח וטרינרי*	רופא וטרינר בודק לאחר שחיטה	רופא וטרינר מנהל במפעל לשחיטת בשר	רופא וטרינר מפקח	
2.9	4.9	-1.4	-0.6	-	בתי שחיטה
2.4	-	-	-	2.4	מפעלי חקלאות
0.6	0.2	-	-	0.4	מפעלי בריאות
5.9	5.1	-1.4	-0.6	2.8	סה"כ

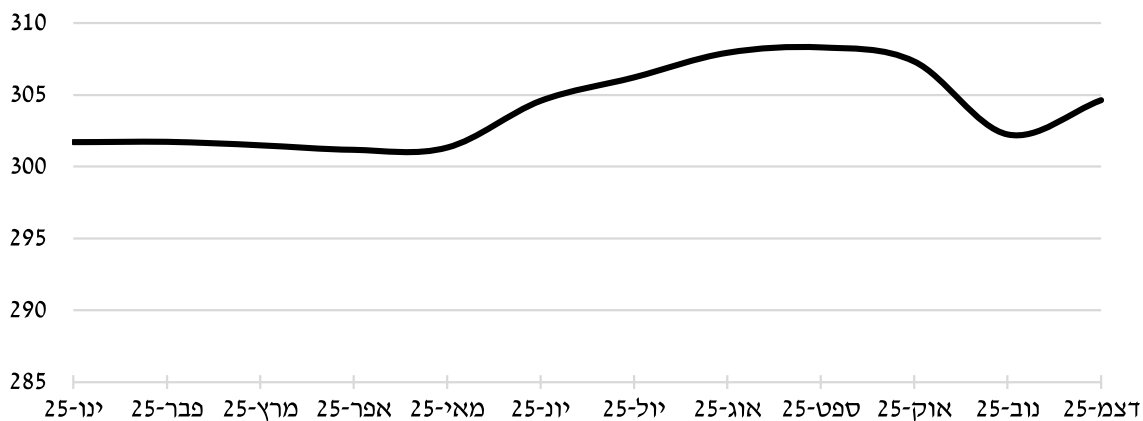
שנת 2024 :

סה"כ	פקח וטרינרי*	רופא וטרינר בודק לאחר שחיטה	רופא וטרינר מנהל במפעל לשחיטת בשר	רופא וטרינר מפקח	
198.5	133.3	20.5	44.8	-	בתי שחיטה
25.8	-	-	-	25.8	מפעלי חקלאות
73.9	3.0	-	-	70.9	מפעלי בריאות
298.1	136.3	20.5	44.8	96.7	סה"כ

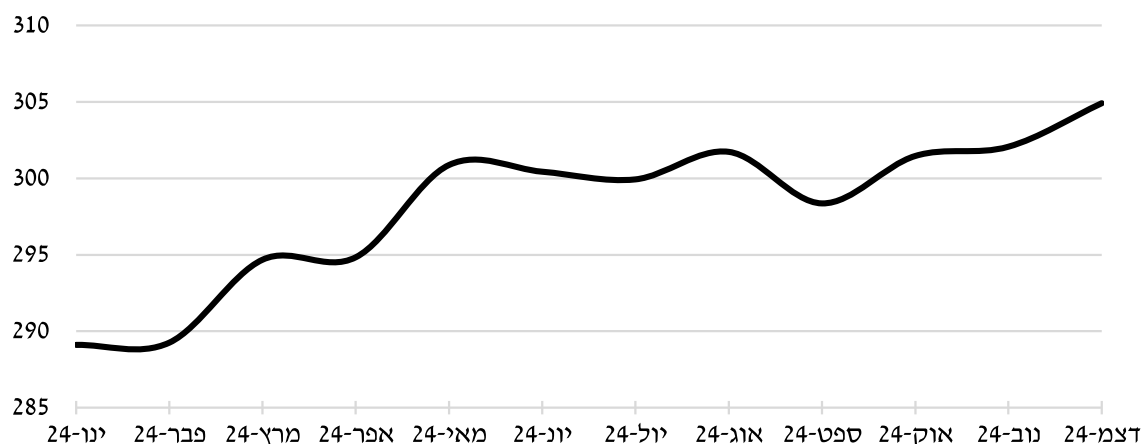
* התקבלו דרישות להגדלת היקף הפיקוח של פקחים וטרינרים במשחטות עופות שביקשו להגביר תפוקתן. חרף ההתכנות הרגולטורית להגדלת היקף הפיקוח, עד להצבת מפקחים וטרינריים בפועל על ידי התאגיד הדרישה אינה נרשמת במערכות התאגיד ובהתאמה למפוקח לא מופק חיוב באגרה בגין פיקוח זה.

להלן היקף הפיקוח הנדרש (במשרות מלאות) בחתך חודשי:

שנת 2025:



שנת 2024:



להלן פירוט ביחס לשינויים בהיקף הפיקוח הנדרש במהלך שנת 2025, כמתואר בטבלאות והתרשימים לעיל:

א. ממוצע סך הפיקוח הנדרש במפעלים עלה בכ-2% ביחס לשנת 2024, בעוד מספר המפעלים שנדרשו בפיקוח וטרינרי עלה בכ-4.8%, ללא שינוי מהותי בתמהיל גודל המפעלים המפוקחים. כ-54% מהפיקוח נדרש לביצוע על ידי רופאים וטרינריים -כ-46% מהפיקוח נדרש לביצוע על ידי פקחים וטרינריים.

ב. הפיקוח הנדרש על ידי וטרינרים במפעלי בריאות גדל ב-0.6% אך השינוי נובע משתי מגמות הפוכות – מחד חל גידול של כ-6% במספר המפעלים תחת רגולטור בריאות ביחס לשנת 2024, ומאידך עדכון מודל קביעת היקף הפיקוח של רגולטור בריאות נכנס לתוקף בחודש נובמבר 2025 והביא להפחתה מהותית בהיקף הפיקוח הנדרש. בחודשים נובמבר ודצמבר 2025 היקף הפיקוח הנדרש במפעלי בריאות פחת בכ-7.6% (5.5 משרות מלאות) ביחס לממוצע החודשי בחודשים ינואר עד אוקטובר 2025. ככל שלא יחול שינוי במספר המפעלים ובהיקף הפיקוח הנדרש בשנת 2026, ביחס לממוצע

בחודשים נובמבר ודצמבר 2025, צפויה ירידה בשיעור של 6.4% בהיקף הפיקוח הנדרש למפעלי בריאות בשנת 2026. בתקציב התאגיד לשנת 2025 נכללה הנחה כי היקף הפיקוח יופחת ב-8 משרות מלאות החל מחודש אפריל 2025 כאשר בפועל הופחת היקף הפיקוח ב-5.5 משרות ורק החל מחודש נובמבר (שווה ערך לכ-1.85 מיליון ש"ח).

ג. הפיקוח במפעלי חקלאות (ללא בתי שחיטה) גדל בשנת 2025 ב-9.4% ביחס לממוצע בשנת 2024. כמחצית מהשינוי מיוחסת לביטול הקלות שניתנו למפעלים במהלך מלחמת חרבות ברזל עוד בשנת 2024 והיתר (כ-4%) לגידול במספר המפעלים ובהיקפי הפיקוח.

ד. עיקר הפיקוח החדש בתאגיד מבוצע על ידי פקחים וטרינריים - היקף הפיקוח הנדרש על ידי פקחים וטרינריים גדל בכ-3.7% ביחס לשנת 2024, בעוד היקף הפיקוח הנדרש על ידי ווטרינרים מפקחים גדול בשיעור של 0.5% בלבד. מבחינת הסוג תפקידי הווטרינרים ניכרת ירידה בהיקף הפיקוח בבתי שחיטה, בדגש על וטרינרים משניים, בעוד היקף הפיקוח במפעלים גדל.

גביית אגרות בגין פיקוח וטרינרי במפעלים

כאמור, עובדי הפיקוח של התאגיד מבצעים פיקוח וטרינרי בהתאם להיקף הפיקוח שנקבע על ידי הרגולטורים. כאשר פעילותו של מפעל טעונה בפיקוח וטרינרי רציף או כאשר מתבקש פיקוח וטרינרי חריג, עובדי הפיקוח של התאגיד נדרשים לבצע פיקוח וטרינרי בהיקף משתנה מעבר להיקף המשרה שנקבע מראש על ידי הרגולטורים. אי לכך, קיימים שני סוגים של פיקוח וטרינרי אשר מחוללים עלויות העסקה לתאגיד:

1. פיקוח וטרינרי חודשי – פיקוח וטרינרי שהיקפו, באחוזי משרה, נקבע על ידי הרגולטורים.
2. פיקוח וטרינרי בשעות מיוחדות – פיקוח וטרינרי שמבוצע בפועל מעבר להיקף שנקבע על ידי הרגולטורים או במועדים שאינם נכללים במסגרת ההעסקה הרגילה.

לאור האמור, נקבעו שני סוגים של אגרות בגין פיקוח וטרינרי במפעל אשר משקפים את אופי הפיקוח הווטרינרי ואת סוגי תפקידי הפיקוח השונים – אגרות בעד פיקוח חודשי, אשר נגבות בהתאם לאחוז הפיקוח שקבע הרגולטור מסך האגרה למשרה מלאה, ואגרות בגין פיקוח בשעות מיוחדות, אשר מחושבות על בסיס שעתי בהתאם לזמני הפיקוח שבוצעו בפועל על פי דיווחי עובדי הפיקוח.

התאגיד החל פעילותו כאשר חוק המזון הוא החוק המסמיך אותו לגבות אגרות בגין מפעלי ברירות בלבד. לא נקבעה בחוק הוראה מתאימה לגביית אגרות בגין מפעלי חקלאות. לפיכך, עד להסדרת החקיקה בגין אגרות מפעלי חקלאות, אשר הושלמה ונכנסה לתוקף בתאריך 1 בינואר 2024 כאמור לעיל, גבה התאגיד מחיר הסכמי מהמפעלים, אשר התבסס ככלל על סכומי אגרות קודמים שנדרשו ממפוקחים או בהיקש לסכום האגרה שנקבע בחוק המזון. אגרות בגין פיקוח בשעות מיוחדות נגבו רק מבתי שחיטה בהם נדרש פיקוח רציף, ללא תחנות מיון דגים או מפעלים לייצוא וזאת בהיעדר מקור חוקי והואיל ומתחנות מיון דגים ומפעלים לייצוא לא נגבה רכיב זה עובר להקמת התאגיד.

כמו כן, בחוק המזון, בנוסחו משנת 2015, לא נכללה התייחסות מפורשת לגביית מע"מ ועל כן, בהתאם לחוות דעת משפטית נקבע כי בהיעדר אמירה מפורשת לעניין המע"מ, יש להחשיב את האגרה הנקובה בחוק ככוללת מע"מ. יצויין כי התאגיד הוכר רק בדיעבד כעוסק מורשה, בהתאם לאופי פעילותו, ומשכך, היה מחויב לחלץ את המע"מ מהתשלומים ששולמו לו בגין אגרות.

ביום 1 בינואר 2024, עם כניסתן לתוקף של תקנות האגרות, נקבעו ועודכנו סוגי וסכומי האגרות שגובה התאגיד בגין פיקוח וטרינרי במפעל מכלל המפעלים. במסגרת זאת נקבעו אגרות לסוגי תפקידים שונים ללא תלות בסוג המפעל המפוקח.

סכומי האגרות בגין פיקוח חודשי עודכנו בשיעור ממוצע של 13% ובהתאם להוראת שעה הוגדלו ב-2.5% נוספים למשך ארבע שנים ממועד כניסת תקנות האגרות לתוקף (בסה"כ עלייה של 15.85% בממוצע ביחס לסכומי האגרות הבסיסיים שהיו בתוקף עד למועד העדכון).

כמו כן, בהתאם למנגנון שנקבע בחוק המזון, סכומי האגרות יוצמדו מדי 1 בינואר לשיעור השינוי במוצע השנתי של השכר הממוצע למשרת שכיר בחברות ממשלתיות, כפי שמפרסמת הלשכה המרכזית לסטטיסטיקה בחודש יוני של השנה שהסתיימה.

להלן טבלה המפרטת את סכומי האגרות שנקבעו לכל מפעל בהתאם לסוגי משרות הפיקוח במהלך שנת 2025 בהתאם לקבוע בתקנות:

סוג החיוב	סוג המפעל המפוקח	סכום למשרה מלאה/שעה (ללא מע"מ)	בסיס החישוב
רופא וטרינר מפקח	מפעלי בריאות ומפעלי חקלאות	₪ 35,570	חודשי
רופא וטרינר מנהל במפעל לשחיטת בשר	בתי שחיטה	₪ 57,971	חודשי
רופא וטרינר בודק לאחר שחיטה	בתי שחיטה	₪ 37,550	חודשי
פקח וטרינרי	משחטות עופות ומפעלי בריאות	₪ 24,718	חודשי
שעות מיוחדות לרופא וטרינר מפקח	מפעלי בריאות ומפעלי חקלאות	₪ 49.61 עד 180.41	שעתי
שעות מיוחדות לרופא וטרינר מנהל במפעל לשחיטת בשר	בתי שחיטה	₪ 52.39 עד 194.29	שעתי
שעות מיוחדות לרופא וטרינר בודק לאחר שחיטה	בתי שחיטה	₪ 42.67 עד 194.29	שעתי
שעות מיוחדות לפקח וטרינרי	בתי שחיטה ומפעלי בריאות	₪ 31.57 עד 102.35	שעתי

פיקוח וטרינרי בשווקים

היקף הפיקוח השווקים והקצאת אגרות לרשויות מקומיות

בהתאם לפרק ח' "הסדרת הפיקוח הווטרינרי" בחוק המזון, רופאים וטרינריים יבצעו פיקוח וטרינרי על אתרי המכירה של מוצרי בשר ובכלל זה על הובלה של מוצרי בשר (להלן: "פיקוח בשווקים"). לפני הרפורמה,

במסגרתה חוקק פרק ח' בחוק המזון, נדרשו בדיקות למשאיות שהובילו את התוצרת לשווקים במסגרת תחנות בדיקה עירוניות. כיום שירותי הפיקוח השווקים אלו מבוצעים על ידי רופאים וטרינרים המועסקים על ידי רשויות מקומיות.

בהתאם לסעיף 195 לחוק המזון, מנכ"ל משרד הבריאות רשאי לקבוע, בהסכמת רשות מקומית או בהתקיים התנאים המנויים בחוק, כי עובדי הפיקוח של התאגיד יוסמכו לביצוע פעולות פיקוח בשווקים ברשות המקומית במקום עובדיה. עד לסוף שנת 2024 לא הוסמך עובד פיקוח של התאגיד לביצוע פעולות פיקוח בשווקים במקום עובד רשות מקומית. לעניין האפשרות לקליטת עובדי רשות מקומית המבצעים פיקוח בשווקים כעובדי התאגיד ראה סעיף כוח אדם ומבנה ארגוני להלן.

בהתאם לסעיף 196 לחוק המזון, מנהל היחידה הוטרינרית במשרד הבריאות ייקבע את מספר הרופאים הוטרינריים המוסמכים בשווקים הנדרשים במדינה ובכל רשות מקומית, בהתחשב בין היתר במספר אתרי המכירה במדינה ובכל רשות מקומית.

במהלך שנת 2024 ביצע שירות המזון הארצי במשרד הבריאות עבודה מטה לעניין הפיקוח הוטרינרי בנקודות המכירה של מוצרי מזון מן החי. במסגרת זאת הודיע משרד הבריאות לתאגיד על כוונתו להסמך עובדים מקרב עובדי התאגיד לביצוע פיקוח במספר רשויות מקומיות ולצד זאת על קביעת תקן למספר הרופאים הוטרינריים הנדרשים לפיקוח בנקודות המכירה בכל רשות מקומית. בשנת 2025 נכנסו השינויים לתוקפם ונקבע תקן למספר הרופאים הוטרינריים הנדרשים לפיקוח בשווקים בכל רשות מקומית.

בהתאם לחוק המזון, על התאגיד להעביר לרשויות מקומיות המעסיקות רופאים וטרינרים מוסמכים לפיקוח בשווקים תשלום בסכום השווה למכפלת סכום האגרה הבסיסי הקבוע בחוק במספר הרופאים הוטרינריים המוסמכים בשווקים המועסקים באותה רשות. מספר הרופאים הוטרינריים שיובאו בחשבון לעניין זה לא יעלה על מספר הרופאים הוטרינריים המוסמכים בשווקים שנדרש להעסיקם לפי היקף הפיקוח שקבע מנהל היחידה הוטרינרית במשרד הבריאות.

הואיל ולא נקבע מספר הרופאים הוטרינריים המוסמכים בשווקים בכל רשות מקומית כנדרש בסעיף 196 לחוק המזון עד לשנת 2025, לא ניתן היה ליישם את מנגנון הקצאת התשלומים לרשויות המקומיות כלשונו במהלך שנת 2024. חלף זאת, התאגיד בשיתוף עם מרכז השלטון המקומי ומשרד הבריאות קבע כי הקצאת האגרות תבוצע באופן יחסי לגודל האוכלוסין של כל רשות מקומית מתוך סך האוכלוסין של הרשויות המקומיות המעסיקות רופאים וטרינרים מוסמכים בשווקים, בדומה לאופן בו פעל מרכז שלטון מקומי, אשר ריכז את הגבייה והקצאת האגרות לרשויות המקומיות, לפני הקמת התאגיד.

בדומה למרכז השלטון המקומי, התאגיד מנכה תקורה בשיעור 5% מסך האגרות שהוא גובה בגין פיקוח בשווקים ומעביר את היתרה לרשויות המקומיות.

בשנת 2025 חילק התאגיד לרשויות המקומיות אגרות שווקים בהתאם להוראות בחוק המזון. לפירוט נוסף ראו ביאור 1 בדוח הכספי לשנה שהסתיימה בתאריך 31.12.2025.

גביית אגרות בגין פיקוח בשווקים

מטרת האגרה היא כיסוי עלויות הפיקוח על המוצרים מן החי הנדרשות בנקודות הקצה, קרי בתי אוכל, בתי ממכר לבשר לרבות סופרמרקטים, קצביות, מסעדות, בתי מלון, קייטרינג וכו' ובדרכי ההובלה אליהם.

בהתאם לסעיף 215(א) לחוק המזון, בעלי היתר הפעלה של בתי שחיטה ויבואנים של מוצרי בשר נדרשים בתשלום אגרה חודשית בעד כל קילוגרם של מוצר בשר המשווק בישראל – קרי, החיוב בתשלום הוא על קו הייצור הראשון של הבשר: שחיטה, דיג או יבוא.

בעבר שולמה אגרה זו על ידי כלל המפעלים במסגרת בדיקות המשנה שחלו על כל הגורמים שהובילו את הסחורה לשווקים. כלומר בעבר שילמו את אגרת השווקים גם מפעלי פירוק ועיבוד בשר. מאידך בתי השחיטה שילמו אגרות שווקים רק על הבשר שמכרו ישירות לנקודות הקצה. המשמעות היא שנטל תשלום אגרת השווקים עבר ממפעלי הפירוק והעיבוד לבתי השחיטה.

בתאריך 2 באוגוסט 2023, במסגרת תיקון החקיקה, עודכן הסכום הנדרש לתשלום בעד כל קילוגרם מסך של 6.8 אגורות לסך של 7.7 אגורות לפני מע"מ. כמו כן, נקבע כי גם סכום זה יהיה צמוד לשיעור השינוי במוצק השנתי של השכר הממוצע למשרת שכיר בחברות ממשלתיות, כפי שמפרסמת הלשכה המרכזית לסטטיסטיקה בחודש יוני של השנה שהסתיימה. במהלך שנת 2024 לא חל שינוי בהיקף האגרה הנדרשת לתשלום.

טרם הקמת התאגיד עמד הסכום לתשלום בעד כל ק"ג על 10 אגורות. הואיל והגוף שגבה את האגרה היה מרכז שלטון מקומי, המסווג כמלכ"ר, לא התווסף לסכום זה מע"מ.

להלן היקפי האגרות* בגין פיקוח בשווקים שהופקו בשנים 2022-2025 לפי מקור החיוב (ש"ח):

שנה	יבואני דגים	יבואני בשר	בתי שחיטה	סה"כ
שנת 2021	6.03	7.84	27.46	41.33
שנת 2022	7.12	8.39	28.08	43.59
שנת 2023	6.58	7.24	28.80	42.62
שנת 2024	8.83	9.93	31.04	49.80
שנת 2025	9.03	11.88	34.34	55.25

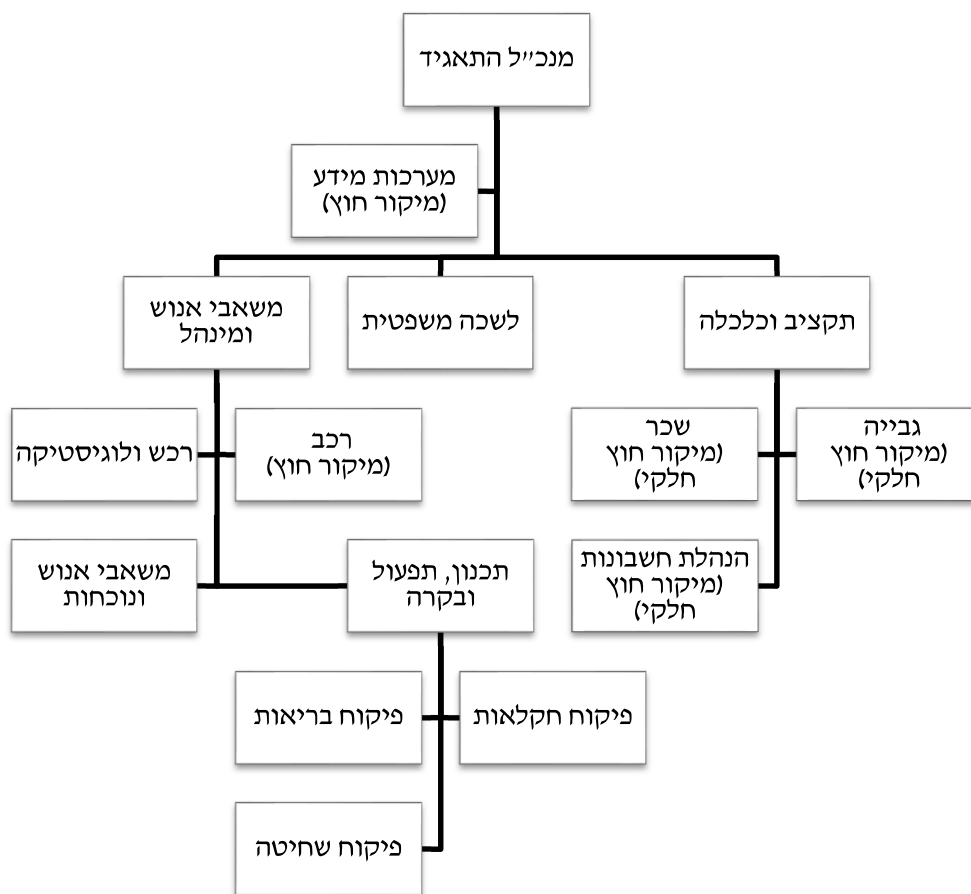
* היקפי האגרות הינם סכומי החיוב ברוטו שהופקו בתקופה ואינם בהכרח בגין אותה תקופה, ללא נטרול הפרשות בגין התאמת חיובים או הפרשות לחובות מסופקים

כוח אדם ומבנה ארגוני

התאגיד מעסיק עובדים פיקוח, המבצעים את הפיקוח הוטרינרי במפעלים, וכן עובדי מטה. בהתאם לסעיף 32מט. לחוק הרופאים הוטרינריים, שיא כוח האדם וכל שינוי בו יאושר על ידי מועצת התאגיד לאחר קבלת אישור הממונה על התקציבים במשרד האוצר.

ביום 25 בנובמבר 2024 התקבל אישור הממונה על התקציבים לשיא כוח האדם לשנת 2025 ולפיו רשאי התאגיד להעסיק עד ל-390 עובדי פיקוח ו-22 עובדי מטה בשנת 2025.

בסוף שנת 2025 העסיק התאגיד 400 עובדים, מהם 381 עובדי פיקוח ו-20 עובדי מטה. לשם השוואה, בסוף שנת 2024 העסיק התאגיד 385 עובדים, מהם 367 עובדי פיקוח ו-18 עובדי מטה.



עובדי פיקוח

קליטת עובדים ממעסיקים קודמים

עם הקמת התאגיד הועברה לאחריותו העסקתם של עובדי הפיקוח המבצעים את הפיקוח הווטרינרי במפעלים. הואיל וטרם הקמת התאגיד התבצע פיקוח על בתי שחיטה ומפעלים מסוימים על ידי ישויות אחרות, נקבעו בחוק המזון הוראות לעניין מעבר עובדים מהמועצה לענף הלול ומרשויות מקומיות (להלן: "המעסיקים הקודמים") לתאגיד. להלן עיקרי הוראות החוק המזון המפורטות בסעיף 322 לעניין מעבר עובדים לתאגיד:

1. הוראות המעבר חלות על עובדים אשר היו מועסקים על ידי המועצה לענף הלול או רשויות מקומיות ערב יום פרסום חוק המזון, ביצעו פיקוח במפעלים מסוגים המוגדרים בחוק ומינויים אושר על ידי הרגולטור במשרד החקלאות.
2. על עובדי פיקוח במפעלים שעברו לתאגיד יחולו השכר ותנאי העבודה שחלו עליהם כדין ערב קליטתם בתאגיד. ככל שייחתם הסכם קיבוצי מיוחד בין התאגיד ובין ארגון העובדים היציג בתאגיד, המסדיר את שכרם ותנאי עבודתם, יחליפו הוראות ההסכם הקיבוצי את תנאי השכר והעבודה שהיו נהוגים אצל המעסיקים הקודמים.

3. זכויות עובד שעבר לעבוד בתאגיד הנובעות מעבודתו אצל המעסיקים הקודמים, למעט זכויות לגמלה הנובעות מהסדר פנסיה תקציבית, ייחשבו לזכויות הנובעות מעבודה בתאגיד. בכלל זאת, זכויות סוציאליות כגון ימי חופשה ומחלה.
4. על תקופות עבודתו הקודמות של עובד הרשות המקומית שעבר לתאגיד ושבתקופת שירותו ברשות המקומית חל עליו הסדר פנסיה תקציבית, יחולו, בשינויים המחויבים, הוראות הסכם רציפות זכויות הפנסיה בין הממשלה ובין מרכז השלטון המקומי מיום 22 ביולי 1976.
5. המעסיקים הקודמים יעבירו סך שווי הזכויות שנצברו לעובד העובר לעבוד בתאגיד, להוציא זכויות בגין הסדר פנסיה תקציבית, בהתאם לנוסחה שתיקבע על ידי גורם שיוסכם בין משרד האוצר לבין הגוף היציג של מרבית הרשויות המקומיות, להתפתחות השכר ולערך פדיון הזכויות הצפוי במועד הפרישה מהתאגיד.

יצוין כי הוראות אלו כוללות גם הוראות מותאמות ביחס למעבר עובדי פיקוח בשווקים מרשויות מקומיות לתאגיד. מעבר כאמור מותנה בכך שרשות מקומית תבקש ממנכ"ל משרד הבריאות כי הפיקוח בשווקים בתחומיה יתבצע על עובדי התאגיד, בהסכמת מנכ"ל משרד הבריאות לבקשת הרשות ובהסכמת העובד למעבר לתאגיד. נכון למועד זה לא ביקשה אף רשות מקומית להעביר לתאגיד את הפיקוח בשווקים בתחומיה.

כאמור לעיל, בהתאם להוראות החוק המפורטות לעיל בחודש דצמבר 2021 מונה מומחה לצורך גיבוש נוסחה גנרית לחישוב שווי זכויות להתחשבות בין הרשויות המקומיות לבין התאגיד בגין העברות עובדים. התאגיד ומרכז השלטון המקומי גיבשו באמצעות המומחה את הנוסחה להתחשבות, ובמקביל הוצגה הנוסחה למועצה לענף הלול וכן הועבר לה חישוב מפורט של שווי זכויות העובדים שעברו לתאגיד מהמועצה לענף הלול בהתאם לנוסחה האמורה.

במהלך שנת 2025 בוצעה פניה למומחה לשם דיון נוסף ברכיב שווי ימי המחלה של העובדים שעברו לתאגיד, בעקבות השגותיה של המועצה לענף הלול ובהסכמת משרד האוצר ומרכז שלטון מקומי. המומחה עדכן את חוות דעתו וקבע את אופן חישוב שווי הזכויות של העובדים שעברו בחודש נובמבר 2025. המועצה לענף הלול עדיין אינה מקבלת את חוות דעתו של המומחה ודורשת לערוך התאמות נוספות, אך העבירה לתאגיד שני תשלומים על חשבון סכומים שאינם שנויים במחלוקת ובכלל זאת סך של 1.085 מיליון ש"ח בגין זכויות עובדים שכבר אינם מועסקים עוד בתאגיד וסך של 1.421 מיליון ש"ח על חשבון שווי ימי המחלה של העובדים שעדיין מועסקים בתאגיד.

במקביל, התאגיד פועל לפרסום הנוסחה המתוקנת על ידי משרד האוצר ומרכז שלטון מקומי על מנת שניתן יהיה לערוך התחשבות עם רשויות מקומיות.

תנאי העסקת עובדי פיקוח

תנאי ההעסקה של עובדי הפיקוח משתנים בהתאם לסיווגם לאחת מארבע קבוצות הנבדלות במעמדן המשפטי בעת קליטת העובדים בתאגיד. להלן פירוט הקבוצות והטיפול בתנאי שכרן בעת הקמת התאגיד, כפי שתואמה עם הממונה על השכר במשרד האוצר:

1. דור א' - עובדים שנכללו בתכולת הוראות המעבר לתאגיד לפי חוק המזון. עובדים אלו זכאים לשכר, לרבות קידומי שכר, ולתנאים ארגוניים זהים לאלו שאושרו כדין אצל המעסיק הקודם וזאת ממועד קליטתם בתאגיד.
 2. דור א'-הסכם 2018 – עובדים שהיו מועסקים בתפקיד פקח וטרינרי במועצה לענף הלול ערב קליטתם בתאגיד, העסקתם החלה בתקופה שבין יום 30.11.2015 ועד ליום 29.11.2018 ועליהם חל ההסכם הקיבוצי המיוחד בין המועצה לענף הלול לבין הסתדרות העובדים הכללית החדשה מיום 29.11.2018 (להלן: "הסכם 2018"). עובדים אלו לא היו זכאים לשמירה על רציפות זכויותיהם. תנאי השכר שקיבלו במועד המעבר (מבנה השכר וסכומי הרכיבים) ויתרת ימי ההיעדרות שעמדה לזכותם נשמרו במועד קליטתם בתאגיד, אך לא חלו עליהם מנגנוני הקידום השכר מכוח חוק המזון.
 3. דור ב' – עובדים שהחלה העסקתם אצל המעסיקים הקודמים אחרי 1 בדצמבר 2015 או שהיו מועסקים אצל מעסיקים אחרים, ועסקו בפיקוח וטרינרי במפעלים ערב קליטתם בתאגיד ביום 1 במרץ 2020, ואינם עונים להגדרת עובדי דור א'-הסכם 2018. עובדים אלו לא היו זכאים לשמירה על רציפות זכויותיהם. תנאי השכר שקיבלו במועד המעבר (מבנה השכר וסכומי הרכיבים) נשמרו במועד קליטתם בתאגיד, אך לא חלו עליהם מנגנוני הקידום השכר מכוח חוק המזון.
 4. דור ג' – עובדי פיקוח שנקלטו בתאגיד בתאריך 1 במרץ 2020 או לאחר מכן ואינם נכללים בקבוצות האחרות. כמו כן, בקבוצה זאת נכללים גם עובדים אשר נכללו בקבוצות האחרות וביקשו לעבור לתנאי ההעסקה החלים על דור ג'. לגבי עובדים אלו נקבעה חוקת שכר חדשה.
- ביום 19 במרץ 2023 נחתם הסכם קיבוצי מיוחד בין התאגיד לבין הסתדרות העובדים הכללית החדשה ונציגות העובדים, באישור הממונה על השכר באוצר, ובמסגרתו נקבעו בין היתר כללי קידום שכר לעובדי הפיקוח על פני תקופת ההסכם. בכלל זאת הוסכם בין היתר כי:
- (1) עובדי דור א'-הסכם 2018 יהיו זכאים לשכר ולתנאי העסקה כדין בהתאם להסכמים הקיבוציים שאושרו כדין וחלו לגביהם בתקופת העסקתם במועצה לענף הלול וזאת החל מיום 1 במרץ 2020 וגם לאחר תקופת ההסכם הקיבוצי המיוחד;
 - (2) עובדי דור ב' יקודמו בשכרם בהתאם למנגנוני קידום השכר שהיו קיימים ערב המעבר במועצת הלול או ברשות המקומית, לפי העניין, כדין (ובכלל זה: וותק ודרגות או וותק ותקציבי קידום) (באופן רטרואקטיבי עבור התקופה החל מיום 1 במרץ 2020 ואילך);
 - (3) שכר הבסיס של עובדי דור ג' יעודכן בסכומים שקליים במועדים ובתנאים הקבועים בהסכם הקיבוצי המיוחד.
- בתאריך 27 בדצמבר 2023 נחתם הסכם מסגרת בין מדינת ישראל לבין הסתדרות העובדים הכללית החדשה. ככלל, הסכם המסגרת אינו חל על התאגיד, אלא במקרים שנקבעו במפורש בהסכמים קיבוציים אשר חלים על עובדי הפיקוח לפי הוראות החוק המזון המפורטות בסעיף 322 לעניין מעבר עובדים לתאגיד (דור א') או שהוחלו עליהם מכוח ההסכם הקיבוצי המיוחד מיום 19 במרץ 2023 (דור א'-הסכם 2018 ודור ב'). לעניין זה, בהסכם 2018 נקבעו הוראות לפיהן יעודכנו טווחי השכר של פקחים וטרינריים שעברו לתאגיד מהמועצה לענף הלול בהתאם לשיעורי התוספות שייקבעו בכל הסכם מסגרת עתידי.
- נכון למועד אישור הדוח מתקיים מו"מ להסכם קיבוצי מיוחד הנוגע בין היתר לקידום שכרם של עובדי הפיקוח ותנאים ארגוניים שונים.

היקף העסקת עובדי הפיקוח

היקף ההעסקה של עובדי פיקוח נקבע ביחס ישיר להיקף הפיקוח הנדרש לפי הוראות הרגולטורים לכל סוג של מפעל ובתפקידי פיקוח שונים. יחס ההעסקה להיקף הפיקוח הנדרש נקבע כך שהתאגיד יוכל לספק שירותי פיקוח באופן רציף ובפרט לבתי שחיטה בהם נדרשת נוכחות צוות הפיקוח הוטרינרי בכל עת שמתקיימת פעילות המפעל.

בהמשך לשיבת מועצה מספר 38 מיום 11 בינואר 2023 בעניין תקציב 2023, שיעור היתירות הנדרש של עובדים בתפקידי פיקוח בבתי שחיטה הינו 15%. במפעלים אחרים שיעור היתירות הנדרש הינו 10%. מדיניות זו אושרה גם במסגרת התקציבים לשנים 2024 ו-2025. עד לשנת 2023 שיעור היתירות הנדרש היה 10% ביחס לכלל המפעלים. להלן פירוט ביחס להיקף ההעסקה הנדרש ולהיקף ההעסקה בפועל נכון לסוף שנת 2025:

תפקיד ומגזר פעילות	היקף פיקוח נדרש	היקף העסקה נדרש	משרות פיקוח*	עובדי פיקוח**
רופא וטרינר מנהל במפעל לשחיטת בשר	43.6	50.1	58.7	61
רופא וטרינר בודק לאחר שחיטה	19.0	21.9	23.3	25
פקח וטרינרי בבתי שחיטה	142.5	163.9	168.0	174
וטרינר מפקח מפעלי חקלאות	28.9	31.8	29.4	35
וטרינר מפקח מפעלי בריאות	66.8	73.5	69.0	81
פקח וטרינר מפעלי בריאות	4.0	4.4	4.0	4
וטרינר מפקח בשווקים	1.4	1.4	1.0	1
סה"כ	306.2	346.9	353.3	381

* במצבת עובדי הפיקוח נכללים 11 עובדים המועסקים על בסיס שעתי ועל פי הצורך בלבד, אשר אחוז המשרה המחושב עבורם הינו 0.

** במצבת עובדי הפיקוח נכללים 10 עובדים בהכשרה אשר מועסקים על בסיס שעתי עד לסיום הכשרתם ועל כן אחוז המשרה המחושב עבורם הוא 0.

להלן פירוט מספר עובדי הפיקוח בחלוקה לדורות:

31 בדצמבר 2025	31 בדצמבר 2024	
97	105	דור א'
21	23	דור א'-הסכם 2018
41	43	דור ב'
222	196	דור ג'
381	367	סה"כ

להלן פירוט מספר עובדי הפיקוח לפי זהות המעסיק הקודם ומקצוע ראשי:

31 בדצמבר 2025	1 במרץ 2020		
15	19	רופאים וטרינריים	מועצה לענף הלול
66	108	פקחים וטרינריים	
81	127	סה"כ	
60	85	רופאים וטרינריים	רשויות מקומיות ומעסיקים אחרים
17	25	פקחים וטרינריים	
77	110	סה"כ	
127	97	רופאים וטרינריים	עובדים אחרים
96	22	פקחים וטרינריים	
223	119	סה"כ	
202	201	רופאים וטרינריים	סה"כ
179	155	פקחים וטרינריים	
381	356	סה"כ	

עובדי מטה

תקן מטה התאגיד מונה 23 עובדים קבועים. נכון לסוף שנת 2025 הועסקו במטה התאגיד 20 עובדים בהעסקה ישירה, מהם 19 עובדים קבועים ו-1 עובדים על בסיס שעותי. כמו כן, מטה התאגיד מקבל שירותי מיקור חוץ בתחומי ניהול מערכות מידע, ניהול צי הרכב, חשבות שכר, הנהלת חשבונות וגבייה בהיקף של 4.3 משרות.

חברי הנהלת התאגיד

מספר סידורי	שם ושם משפחה	תפקיד
1	מר יוני לאופר	המנהל הכללי
2	עו"ד נירה דרור לזר	היועצת המשפטית ומזכירת התאגיד
3	גב' תמר שני	סמנכ"לית משאבי אנוש ומינהל
4	רו"ח איתי כהן	סמנכ"ל תקציב וכלכלה

חברי הנהלה שכהונתם הסתיימה בשנת הדוח

אין

חברי מועצת התאגיד

חברי מועצת התאגיד מתמנים על ידי שר החקלאות ופיתוח הכפר (להלן: "שר החקלאות") ושר הבריאות בהתאם להרכב הקבוע בסעיף 32ז. לחוק הרופאים הווטרינרים. להלן הרכב מועצת התאגיד נכון לתאריך 31 בדצמבר 2024:

מספר סידורי	שם ושם משפחה	תפקיד
1	ד"ר בעז לב	יושב ראש
2	גב' פנינה אורן שנידור	מנהל שירות המזון במשרד הבריאות או עובד שירות המזון במשרד הבריאות, לפי המלצת מנהל שירות המזון במשרד הבריאות, שיהיה נציג שר הבריאות
3	ד"ר עופר גולדשטיין	מנהל היחידה הווטרינרית בשירות המזון במשרד הבריאות, או עובד היחידה הווטרינרית בשירות המזון במשרד הבריאות, לפי המלצת מנהל היחידה הווטרינרית בשירות המזון במשרד הבריאות, שיהיה נציג שר הבריאות
4	ד"ר סרחיו דולב	המנהל או עובד השירותים הווטרינריים במשרד החקלאות, לפי המלצת המנהל, שיהיה נציג שר החקלאות
5	ד"ר ריבה בן עזרא	הרופא הראשי לפיקוח על מוצרים מהחי בשירותים הווטרינריים במשרד החקלאות או עובד השירותים הווטרינריים במשרד החקלאות, לפי המלצת המנהל, שיהיה נציג שר החקלאות
6	לא מאויש	עובד משרד האוצר, שיהיה נציג שר האוצר
7	לא מאויש	עובד משרד הכלכלה, שיהיה נציג שר הכלכלה
8	רו"ח אברהם אגניהו	עובד משרד הפנים, שיהיה נציג שר הפנים
9	לא מאויש	נציג ציבור בעל ניסיון משמעותי בייצור, מכירה או הובלה של מזון מן החי שימליץ שר הבריאות

נציג ציבור בעל ניסיון משמעותי בהפעלה של מיתקן הטעון פיקוח וטרינרי לפי פקודת מחלות בעלי חיים או לפי חוק לפיקוח על ייצוא, שימליץ שר החקלאות	לא מאויש	10
נציג ציבור מטעם ארגון המייצג את המספר הגדול ביותר של הרופאים הווטרינרים העוסקים בפיקוח על מזון	לא מאויש	11
נציג ציבור מטעם גוף המייצג את מרבית הרשויות המקומיות בישראל	מר שלמה דולברג	12

חברי מועצת התאגיד שכהונתם הסתיימה בשנת הדוח

אין

משימות רוחביות בשנת הדוח

התאגיד הינו גוף סטטוטורי המיועד לאספקת שירות חיוני באופן רציף באמצעות צוותי פיקוח ווטרינרי המפקחים באתרים בפריסה גאוגרפית ארצית.

המשימות הרוחביות בתכנית העבודה לשנת 2025 הינן:

1. שיפור יעילות הפיקוח הווטרינרי – באמצעות הטמעת מנגנוני בקרה משופרים על נוכחות וטיפול בחריגים.
2. השלמת ההסדרים לרציפות זכויות העובדים שעברו ממעסיקים קודמים - השלמת הסדרים להתחשבות עם המעסיקים הקודמים והסדרת זכויות מול רשות המיסים
3. הטמעת הסכם קיבוצי חדש או היערכות לניהול מו"מ על הסכם קיבוצי רחב – הסדרת נושאים קיבוציים ותנאי שכר ונוכחות לשנים הקרובות.

תוכניות עבודה לשנים הבאות

המשימות הרוחביות בתכנית העבודה לשנת 2026 הינן:

1. ניהול מו"מ להסכם קיבוצי חדש – הסדרת נושאים קיבוציים ותנאי שכר ונוכחות לשנים הקרובות.
2. המשך שיפור יעילות הפיקוח הווטרינרי – באמצעות הטמעת מנגנוני בקרה משופרים על נוכחות וטיפול בחריגים ופיתוח מערכת מידע לניהול צרכי הפיקוח והתאמת המענה בפועל.
3. בדיקת התאמת אגרות התאגיד לתקציב – הצגת המלצות וככל שיידרש, תיקון התקנות ביחס לגובה האגרות הנגבות על ידי התאגיד בגין פיקוח וטרינרי במפעל

תקציב התאגיד

בתוקף סמכות מועצת התאגיד לפיקוח וטרינרי לפי סעיף 32(א)(4)(א) לחוק הרופאים הווטרינריים, אושרה הצעת התקציב של התאגיד לפיקוח וטרינרי לשנת הדוח. התקציב לשנת 2025 אושר על ידי מועצת התאגיד לפיקוח וטרינרי בתאריך 25 בדצמבר 2024, במסגרת ישיבת המועצה בה הוצגה הצעת התקציב.

בהתאם לסעיף 32 מט.ב (ב) לחוק הרופאים הווטרינריים, מועצת התאגיד אישרה את התקציב לאחר שהתקבל אישור הממונה על התקציבים במשרד האוצר לשיא כוח האדם בתאגיד. אישור הממונה על התקציבים במשרד האוצר התקבל ביום 24 בנובמבר 2024.

להלן פירוט הסעיפים העיקריים בתקציב 2025 והשוואה לנתוני הביצוע בפועל. נתוני ביצוע 2025 הינם נתוני דוח רווח או הפסד לשנה שהסתיימה ביום 31 בדצמבר 2025, אשר בחלקם סווגו מחדש לפי סיווגי הסעיפים בעץ התקציב המקורי לשנת 2025 לשם השוואה בלבד.

סעיף תקציבי	תקציב סופי	ביצוע בפועל	הפרש	אחוז ביצוע
אגרות מפעליות	120,019,000	123,613,336	3,594,336	103.0%
אגרות שעות ופיקוח מזדמן	11,861,000	12,993,909	1,132,909	109.6%
אגרות שווקים	49,437,000	55,821,006	6,384,006	112.9%
ריביות ועמלות		99,287	99,287	
התאמות חשבונאיות - עודפי גבייה	-	-6,064,801	-6,064,801	
סך הכול הכנסות	181,317,000	186,462,737	5,145,737	102.8%
הוצאות שכר	102,046,000	103,724,451	1,678,451	101.6%
רווחה	2,011,000	1,406,507	-604,493	69.9%
כלי רכב	8,246,000	7,552,439	-693,561	91.6%
הוצאות תפעול	1,590,000	1,667,526	77,526	104.9%
הוצאות פחת	30,000	27,272	-2,728	90.9%
הוצאות פיקוח בשווקים	46,613,000	46,192,400	-420,600	99.1%
התאמות חשבונאיות - אקטואריה		-816,806	-816,806	
התאמות חשבונאיות - חכירות	-	-435,941	-435,941	
סך הכול עלות המכר והשירותים	160,536,000	159,317,847	-1,218,153	99.2%
רווח גולמי	20,781,000	27,144,890	6,363,890	131%
כוח אדם	6,329,000	6,221,339	-107,661	98.3%
מיקור חוץ	1,208,000	1,031,350	-176,650	85.4%
כלי רכב	466,000	470,141	4,141	100.9%
ייעוץ וליווי	1,315,000	825,720	-489,280	62.8%
מחשוב ומערכות מידע	1,190,000	913,580	-276,420	76.8%
עמלות	90,000	104,615	14,615	116.2%
ביטוחים	395,000	379,081	-15,919	96.0%
כלי רכב	466,000	470,141	4,141	100.9%
משרדיות ואחרות	1,500,000	1,130,650	-369,350	75.4%
הפרשה לחומ"ס	1,360,000	-53,317	-1,413,317	-3.9%
פחת	270,000	118,623	-151,377	43.9%
התאמות חשבונאיות - חכירות		-101,921	-101,921	
סך הכול הוצאות הנהלה וכלליות	14,123,000	11,039,861	-3,083,139	78.2%
רווח תפעולי	6,658,000	16,105,029	9,447,029	242%

סעיף תקציבי	תקציב סופי	ביצוע בפועל	הפרש	אחוז ביצוע
הוצאות מימון, נטו	289,000	292,713	3,713	101.3%
בצ"מ	1,133,000	-	-1,133,000	0%
יעודה לכיסוי גירעון עבר	5,236,000	15,812,317	10,576,317	302.0%

החל מהדוחות הכספיים לשנת 2023 יישם התאגיד לראשונה את כללי הדיווח הכספי הבינ"ל (IFRS) חלף כללי הדיווח המקובלים בישראל שיושמו עד לאותו מועד. תוצאות כספיות המיוחסות לכללי הדיווח הכספי מופיעות תחת "התאמות חשבונאיות", בפרט ביחס לסיווג אגרות שווקים שנגבו בעודף לתקציב שנה עוקבת ולהוצאות בגין חכירה של משרדים וכלי רכב ולהוצאות בגין הפרשות חבות מעביד למחלה ופיצויים. לפירוט נוסף ראה ביאור 2 "מדיניות חשבונאית וכללי דיווח" סעיף א' בדוחות הכספיים.

להלן פירוט ביחס לסעיפים מהותיים, ביחס לסך התקציב או ביחס לשינוי בין תקציב לביצוע, בתקציב 2025:

(1) הכנסות מאגרות פיקוח במפעלים, פיקוח לפי שעות ומזדמן ופיקוח בשווקים – ראה סעיף מקורות הכנסה לשנת הדוח

(2) הוצאות שכר פיקוח – ההפרש בין תקציב שכר הפיקוח לביצוע בפועל מוסבר על ידי גידול בהוצאות השכר עקב עליה בהיקף העסקה, בדגש על מגזר בתי שחיטה, והפרשי שכר משנים קודמות מעבר לאומדן. תוספות אלו להוצאות השכר קוזזו בחלקן באי מימוש הנחות ביחס לגידול שכר (עקב אי חתימה על הסכם קיבוצי והקפאת שכר אפקטיבית לחלק מעובדי הפיקוח), החזרים מביטוח לאומי בגין היעדרויות עובדים למילואים או תאונות עבודה ותשלום חד פעמי של המועצה לענף הלול (כ-1.1 מיליון ש"ח) בגין תשלומים ששילם התאגיד לעובדיו על חשבון זכויות שנצברו בתקופת עבודתם במועצה לענף הלול.

(3) הוצאות רכב פיקוח – הפחתה במספר כלי הרכב ביחס למצבה המתוכננת והוזלת עלויות חכירה למספר כלי רכב.

(4) העברת אגרות קצה לרשויות מקומיות – עקב מעבר משיטת תשלום "פר קפיטה" לתשלום לפי תקן בתוספת העברתה אחריות לפיקוח בשווקים ברשויות מסוימות לתאגיד לפיקוח וטרינרי.

(5) הוצאות ייעוץ וליווי – עיקר השינוי מוסבר מאי מימוש התכנון למו"מ על הסכם קיבוצי גדול, בגינו תוקצב ייעוץ משפטי וארגוני בהיקף ניכר.

(6) מחשוב ומערכות מידע – עיקר השינוי מוסבר באי מימוש תוכניות לפיתוח מערכת המידע הפיננסית של התאגיד ומערכת לניהול שיבוצים וסידורי עבודה – תוכניות שמימושן נדחה לשנה העוקבת.

(7) הפרשה לחובות מסופקים – התקציב לשנת 2025 התבסס על הנחה כי שיעור הגבייה של התאגיד יגיע לכדי 99.25% מהאגרות שיחייב. הטיפול החשבונאי ביחס לפחת גבייה הינו בהוצאות להפרשה לחובות מסופקים, אשר נאמדים על פי הגישה הספציפית ולפיה מוערכים סיכויי הגבייה של כל חוב בנפרד. בסוף שנת 2025 אומדן ההפרשה לחובות מסופקים קטן ב-53 אלף ₪ ועל כן נרשמה היקף ההוצאה היה נמוך מההפרשה שהונחה בבסיס התקציב.

המצב הכספי של התאגיד

התפתחות סעיפים מהותיים בדוח הכספי

להלן פירוט סעיפים מהותיים בדוח על המצב הכספי:

שיעור שינוי	שינוי	31 בדצמבר 2024	31 בדצמבר 2025	סעיף בדוח על המצב הכספי
				נכסים שוטפים
71.0%	16,970,145	23,914,220	40,884,365	מזומנים ושווי מזומנים
80.1%	761,521	950,948	1,712,469	לקוחות, נטו (1)
15.9%	2,726,515	17,173,655	19,900,170	חייבים ויתרות חובה (2)
				נכסים לא שוטפים
-18.2%	-1,188,987	6,523,518	5,334,532	נכסים בגין זכות שימוש (3)
				התחייבויות שוטפות
-20.5%	-879,312	4,292,186	3,412,875	חלויות שוטפות של התחייבויות בגין חכירה (4)
58.3%	9,062,654	15,538,717	24,601,371	זכאים ויתרות זכות (5)
-0.6%	-116,974	18,152,778	18,035,804	התחייבויות עובדים לזמן קצר (6)
				התחייבויות לזמן ארוך
-38.1%	-2,449,001	6,431,380	3,982,378	הלוואת מדינה לזמן ארוך (7)
-13.6%	-357,713	2,630,923	2,273,210	התחייבות בגין חכירה (4)
17.6%	387,288	2,200,073	2,587,361	התחייבויות בשל סיום יחסי עובד - מעביד, נטו (8)
				גירעון בהון
5.6%	535,520	9,483,555	10,019,075	קרן הון (9)
-177.6%	12,501,235	-7,038,559	5,462,677	עודפים (10)

(1) לקוחות, נטו – יתרת לקוחות מורכבת מחובות של מפוקחים לתאריך החתך, ללא מע"מ ובניכוי הפרשות לחובות מסופקים ולתיקוני חיוביים. להרחבה בעניין זה ראה ביאור 3 "לקוחות, נטו" בדוחות הכספיים. הירידה ביתרת הלקוחות ביחס לשנה קודמת, בהיקף של כ-3 מיליון ש"ח, נובעת בעיקר בשיפור במהירות הגבייה של התשלומים השוטפים ביחס לתאריך החתך, נוכח החלת חיובי ריבית והצמדה על תשלומים המשולמים לתאגיד באיחור מהמועד הדרוש לפי דין, וכן ממיצוי הליכי גבייה שהובילו לפירעון חובות משנים קודמות.

(2) חייבים ויתרות חובה – עיקר היתרה (כ-16.7 מיליון ש"ח) נובעת מהכנסות לקבל המגלמות את חיובי האגרות שהופקו לאחר תאריך החתך בגין פיקוח וטרינרי מחודש דצמבר 2025. השינוי ביחס ליתרה

משנה קודמת נובע בעיקרו מעדכון בסכומי האגרות לחיוב מפוקחים, כמפורט בסעיף **שגיאה! מקור** **ההפניה לא נמצא**. להרחבה בעניין זה ראה ביאור 4 "חייבים ויתרות חובה" בדוחות הכספיים.

(3) נכסים בגין זכות שימוש, חלויות שוטפות בגין חכירה והתחייבות בגין חכירה – עיקר היתרות נובעות מהסכמים לחכירת כלי רכב המשמשים בעיקרם את צוותי הפיקוח הווטרינרי. הסכמי החכירה של כלי הרכב הינם לתקופה של 36 חודשים. הירידה ביתרות בגין זכות שימוש בשנת 2025 נובעת בעיקרה מניצול זכויות השימוש ותשלומים לחברות ההחכר בהתאם להסכמי החכירה. להרחבה בעניין זה ראה ביאור 6 "נכסים והתחייבויות בגין חכירות" בדוחות הכספיים.

(4) זכאים ויתרות זכות – עיקר מהיתרה נובעת מהוצאות לשלם לרשויות המקומיות בגין אגרות בשווקים, עודפי גבייה שיועברו לתקציב 2026 בגין אגרות בשווקים ויתרה לזכות מע"מ בגין תקבולים מעסקאות שהתקבלו בחודש דצמבר 2025. היתרה בגין אגרות השווקים נובעת מכך שההתחשבות מבוצעת בגין גבייה בפועל (ולא על בסיס חיוב) ומאשראי ספקים הקבוע בחוק המזון של 60 יום בין התקבול בתאגיד לתשלום לרשויות המקומיות. נכון למועד סיום עריכת הדוחות הכספיים שולמו עיקרי הסכומים לרשויות המקומיות.

(5) התחייבויות עובדים לזמן קצר – עיקר היתרה נובעת מהפרשה לחופשה, נטו ומתשלומים בגין שכר חודש דצמבר 2025, אשר שולמו בינואר 2026. הפרשה לחופשה מוצגת בניכוי סכומים שמגיעים לתאגיד ממעסיקים קודמים בגין שווי זכויות העובדים שעברו מהם בגין ימי חופשה צבורים. בשנת 2024 נכללה ביתרה הפרשה בגין התאמות שכר רטרואקטיביות. עיקרי השינוי ביתרת התחייבויות עובדים לזמן קצר בשנת 2025 נובעים מביטול ההפרשה וכן מגידול בהפרשה לחופשה, נטו, לאור צבירה נוספת של ימי חופשה לעובדי התאגיד וגידול בערך ימי החופשה הצבורים. להרחבה בעניין זה ראה ביאורים 8 "התחייבויות עובדים לזמן קצר" ו-9 "הפרשה לחופשה, נטו" בדוחות הכספיים.

(6) הלוואת מדינה זמן ארוך – היתרה הינה בגין הלוואה שהתקבלה מהחשב הכללי במשרד האוצר בחודש נובמבר 2023. ההלוואה התקבלה כמימון ביניים, לו נזקק התאגיד בשל הצטברות גירעון בתאגיד בשנים קודמות, לאור אי עדכון אגרות התאגיד מאז שנקבעו בשנת 2015. השינוי ביתרת הלוואה בשנת 2025 נובע מפירעון מוקדם שבוצע בשנת 2025 וכן מצבירת ריבית בהתאם לתנאי הלוואה. להרחבה בעניין זה ראה ביאור 10 "הלוואת מדינה לזמן ארוך" בדוחות הכספיים.

(7) התחייבויות בשל סיום יחסי עובד-מעביד, נטו – היתרה נובעת משלוש תוכניות להטבה מוגדרת: פיצויי פיטורין עובדים ללא סעיף 14, פדיון ימי מחלה בסיום העסקה ופנסיה תקציבית. השינוי בשנת 2024 נובע בעיקרו מעלייה נטו בחבות בגין ימי מחלה, נוכח ביטול הפרשה לירידת ערך נכס מעסיקים קודמים בשל קבלת תשלום מהמועצה לענף הלול בגין רכיב זה.

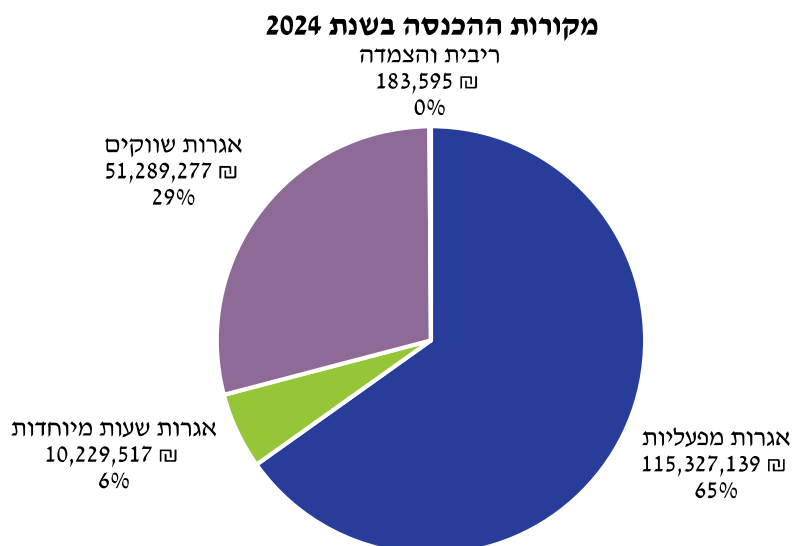
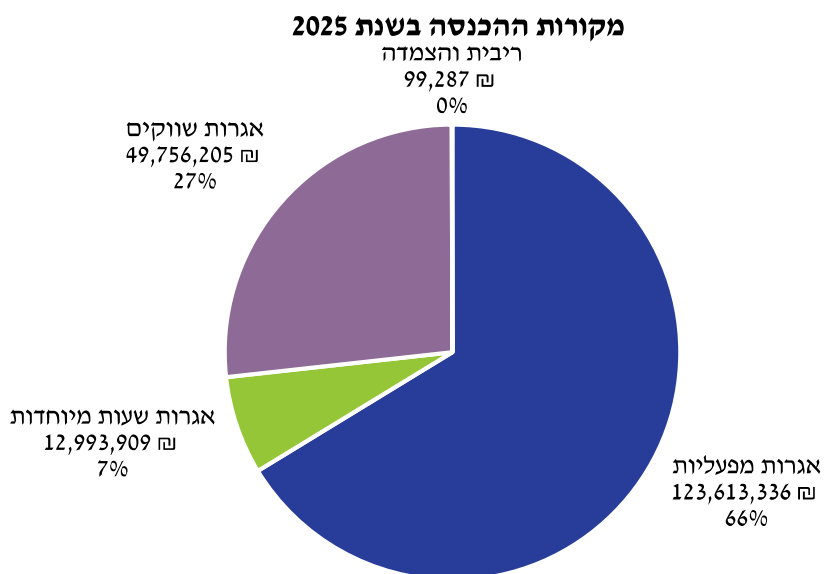
(8) קרנות הון – היתרה נובעת מקרן הון בגין מדידה מחדש של תוכניות להטבה מוגדרת וקרן הון בגין תקציב הקמה. השינוי בשנת 2025 נובע ממדידה מחדש של תוכניות להטבה מוגדרת בלבד. לעניין קרן ההון בגין מדידה מחדש של תוכניות להטבה מוגדרת, ראה סעיף 8 לעיל. לעניין קרן ההון בגין תקציב הקמה, בחודש דצמבר 2019 מדינת ישראל הזרימה סכום של 6.4 מיליון ש"ח לתאגיד למימון עלות ההקמה שלו. בהתאם להנחיית רשות המיסים, ולאור היותו של התאגיד סטוטורי ועל כן הזרמת המדינה לא מהווה הון מניות, נרשם סכום זה כהכנסה לצרכי מע"מ. עם זאת ברמה החשבונאית התאגיד סבור כי מדובר בהזרמה הונית של הבעלים והיא נרשמה כקרן הון. להרחבה נוספת בעניין זה ראה ביאור 12 "קרן הון" בדוחות הכספיים.

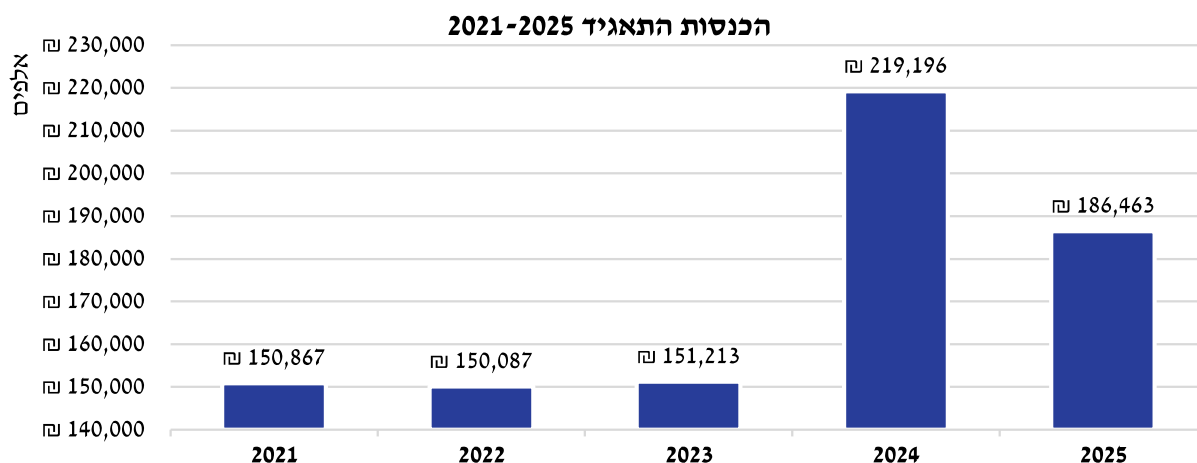
(9) יתרת עודפים – בשנת 2025 הושלם כיסוי הפסדי העבר של התאגיד ונצברו עודפים.

מקורות הכנסה לשנת הדוח

האגרות והתשלומים שהתאגיד גובה מהמפוקחים הינם מקורות ההכנסה היחידים של התאגיד. על פי דין המדינה מנועה מלהעביר תקציבים לתאגיד למעט תקציב ההקמה שהועבר בשנת 2019.

להלן פירוט של סוגי האגרות אשר הופקו למפוקחים בשנים 2024 – 2025 :

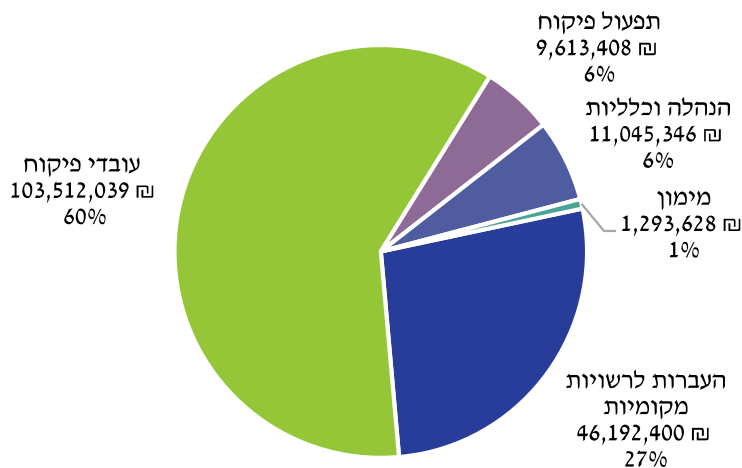




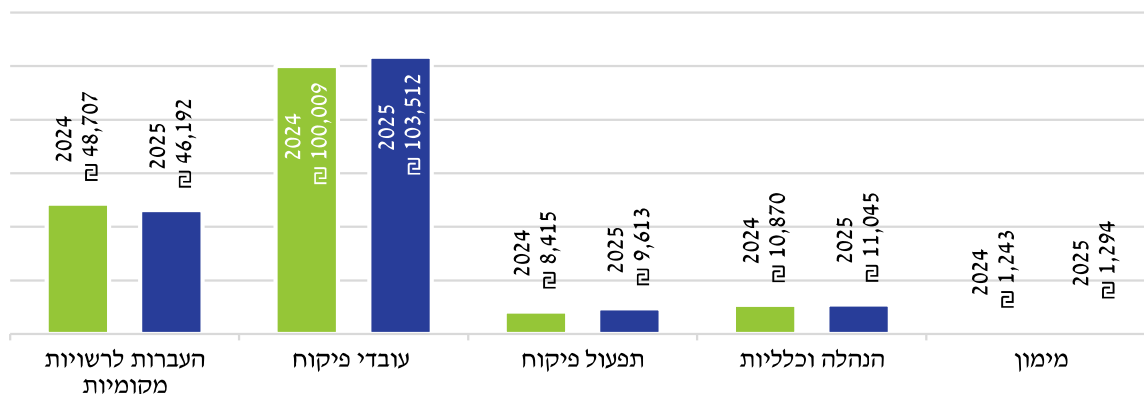
השינוי בהיקף הכנסות התאגיד נובע ממספר אירועים:

- שינוי בסכומי האגרות, היקף והרכב הפיקוח על מפעלים – בשנת 2025 נרשמה עלייה של 9.3 מיליון ₪ בהיקף האגרות בגין פיקוח קבוע במפעלים. עלייה זו מוסברת בעיקרה מהצמדת סכום האגרה הבסיסי, אליו צמודות כל האגרות המפעליות, שהובילה להעלאתו בכ-5.7% החל מתאריך 1 בינואר 2025. מאידך, שינוי בהרכב הפיקוח שנדרש, כך שנדרשו יותר פקחים וטרינריים ופחות רופאים וטרינריים, על כן סכום האגרה הממוצעת בה חויבו המפוקחים עלה בשיעור של 5.1% בלבד – 0.6% פחות מהשינוי בסכומי האגרות שנקבעו בתקנות. הסבר משני לגידול באגרות הינו גידול בהיקף המפעלים והפיקוח בהם, אשר הביאו לגידול של כ-2% במספר האגרות שהופקו.
- עלייה בסכומי והיקף האגרות בגין שעות מיוחדות – בשנת 2025 נרשמה עלייה של 1.8 מיליון ש"ח בהיקף האגרות בגין פיקוח במפעלים בשעות מיוחדות. בתוך כך, כ-0.6 מיליון ₪ מיוחסים להעלאת סכומי האגרות, כ-0.4 מיליון ₪ בגין עלייה בהיקף הפיקוח המזדמן על ייבוא ביצים, והיתר מוסבר בעלייה בהיקף הפיקוח, שמעבר לפיקוח הקבוע לפי הוראות הרגולטור, במשחטות.
- העברת כ-6 מיליון ש"ח בגין עודפי גבייה של אגרות שווקים לשנת התקציב 2026 – היקף אגרות השווקים שהופקו למפוקחים עמד על 55.8 מיליון ש"ח, 4.6 מיליון יותר מאשר בשנת 2024. בעקבות השינוי במודל הפיקוח הווטרינרי בשווקים והתאמתו לחוק המזון, האגרות העודפות מועברות על ידי רגולטור בריאות לשנת התקציב העוקבת ואינן מוכרות כמקורות הכנסה של התאגיד בשנת 2025. להרחבה בעניין זה ראה ביאור 1 "כללי" בדוחות הכספיים.
- עדכון סכום האגרה המשולמת לטובת פיקוח בשווקים ועלייה בהיקף הבשר המיובא לישראל – בשנת 2025 עודכן גם סכום האגרה בגין פיקוח בשווקים בהתאם למנגנון ההצמדה הקבוע בחוק המזון (כ-5.7%). לצד זאת, חל גידול ריאלי של כ-5.2% בהיקף ייצור הבשר בבתי שחיטה וביבוא בשר, אשר קוּזז בחלקו בירידה בשיעור כ-6.4% ביבוא דגים.

התפלגות הוצאות בשנת 2025



התפתחות הוצאות בשנים 2024 - 2025 (אלפי ש"ח)



להלן פירוט ביחס לשינויים בהיקף ההוצאות:

1. העברות לרשויות מקומיות – היקף השתנה בהתאם לשינוי מודל הפיקוח בשווקים על ידי משרד הבריאות.
2. עובדי פיקוח – עיקר השינוי נובע מהגדלת שכר הפקחים דור ג' ושינוי בהיקף ההעסקה.
3. תפעול פיקוח – עיקר השינוי נובע עלות הסעות חריגות לשם אספקת פיקוח ווטרינרי באזורים בהם התקיים מחסור חריג בכוח אדם.
4. הנהלה וכלליות – עיקר השינוי נובע מגידול בעלויות השכר במטה עקב איוש תקנים חסרים.

ניהול סיכונים

להלן פירוט ביחס לגורמי סיכון עיקריים לפעילותו של התאגיד:

1. **מחסור בעובדי פיקוח וטרינרי** – הפיקוח הווטרינרי המבוצע על ידי עובדי התאגיד הינו שירות חיוני אשר במקרים מסוימים (בתי שחיטה) לא ניתן להפעיל את המפעל בלעדיו. מחסור של עובדי פיקוח עלול להביא להפסקת פעילות של מפעל או להפחתתה או לחילופין, לאי קיומו של פיקוח באזור מסוים (כגון פיקוח בשווקים). מחסור בעובדי פיקוח עלול להיגרם כתוצאה מתחלופת עובדים, אי הצלחה בגיוס עובדים בשל תנאי ההעסקה המוצעים, היצע נמוך של וטרינרים במדינה, חופשה ומחלה ששל עובדי פיקוח קבועים. כמפורט לעיל, מדיניות התאגיד היא להעסיק עובדי פיקוח נוספים, כמחליפים לעובדים הקבועים, בהיקף של 10%/15% מהפיקוח הנדרש (לפי סוג המפעל) על מנת להיערך למחסור אפשרי בעובדי פיקוח.
2. **סנכרון מול הרגולטורים ביחס להיקף הפיקוח הנדרש** - הרגולטורים קובעים את היקף הפיקוח למפעלים וכן את הסמכת עובדי התאגיד לפיקוח בהם. בשל הקשר הישיר בין צוותי הפיקוח לרגולטורים, קיימת אפשרות שעובד תאגיד יבצע פיקוח במפעל בהנחיה ישירה של הרגולטור מבלי שמטה התאגיד יעודכן בכך. בהתממשות אירועים מסוג אלו יש בכדי להביא נזק כספי לתאגיד אשר משלם שכר לעובד פיקוח מבלי לגבות אגרה בגינה מהמפעל. על מנת למזער סיכון זה מבוצעות בקרות עיתיות ביחס להיקף הפיקוח הנדרש לכל מפעל מול רשומות הרגולטורים, נקבע תהליך בתיאום הרגולטורים להצבתם עובדי הפיקוח דרך מטה התאגיד בלבד ונבנים תהליכי בקרה על עבודת הפיקוח בפועל.
3. **שינויים חדים בהיקף הפיקוח הנדרש** – היקף הפיקוח הנדרש קובע את היקף האגרות שהתאגיד גובה לצורך מימון פעילותו וכן את היקף ההעסקה הנדרשת לצורך אספקת הפיקוח. שינויים חדים בהיקף הפיקוח הנדרש עלולים להביא בטווח המיידי לאי התאמה מהותית בין היקף העובדים המועסקים בתאגיד להיקף האגרות שנגבות לצורך מימון פעילותו. לצד זאת, שינויים חדים עלולים להביא לאי התאמה בין סכומי אגרות התאגיד לבין היקף התקציב הדרוש לפעילותו. שינויים חדים בהיקף הפיקוח הנדרש עלולים להיגרם כתוצאה משינוי פתאומי במאפייני הפעילות של המפעלים המפוקחים (לדוגמא, כתוצאה ממלחמה), או משינוי במתודולוגיה של הרגולטורים לפיה נקבע היקף הפיקוח לכל מפעל מסוג מסוים. על מנת לצמצם את הסיכון הנגרם כתוצאה משינויים ביוזמת המפעלים, קבע התאגיד נוהל להסרת פיקוח ביוזמת המפוקחים. שינויים במתודולוגיה של הרגולטורים הינם בסמכותם הבלעדית.
4. **שלמות ודיוק המידע ביחס לעבודת הפיקוח בפועל** – התאגיד מפעיל צוותי פיקוח וטרינרי, חלקם הגדול מורכבים ממפקח וטרינרי אחד בלבד, ב-600-550 נקודות ברחבי הארץ, וגובה אגרות מהמפוקחים בעד פיקוח וטרינרי שניתן במפעלים. הפריסה הגאוגרפית הרחבה ומודל ההפעלה של צוותי הפיקוח, שעיקרו בקשר רציף מול הרגולטורים ולא מול מטה התאגיד, יוצרים מורכבות באיסוף ובקרה של המידע על הפיקוח הווטרינרי שניתן בפועל. מידע לא שלם או מדויק ביחס להיקף הפיקוח שניתן בפועל עלול (1) לפגוע ביכולתו של התאגיד לחייב ולגבות אגרות בעד פיקוח שניתן בפועל ו-(2) להביא לחוסר יעילות בהעסקה של צוותי הפיקוח. התאגיד משקיע במערכות מידע לצורך קבלת המידע מצוותי הפיקוח וניתוחו ובונה תהליכי ניהול ועבודה שיאפשרו בקרה שוטפת אחר ביצוע הפיקוח הווטרינרי בפועל.
5. **התאמה בין אגרות התאגיד להיקף התקציב הנדרש לפעילותו** – בהתאם לתיקון החקיקה, אגרות התאגיד יעודכנו מדי שנה בהתאם לשינוי בשכר משרת שכיר בחברות ממשלתיות. מחוללי העלות של

התאגיד, בדגש על שכר עובדי הפיקוח, אינם צמודים לשכר בחברות הממשלתיות אלא למנגנוני עדכון קבועים מראש. אי לכך, תיתכן אי התאמה בין השינוי השנתי בהיקף הכנסות התאגיד לעומת השינוי בהיקף הוצאותיו, באופן שיביא לגירעון מובנה בתקציב התאגיד. בחוק הרופאים הווטרינריים נקבע מנגנון לבחינה של סכומי האגרות אחת לשלוש שנים לפחות במטרה שלא ייצברו לאורך זמן גירעונות או עודפים שהתאגיד לא עושה בהם שימוש למילוי תפקידיו. לצורך עדכון האגרות נדרשים בין היתר אישורי שרים ואישור ועדת הבריאות בכנסת, ואין לתאגיד יכולת להבטיח כי עדכון אגרות, ככל שיידרש בעתיד, יושלם בטרם ייצברו גירעונות מהותיים.

6. **בטיחות עובדי הפיקוח בחצרות המפעלים המפוקחים** – עובדי הפיקוח עובדים בחצרות המפעלים של מפוקחים וחשופים לסיכונים בטיחותיים שבהתמשותם מתרחשות תאונות עבודה. על פי דין נדרש התאגיד לדאוג לבטיחותם של עובדיו גם בחצרות המפעלים של המפוקחים וזאת מבלי לגרוע מאחריותם של המפעלים עצמם. על מנת למזער את סיכון הני"ל בוצעו פניות למשרד העבודה על מנת לגדר את תחומי האחריות של התאגיד וגובשה תכנית עבודה לניהול הבטיחות בתאגיד. התאגיד רכש כיסוי ביטוחי, בין היתר, לטובת סיכונים אלו.

7. **עלות בפועל של הזכויות המועברות ממעסיקים קודמים** – כמפורט לעיל, כנגד זכויות העובדים המועברות ממעסיקים קודמים, ישלמו המעסיקים הקודמים לתאגיד לפי נוסחה שתיקבע על ידי מומחה. קיים סיכון כי שווי הזכויות בפועל יהיה גבוה משווי הזכויות שיועברו לתאגיד לפי הנוסחה האמורה, וזאת לאור השונות הצפויה בין מאפייני מימוש הזכויות בפועל לבין ההנחות שבבסיס הנוסחה שתיקבע.

8. **תנאי העסקתם של עובדים ממעסיקים קודמים** – במועד המעבר של עובדים ממעסיקים קודמים נדרש התאגיד לשמור על תנאי ההעסקה אשר אושרו כדן, אך לא ניתן היה לקבל וודאות כי כל תנאי ההעסקה שקיבלו העובדים ערב מעברם לתאגיד אכן אושרו כדן. לאור האמור, באישורו של הממונה על השכר במשרד האוצר, הועתקו מבנה וסכומי השכר ביחס לכל עובד – אף שנצפתה שונות בתנאי ההעסקה של עובדים שונים תחת אותה חוקת שכר, אשר יושמה בחלקה באופן שונה בין מעסיקים שונים. אי לכך קיים סיכון כי יתגלו בעתיד רכיבי שכר אשר משולמים על ידי התאגיד ולא אושרו כדן. כמו כן, קיים סיכון כי מעסיקים קודמים יעדכנו רטרואקטיבית את רכיבי השכר אשר שולמו לעובדים שעברו לתאגיד, באופן אשר יחייב את התאגיד לשלם לעובדיו תשלומים רטרואקטיביים נוספים מיום מעברם לתאגיד, 1 במרץ 2020.

9. **מעבר עובדים מרשויות מקומיות לתאגיד לצורך פיקוח בשווקים** – בהמשך לשינוי במודל הפיקוח בשווקים של משרד הבריאות, על פי הוראות חוק המזון, במקרה בו רשות מקומית תחליט על העברת הפיקוח בשווקים בתחומה לביצוע על ידי עובדי התאגיד, על התאגיד לפנות לרופא הווטרינר המועסק בתחומי הרשות בתפקיד זה ולהציע לו להמשיך בתפקידו תחת התאגיד לפיקוח וטרינרי. המעבר לתאגיד יתבצע תוך שמירה על כל זכויותיו ותנאי שכרו, כפי שהוא מקבל כדן ברשות המקומית. קיים סיכון כי גובה האגרה המיועדת למימון משרה מלאה של פיקוח בשווקים יהיה נמוך יותר משכר רופא וטרינר שיעבור מרשות מקומית לתאגיד.

חשיפה לתביעות משפטיות

נכון למועד הדוח לא תלויות כנגד התאגיד תביעות מהותיות למצבו הכספי. להרחבה בעניין התביעות התלויות כנגד התאגיד ראה ביאור 17 "תביעות משפטיות" בדוחות הכספיים.

התאגיד לפיקוח וטרינרי

דוחות כספיים

ליום 31 בדצמבר 2025

התאגיד לפיקוח וטרינרי

דוחות כספיים

ליום 31 בדצמבר 2025

תוכן הענינים

עמוד

2

דוח רואה החשבון המבקר לחברי המועצה וההנהלה

3-4

דוח על המצב הכספי ליום 31 בדצמבר 2025

5

דוח על רווח או הפסד ורווח כולל אחר לשנה שהסתיימה ביום 31 בדצמבר 2025

6

דוח על השינויים בהון העצמי

7-8

דוחות על תזרימי המזומנים

9-46

באורים לדוחות הכספיים

דוח רואה החשבון המבקר לחברי המועצה וההנהלה

של

התאגיד לפיקוח וטרינרי

ביקרנו את הדוחות על המצב הכספי המצורפים של התאגיד לפיקוח וטרינרי (להלן - התאגיד), לימים 31 בדצמבר 2025 ו-2024, ואת דוחות רווח או הפסד ורווח כולל אחר, דוחות על השינויים בהון העצמי ודוחות על תזרימי המזומנים לכל אחת מהשנים שהסתיימו באותם תאריכים. דוחות כספיים אלה הינם באחריות המועצה וההנהלה של התאגיד. אחריותנו היא לחוות דעה על דוחות כספיים אלה בהתבסס על ביקורתנו.

ערכנו את ביקורתנו בהתאם לתקני ביקורת מקובלים בישראל, לרבות תקנים שנקבעו בתקנות רואי חשבון (דרך פעולתו של רואה חשבון), התשל"ג - 1973. על פי תקנים אלה נדרש מאיתנו לתכנן את הביקורת ולבצעה במטרה להשיג מידה סבירה של ביטחון שאין בדוחות הכספיים הצגה מוטעית מהותית. ביקורת כוללת בדיקה מדגמית של ראיות התומכות בסכומים ובמידע שבדוחות הכספיים. ביקורת כוללת גם בחינה של כללי החשבונאות שיושמו ושל האומדנים המשמעותיים שנעשו על ידי המועצה וההנהלה של התאגיד וכן הערכת נאותות ההצגה בדוחות הכספיים בכללותה. אנו סבורים שביקורתנו מספקת בסיס נאות לחוות דעתנו.

לדעתנו, הדוחות הכספיים הנ"ל משקפים באופן נאות, מכל הבחינות המהותיות, את מצבו הכספי של התאגיד לימים 31 בדצמבר 2025 ו-2024 ואת תוצאות הפעילות, השינויים בהונו העצמי ותזרימי המזומנים של התאגיד לכל אחת מהשנים שהסתיימו באותם תאריכים, בהתאם לתקני דיוח כספי בינלאומיים (IFRS).

שטרק את שטרק
רואי חשבון



רעננה,
25 במרץ 2026

התאגיד לפיקוח וטרינרי

דוח על המצב הכספי

ליום 31 בדצמבר 2025

ליום 31 בדצמבר			
2024	2025		
שקלים חדשים		באור	
			<u>נכסים</u>
			נכסים שוטפים
23,914,220	40,884,365	3	מזומנים ושווי מזומנים
950,948	1,712,469	4	לקוחות, נטו
17,173,655	19,900,170	5	חייבים ויתרות חובה
4,183,000	3,354,000	20	מסים נדחים
<u>46,221,823</u>	<u>65,851,004</u>		
			נכסים לא שוטפים
1,111,000	1,118,000	20	מיסים נדחים
482,768	480,968	6	רכוש קבוע, נטו
6,523,518	5,334,531	7	נכסים בגין זכות שימוש
<u>8,117,286</u>	<u>6,933,499</u>		
<u>54,339,109</u>	<u>72,784,503</u>		

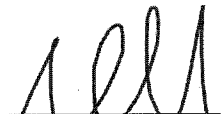
התאגיד לפיקוח וטרינרי

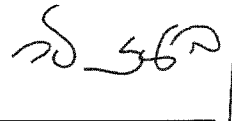
דוח על המצב הכספי

ליום 31 בדצמבר 2025

ליום 31 בדצמבר			
2024	2025	באור	
שקלים חדשים			
			התחייבויות
			התחייבויות שוטפות
4,292,186	3,412,875	7	חלויות שוטפות של התחייבויות בגין חכירה
15,538,717	24,601,370	8	זכאים ויתרות זכות ספקים
1,142,057	1,179,754		
18,152,778	18,035,804	9	התחייבויות עובדים לזמן קצר
39,125,738	47,229,803		
			התחייבויות לזמן ארוך
6,431,379	3,982,377	12	הלוואת מדינה לזמן ארוך
2,630,923	2,273,210	7	התחייבות בגין חכירה
1,506,000	1,230,000	20	מסים נדחים
2,200,073	2,587,361	13	התחייבויות בשל סיום יחסי עובד - מעביד, נטו
12,768,375	10,072,948		
			הון עצמי
4,013,469	4,548,989	14	קרן הון בגין מדידה מחדש של תוכניות להטבה מוגדרת
5,470,086	5,470,086		קרן הון בגין תקציב הקמה
(7,038,559)	5,462,677		יתרת רווח (הפסד)
2,444,996	15,481,752		
54,339,109	72,784,503		


איתי כהן - סמנכ"ל


רזני לאופר - מנכ"ל


בעז לב - י"ר

25.3.26
תאריך אישור
הדוחות הכספיים

הבאורים המצורפים מהווים חלק בלתי נפרד מהדוחות הכספיים.

התאגיד לפיקוח וטרינרי

דוח על רווח או הפסד ורווח כולל אחר

לשנה שהסתיימה ביום 31 בדצמבר 2025

לשנה שהסתיימה ביום 31 בדצמבר		באור	
2024	2025		
שקלים חדשים			
177,029,527	186,462,737	15	<u>הכנסות</u> הכנסות ממכירות בארץ
(*) (157,322,859)	(159,317,847)	16	עלות המכירות והשרותים
19,706,668	27,144,890		רווח גולמי
(*) (10,678,145)	(11,045,346)	17	הוצאות הנהלה וכלליות
53,440	5,485	(ב)7	הכנסות אחרות
9,081,963	16,105,029		רווח תפעולי
(*) (1,545,371)	(1,293,628)	18	הוצאות מימון
(*) 302,149	1,000,916	19	הכנסות מימון
7,838,741	15,812,317		רווח לפני מס הכנסה
(1,810,523)	(3,311,081)	20	הוצאות מסים
6,028,218	12,501,236		רווח נקי לשנה
249,337	535,520		רווח ממדידה מחדש של תכנית להטבה מוגדרת
6,277,555	13,036,756		רווח כולל אחר

(*) מוין מחדש

הבאורים המצורפים מהווים חלק בלתי נפרד מהדוחות הכספיים.

התאגיד לפיקוח וטרינרי

דוח על השינויים בהון העצמי

<u>סה"כ</u>	<u>יתרת רווח (הפסד)</u>	<u>קרן הון בגין תקציב הקמה</u>	<u>קרן הון בגין מדידה מחדש של תוכניות להטבה מוגדרת</u>	
שקלים חדשים				
(3,832,559)	(13,066,777)	5,470,086	3,764,132	יתרה ליום 1 בינואר 2024
6,028,218	6,028,218	-	-	רווח נקי
249,337	-	-	249,337	רווח אקטוארי
2,444,996	(7,038,559)	5,470,086	4,013,469	יתרה ליום 31 בדצמבר 2024
12,501,236	12,501,236	-	-	רווח נקי
535,520	-	-	535,520	רווח אקטוארי
<u>15,481,752</u>	<u>5,462,677</u>	<u>5,470,086</u>	<u>4,548,989</u>	יתרה ליום 31 בדצמבר 2025

הבאורים המצורפים מהווים חלק בלתי נפרד מהדוחות הכספיים.

התאגיד לפיקוח וטרינרי

דוחות על תזרימי המזומנים

לשנה שהסתיימה ביום 31 בדצמבר		
2024	2025	
שקלים חדשים		
6,028,218	12,501,236	<u>תזרימי מזומנים לפעילות שוטפת</u> רווח נקי לפי דוח רווח והפסד
11,028,664	12,503,565	ההתאמות הדרושות להצגת תזרים המזומנים מפעילות שוטפת - נספח א'
17,056,882	25,004,801	מזומנים נטו שנבעו מפעילות שוטפת
(134,916)	(144,095)	<u>תזרימי מזומנים מפעילות השקעה</u> רכישת רכוש קבוע
(134,916)	(144,095)	מזומנים נטו ששימשו לפעילות השקעה
(5,105,789)	(5,112,844)	<u>תזרימי מזומנים מפעילות מימון</u> פירעון התחייבות בגין חכירה
-	(2,777,717)	פרעון הלואות מדינה
(5,105,789)	(7,890,561)	מזומנים נטו ששימשו לפעילות מימון
11,816,177	16,970,145	<u>עליה במזומנים ושווי מזומנים</u>
12,098,043	23,914,220	יתרת מזומנים ושווי מזומנים לתחילת השנה
23,914,220	40,884,365	יתרת מזומנים ושווי מזומנים לסוף השנה
210,451	3,385,355	<u>פעילות מהותיות שלא במזומן</u> הכרה בנכס זכות שימוש כנגד התחייבות בגין חכירה
137,835	211,673	<u>מזומנים ששולמו והתקבלו במהלך השנה עבור:</u> ריבית שהתקבלה

הבאורים המצורפים מהווים חלק בלתי נפרד מהדוחות הכספיים.

התאגיד לפיקוח וטרינרי

דוחות על תזרימי המזומנים

ההתאמות הדרושות להצגת תזרים המזומנים מפעילות שוטפת - נספח א'

לשנה שהסתיימה ביום
31 בדצמבר

2024	2025
<u>שקלים חדשים</u>	
4,796,851	4,725,722
1,885,000	386,039
749,991	1,889,281
(53,440)	(5,485)
1,015,238	819,180
<u>8,393,640</u>	<u>7,814,737</u>
2,974,860	(761,521)
(3,928,644)	(2,726,515)
(153,177)	37,697
1,860,932	9,062,653
1,881,053	(923,486)
<u>2,635,024</u>	<u>4,688,828</u>
<u>11,028,664</u>	<u>12,503,565</u>

הכנסות והוצאות שאינן כרוכות בתזרימי מזומנים

פחת והפחתות
ירידה במסים נדחים, נטו
עליה בהתחייבות בשל יחסי עובד - מעביד
רווח בגין מימוש מוקדם של נכס בגין זכות שימוש
הוצאות מימון, נטו

שינויים בסעיפי רכוש והתחייבויות

ירידה (עליה) בלקוחות, נטו
עליה בחייבים ויתרות חובה
עליה (ירידה) בספקים ובהמחאות לפרעון
עליה בזכאים אחרים ויתרות זכות
עליה (ירידה) בהתחייבויות שוטפות בגין עובדים

סה"כ ההתאמות הדרושות להצגת תזרים המזומנים מפעילות שוטפת-נספח א'

הבאורים המצורפים מהווים חלק בלתי נפרד מהדוחות הכספיים.

התאגיד לפיקוח וטרינרי

באורים לדוחות הכספיים ליום 31 בדצמבר 2025

באור 1 - כללי

א. התאגיד לפיקוח וטרינרי הינו תאגיד סטטוטורי. תאגידים סטטוטוריים הם גופים בעלי ישות משפטית נפרדת המהווה ברובה מעין זרוע לביצוע תפקידים ממלכתיים או ציבוריים, ולצורך כך מופקדות בידיה סמכויות שלטוניות מסוימות, כמפורט בחקיקה הרלוונטית להם.

התאגיד לפיקוח וטרינרי הוקם מכח חוק הרופאים הווטרינרים, תשנ"א – 1991 (להלן: "חוק הרופאים הווטרינרים") ועיקר מטרתו לשמש כזרוע ביצועית של הרגולטורים בתחום הפיקוח הווטרינרי על מזון מן החי הן בהעסקת רופאים וטרינרים ופקחים וטרינרים לשם ביצוע הפיקוח בפועל, הן בגביית האגרות עבור שירותים אלו והן במתן ייעוץ לשרים בנוגע להפעלת הפיקוח הווטרינרי על מזון מן החי וייעולו. הרגולטורים הם שקובעים את היקף הבדיקות הנדרשות והם אמונים על הסמכת המפקחים (וברמת פיקוח עליון, גם על שיבוצם). הפיקוח כולל וטרינרים ופקחים בעלי הסמכה לעסוק בתחומי הפיקוח.

הקמת התאגיד בוצעה כחלק מרפורמה כללית בחוק הגנה על בריאות הציבור (מזון), התשע"ו - 2015 (להלן: "חוק המזון") עליה מופקד משרד הבריאות, ונועדה לייעל את תהליך הפיקוח הווטרינרי על בשר גולמי ומעובד. בהיבט הפיקוח הווטרינרי זו רפורמה משותפת למשרדי הבריאות והחקלאות.

התאגיד החל לפעול ביום 1 במרץ 2020.

תפקידי התאגיד, כפי שנקבעו בסעיף 32.ה. לחוק הרופאים הווטרינרים, הינם כדלקמן:

1. להעסיק רופאים וטרינריים ופקחים לשם פיקוח לפי דין על מזון מן החי וכן לשם פיקוח וטרינרי נוסף הנעשה לבקשתם של מפעלים המייצאים מזון מן החי (הכוונה למפעלים בהם נדרש פיקוח וטרינרי ציבורי לצורך ייצוא, ולא מכוח הוראה בדין).

2. לייעץ לשרי החקלאות והבריאות בקשר להפעלת הפיקוח הווטרינרי על מזון מן החי וייעולו.

3. לגבות אגרות ותשלומים בעד הפיקוח הווטרינרי, ולהעבירם לפי הוראות סעיפים 218 ו-243 לחוק המזון.

ב. מספרו הרשום של התאגיד הינו: 500107677.

ג. בהתאם להחלטת המחלקה המקצועית-מע"מ מיום 11 בנובמבר 2020, פעילות התאגיד סווגה כעוסק לצרכי מע"מ. בהחלטת המחלקה המקצועית-מע"מ מיום 11 בספטמבר 2022, תוקף האישור לסיווג התאגיד כעוסק לצרכי מע"מ, עד ליום 31 בדצמבר 2024. התאגיד בתהליך לקבלת אישור קבוע לאור תיקון חקיקה שהסדיר את גביית המע"מ על אגרות התאגיד.

ד. הגדרות:

התאגיד לפיקוח וטרינרי.	התאגיד-
ממשלת מדינת ישראל.	הממשלה-
המטבע המשמש בהצגת הדוחות הכספיים.	מטבע דיווח-

התאגיד לפיקוח וטרינרי

באורים לדוחות הכספיים ליום 31 בדצמבר 2025

באור 1 - כללי (המשך)

ה. אירועים מהותיים

1. הסדרת אגרות התאגיד בחקיקה-

ביום 2 באוגוסט 2023 נחקק חוק התאגיד לפיקוח וטרינרי (תיקוני חקיקה), התשפ"ג-2023. להלן עיקרי התיקונים אשר נכללו בחוק זה:

- א. תיקון סכומי האגרה הקבועים בסעיפים 213(א) ו-215(א) לחוק המזון, המתייחסים לאגרות בעד פיקוח וטרינרי במפעל ופיקוח וטרינרי בשווקים בהתאמה.
 - ב. סכומי האגרות הקבועים בסעיפים 213(א) ו-215(א) לחוק המזון יעודכנו מדי 1 בינואר בהתאם לשיעור עליית השכר הממוצע השנתי למשרת שכיר בחברות ממשלתיות אשר מפרסמת הלשכה המרכזית לסטטיסטיקה.
 - ג. שר הבריאות ושר החקלאות ופיתוח הכפר הוסמכו, לפי העניין, בהסכמת שר האוצר ובאישור ועדת הבריאות של הכנסת, לקבוע אגרות בעד פיקוח וטרינרי במפעל, ובאפשרותם לקבוע אגרות שונות בעד פיקוח בשעות העבודה הרגילות ובעד פיקוח בשעות החורגות משעות העבודה הרגילות ובשעות לילה או אגרות שונות בעד תפקידי פיקוח שונים. כן נקבע כי על האגרות האמורות להיות בזיקה לסכום האגרה הקבוע בסעיף 213(א) לחוק המזון (להלן – "סכום האגרה הבסיסי").
 - ד. על תשלומי אגרות לתאגיד לפי חוק המזון, פקודת מחלות בעלי חיים [נוסח חדש], התשמ"ה-1985 (להלן – "פקודת מחלות בעלי חיים") או חוק לפיקוח על יצוא של בעלי חיים ושל תוצרת מן החי, התשי"ז-1957 (להלן – "חוק פיקוח על יצוא") יתווסף מס ערך מוסף.
 - ה. נקבעו אמות מידה לניהול התקציבי של התאגיד לפיהן התאגיד יפעל בניהול תקציבו ביעילות, על יסוד חישובים כלכליים, כמשק כספים סגור ותוך מזעור עלויות הפיקוח הווטרינרי.
- ביום 31 בדצמבר 2023 נחקקו תקנות מחלות בעלי חיים (אגרות בעד פיקוח וטרינרי במפעל), התשפ"ד-2023 (להלן – "תקנות האגרות המפעליות"), אשר נכנסו לתוקפן ביום 1 בינואר 2024 ובמסגרתן נקבעו בין היתר:
- א. סכומי אגרות, הנדרשות לתשלום בגין פיקוח וטרינרי במפעל על בסיס חודשי ועל בסיס שעותי, כשיעור מסכום האגרה הבסיסי וזאת ביחס לחמישה תפקידי פיקוח שונים.
 - ב. מועדי תשלום האגרה בגין פיקוח וטרינרי המבוצע לפי פקודת מחלות בעלי חיים או חוק לפיקוח על יצוא.
 - ג. הוראות בעניין פיגור בתשלום אגרה, אשר לפיהן וכקבוע בחוק המזון, לאגרה שלא תשולם עד למועד הקבוע ייוספו הפרשי ריבית והצמדה לפי חוק פסיקת ריבית והצמדה, התשכ"א-1961. כן נקבע כי התאגיד רשאי להפסיק את הצבתם של גורמי הפיקוח במפעל אשר לא שילם אגרה במועד בלי שיהיה בכך כדי לפגוע בסמכויותיו לגביית חוב האגרה לפי כל דין.

התאגיד לפיקוח וטרינרי

באורים לדוחות הכספיים ליום 31 בדצמבר 2025

באור 1 - כללי (המשך)

ה. אירועים מהותיים (המשך)

ד. הוראות שעה לפרק זמן של ארבע שנים מיום תחילת התקנות לפיה סכומי האגרות בעד פיקוח וטרינרי במפעל, המחושבים על בסיס חודשי, יוגדלו בשיעור של כ-2.5%.

עם השלמת תיקוני החקיקה המתוארים לעיל בסעיף זה, הוסדרה התשתית החוקית לחיוב וגביית אגרות התאגיד בגין פיקוח וטרינרי בכל המפעלים וכן בוצע ההתאמות הנדרשות בסכומי האגרות על מנת לאזן את תקציב התאגיד לשנים הבאות ולייצר מקור לכיסוי הפסדים מהשנים 2022-2023 על פני ארבע שנים.

2. שינוי מודל הפיקוח הוטרינרי בשווקים על ידי משרד הבריאות

עם חקיקת חוק המזון בשנת 2015 השתנה מודל הפיקוח הוטרינרי על מזון מן החי כך שבדיקות משנה, אשר התבצעו ברכבי הובלת מזון, הוחלפו בבדיקות שנערכו באתרי השיווק באמצעות וטרינרים עובדי רשויות מקומיות. בחוק המזון נקבעו הוראות ביחס לפיקוח בשווקים אשר לצורך יישומן המלא נדרשה הקמת מערכת ממוחשבת ותקופת היערכות מקדימה.

בחוק המזון נקבע כי ככלל, הפיקוח בשווקים יבוצע על ידי רופאים וטרינרים עובדי רשויות מקומיות. לצד זאת נקבעו הוראות לפיהן הפיקוח יועבר לביצוע על ידי עובדי התאגיד בתחומי רשויות מקומיות מסוימות. במהלך תקופת ההיערכות בוצע הפיקוח בשווקים על ידי רופאים וטרינרים עובדי רשויות מקומיות בלבד.

התאגיד לפיקוח וטרינרי נדרש, על פי חוק המזון, לגבות אגרות בעד הפיקוח המבוצע בשווקים ולהעביר תשלומים לרשויות המקומיות שהעסיקו וטרינר מוסמך לפיקוח בשווקים. התשלום לכל רשות מקומית נקבע לפי מספר הוטרינרים הנדרשים לפיקוח בתחומה, מספר הוטרינרים המועסקים בפועל וסכום האגרה הבסיסי.

במהלך תקופת ההיערכות לא נקבע לכל רשות מקומית מהו מספר הוטרינרים הנדרשים לפיקוח בתחומה. לאור זאת, התאגיד העביר תשלומים לפי מודל "פר-קפיטה", אשר חילק את האגרות שנגבו לפי היקף האוכלוסייה ברשויות המקומיות שהיו זכאיות לתשלום. מודל זה היה נהוג גם לפני שהתאגיד החל פעילותו בחודש מרץ 2020.

בשנת 2025 משרד הבריאות החיל מודל מעודכן ביחס לפיקוח הוטרינרי המבוצע בשווקים, אשר נועד להביא ליישום הוראות חוק המזון. עקרונות המודל המעודכן הינן:

א. זיהוי וסיווג סוגי העסקים עליהם יש להפעיל פיקוח וטרינרי;

ב. קביעת תדירות הביקורת הנדרשת בכל בית עסק לפי רמת סיכון;

ג. הגדרת הנושאים לבדיקה במסגרת ביקורת על עסק;

ד. הערכת משך הזמן המוערך לכל ביקורת;

ה. ניהול המודל באמצעות מערכת ממוחשבת לזיהוי העסקים הנדרשים לביקורת והיקף הביקורת הכולל בתחומי כל רשות מקומית.

התאגיד לפיקוח וטרינרי

באורים לדוחות הכספיים ליום 31 בדצמבר 2025

באור 1 - כללי (המשך)

ה. אירועים מהותיים (המשך)

במסגרת המודל המעודכן הותאם גם אופן חלוקת האגרות להוראות חוק המזון. במסגרת זאת קבע משרד הבריאות את מספר הרופאים הווטרינרים הנדרש לפיקוח בשווקים, בכל רשות מקומית ובכל הרשויות ביחד, באופן הבא:

א. סך האגרות הנדרש להעברה על ידי התאגיד בגין שנת 2025 יהיה זהה לסך הגבייה החזוי, על פי תקציב התאגיד לשנת 2025.

ב. ככל שייווצרו עודפים (או חוסרים) בגבייה בפועל ביחס לתקציב, יתווסף (או יגרע) ההפרש מסכום התקציב בשנה העוקבת.

ג. לאורך השנים ולאור המצב בשטח יעודכנו כמויות הבקרה הנדרשות ובהתאם ייקבע הצורך בשינוי אגרות.

עם הפעלת המודל המעודכן, הורה משרד הבריאות על ביצוע פיקוח בשווקים בתחומי מספר רשויות מקומיות אשר לא העסיקו וטרינר מוסמך לפיקוח זה וכן קיבל את בקשתה של רשות מקומית אחת כי הפיקוח יבוצע על ידי עובדי התאגיד במקום עובדיה.

לשינויים במודל הפיקוח בשווקים, ובפרט להחלפת מנגנון העברת התשלומים לרשויות המקומיות ולהתחלת פיקוח בשווקים על ידי עובדי התאגיד, השפעות ישירות על התאגיד לפיקוח וטרינרי ועל תוצאותיו הכספיות.

א. בשנת 2025 הופקו אגרות בעד פיקוח בשווקים בסכום העולה על התחזית בתקציב התאגיד בסך של 6,064,806 ש"ח. האגרות העודפות נכללו ביתרת הזכאים ויתרות זכות לסוף שנת 2025.

ב. בשנת 2025 התאגיד העסיק רופאים וטרינריים לצורך פיקוח בשווקים ברשויות מקומיות כאמור לעיל. לאור זאת, הופחתו סכומי האגרות שהועברו לרשויות המקומיות בהתאמה להיקף ההעסקה הנדרש בתחומן. לפירוט ביחס לעלויות השירות שהתהוו לתאגיד ביחס לפיקוח בשווקים ברשויות המקומיות ראה ביאור 16 עלות המכירות והשירותים.

התאגיד לפיקוח וטרינרי

באורים לדוחות הכספיים ליום 31 בדצמבר 2025

באור 1 - כללי (המשך)

ה. אירועים מהותיים (המשך)

3. השפעת מלחמת התקומה ומבצע "עם כלביא"

ביום 7 באוקטובר 2023 בעקבות מתקפת פתע של ארגון הטרור חמאס מרצועת עזה על ישראל, הכריזה ממשלת ישראל על מלחמת "חרבות ברזל". בחודש אוקטובר 2025 הממשלה אישרה את שינוי שם המלחמה ל"מלחמת התקומה".

לאורך המלחמה נקבעו הגבלות והנחיות שונות ובכללן הגבלות על תנועת אזרחים באזורים מסוימים, הגבלה על התכנסויות, הגבלות ושינויים בפעילות מערכת החינוך בישובים רבים. כמו כן, ננקטו פעולות שונות כגון: פינוי ישובים סמוכים לגבולה הצפוני של המדינה ובאזור עוטף עזה, גיוס אזרחים רבים לשירות מילואים לפרקי זמן ממושכים ועוד.

במהלך שנת 2024 המלחמה העצימה בחזית הצפונית מול ארגון הטרור חיזבאללה בלבנון ולקראת סוף חודש נובמבר 2024 הושגה הסדרה בחזית זו.

ביום 13 ביוני 2025 מדינת ישראל יצאה למבצע "עם כלביא", שהינו מתקפת מנע נרחבת נגד יעדים שונים באיראן, אשר לווה בירי טילים וכטב"מים מאיראן לישראל. הממשלה נקטה בשורה של צעדים לצורך הגנה על העורף, שמירה על רציפות תפקודית של המשק והיערכות למצב חירום לאומי. המבצע הסתיים ביום 24 ביוני 2025.

בחודש אוקטובר 2025 הושג הסכם מדורג בין מדינת ישראל לארגון הטרור חמאס להפסקת אש והחזרת כלל החטופים והחללים שבידי החמאס למדינת ישראל.

למלחמה ולפעולות שנקטה ממשלת ישראל לאורך התקופה השפעות ישירות ועקיפות על תקציב המדינה, על פעילות הממשלה ועל המשק כולו.

למלחמת התקומה, להתקפות על ישראל ולפעולות שנקטה ממשלת ישראל השפעות ישירות ועקיפות על פעילות התאגיד לפיקוח וטרינרי, במיוחד באזורי הלחימה. עיקר השלכות המלחמה על התאגיד התרחשו בשנת 2024. לפירוט נוסף ביחס להשפעות המלחמה על התאגיד בשנת 2024, ראה ביאור 1.ה.2 בדוח הכספי לשנה שהסתיימה בתאריך 31.12.2024.

במהלך שנת 2025 מלחמת התקומה ומבצע עם כלביא לא השפיעו על פעילות התאגיד באופן מהותי לדוחות הכספיים.

4. השפעת העלייה בשיעורי אינפלציה והריבית

העלייה בשיעורי האינפלציה במהלך השנים 2023 ו-2024 במדינות שונות ברחבי העולם הביאה את הבנקים המרכזיים לפעול לריסון מוניטרי משמעותי כך ששיעורי הריבית עלו ברוב כלכלות העולם.

העלייה בשיעורי האינפלציה התבטאה בהגדלה מסוימת של הגירעון התפעולי של התאגיד, שכן התאגיד התקשר בהסכמים לקבלת שירותים מסוימים בתמורה הצמודה למדד המחירים לצרכן, ומאידך אגרות התאגיד לא הוצמדו למדד המחירים לצרכן. כמו כן, העלייה בשיעורי האינפלציה והריבית גרמו מצד אחד לגידול בהוצאות המימון של התאגיד, בגין הלוואה חדשה הנושאות ריבית בשיעור משתנה ובגין התחייבויות שונות הצמודות למדד המחירים לצרכן, ומצד שני לגידול מסוים בהכנסות המימון כתוצאה מהשקעת עודפי מזומנים של התאגיד בפקדונות בנקאיים נושאי ריבית.

התאגיד לפיקוח וטרינרי

באורים לדוחות הכספיים ליום 31 בדצמבר 2025

באור 1 - כללי (המשך)

1. אירועים לאחר תאריך המאזן

1. מבצע "שאגת הארי"

לאחר תום תקופת הדיווח, בתאריך 28 בפברואר 2026, יצאו מדינת ישראל וארה"ב במבצע משותף נגד המשטר האיראני תחת השם "שאגת הארי". איראן השיבה בירי טילים בליסטיים וכטב"מים אל ריכוזי אוכלוסיה ותשתיות בישראל ומדינות נוספות במזרח התיכון שגבו נפגעים בגוף ובנפש וכן פגיעות ברכוש.

בעקבות המבצע הורחב גיוס המילואים וכן הוכרז על מצב מיוחד בעורף שהוארך מעת לעת. כמו כן, הופעל פרק ד' לחוק שירות העבודה והוגדרה מדיניות התגוננות שכללה הגבלות על התקהלויות ושירותים, הפעלת מקומות עבודה וקיום פעילויות חינוכיות.

נכון למועד פרסום הדוחות הכספיים המבצע עדיין מתנהל. הנהלת התאגיד סבורה בשלב זה שלא צפויה השפעה מהותית של המבצע על פעילות התאגיד. לצד זאת, התאגיד רכש ציוד מיגון אישי, לרבות שירותי שילוח, לעובדים הנדרשים להשתמש בו לפי הנחיות פיקוד העורף, בשווי הנאמד ב-105 אלפי ש"ח. ככל שהמבצע יימשך או יסלים, עשויות להיות לכך השפעות נוספות על פעילות התאגיד.

2. הסמכת עובדי התאגיד לפיקוח בשווקים בתחומי רשויות מקומיות נוספות

בהמשך להוראות חוק המזון, מספר רשויות מקומיות הביעו את רצונן כי עובדי התאגיד יוסמכו לביצוע פיקוח וטרינרי בשווקים בתחומן.

נכון למועד החתימה על הדוחות הכספיים, קיימת מחלוקת בין הגורמים הסטטוטוריים הרלוונטיים באשר למתווה יישום הוראות החוק ולוחות הזמנים להעברת הפיקוח בפועל.

התאגיד החל בהיערכות ראשונית להתאמת מצבת כוח האדם המקצועי הנדרשת למשימות אלו, לרבות בחינת אפשרות קליטת רופאים וטרינרים רשותיים בהתאם להוראות הדין.

בשלב זה, לא ניתן לאמוד באופן מהימן את ההשפעה הכספית, אם תהיה, על תוצאות פעילות התאגיד ועל מצבו הכספי.

התאגיד לפיקוח וטרינרי

באורים לדוחות הכספיים ליום 31 בדצמבר 2025

באור 2 - מדיניות חשבונאית וכללי דיווח

א. חוק יסודות התקציב, התשמ"ה-1985, הכולל את תיקון מספר 56 בנושא דוחות כספיים של תאגיד, הסמיך את החשב הכללי במשרד האוצר, או מי שהוא הסמיכו לכך, להורות לתאגיד מסוים על התקינה החשבונאית המתאימה לפיה הוא נדרש לערוך את דוחותיו הכספיים.

בחודש ינואר 2023 פורסמו תקנות יסודות התקציב (כללי דיווח כספי של תאגיד) התשפ"ג – 2023, לפיהן, בין היתר, הדוחות הכספיים של תאגיד ייערכו לפי כללי החשבונאות המקובלים בתקינה החשבונאית הממשלתית. בהתאם לתקינה החשבונאית הממשלתית, "ישות ממשלתית עסקית" תערוך את דוחותיה הכספיים בהתאם לתקני החשבונאות הבינ"ל (IFRS).

בהתאם, ביום 12 בנובמבר 2023 התאגיד קיבל אישור מהחשב הכללי במשרד האוצר לערוך את דוחותיו הכספיים בהתאם לתקני החשבונאות הבינלאומית (IFRS). היישום לראשונה של התקינה החשבונאית הבינלאומית הינו בדוחות הכספיים לשנת 2023.

הדוחות הכספיים אושרו לפרסום על ידי מועצת והנהלת התאגיד ביום 25 במרץ 2026.

ב. הדוחות הכספיים של התאגיד נערכו בהתאם לתקני דיווח כספי בינלאומיים (להלן - "תקני IFRS"), שפורסמו על ידי הוועדה לתקני חשבונאות בינלאומיים (IASB). עיקרי המדיניות החשבונאית המפורטים בהמשך יושמו בעקביות לגבי כל תקופות הדיווח המוצגות בדוחות כספיים אלה.

ג. תקופת מחזור הפעילות

תקופת המחזור התפעולי הרגיל של התאגיד הינה 12 חודשים.

ד. מטבע פעילות ומטבע הצגה

הדוחות הכספיים מוצגים בש"ח, שהינו מטבע הפעילות של התאגיד. השקל הינו המטבע שמייצג את הסביבה הכלכלית העיקרית בה פועל התאגיד.

ה. בסיס המדידה

הדוחות הוכנו על בסיס העלות ההיסטורית למעט נכסים והתחייבויות בגין הטבות עובדים, הפרשות ונכסי והתחייבויות מיסים נדחים. למידע נוסף בדבר אופן המדידה של נכסים והתחייבויות אלו ראה להלן.

התאגיד לפיקוח וטרינרי

באורים לדוחות הכספיים ליום 31 בדצמבר 2025

באור 2 - מדיניות חשבונאית וכללי דיווח (המשך)

1. שימוש באומדנים ושיקול דעת

בעריכת הדוחות הכספיים בהתאם ל-IFRS, נדרשת הנהלת התאגיד להשתמש בשיקול דעת בהערכות, אומדנים והנחות אשר משפיעים על יישום המדיניות ועל הסכומים של נכסים והתחייבויות, הכנסות והוצאות. יובהר שהתוצאות בפועל עלולות להיות שונות מאומדנים אלה. בעת גיבושם של אומדנים חשבונאיים המשמשים בהכנת הדוחות הכספיים של התאגיד, נדרשה הנהלת התאגיד להניח הנחות באשר לנסיבות ואירועים הכרוכים באי וודאות משמעותית. בשיקול דעתה בקביעת האומדנים, מתבססת הנהלת התאגיד על ניסיון העבר, עובדות שונות, גורמים חיצוניים ועל הנחות סבירות בהתאם לנסיבות המתאימות לכל אומדן. האומדנים וההנחות שבבסיסם נסקרים באופן שוטף. שינויים באומדנים חשבונאיים מוכרים בתקופה שבה תוקנו האומדנים ובכל תקופה עתידית מושפעת. מידע בדבר הנחות שהניח התאגיד לגבי העתיד וגורמים עיקריים אחרים לחוסר ודאות בקשר לאומדנים שקיים סיכון משמעותי שתוצאתם תהייה תיאום מהותי לערכים בספרים של נכסים והתחייבויות במהלך השנה הכספית הבאה נכלל בביאורים הבאים:

אומדן	הנחות עיקריות	השלכות אפשריות	הפנייה
הטבות עובד לאחר סיום העסקה	הנחות אקטואריות כגון שיעור היוון, שיעור עליות שכר עתידיות ושיעור גידול בקצבה לפנסיה	גידול או קיטון במחויבות בגין תכנית הטבה מוגדרת לאחר סיום העסקה	למידע בדבר השפעת השינוי בהנחות האקטואריות, ראה באור 13, בדבר הטבות לעובדים.
הפרשה להתאמות שכר רטרואקטיביות	סכום התאמת שכר ממוצעת ומספר העובדים המושפעים מההתאמה	גידול או קיטון בהוצאות שכר	למידע בדבר התאמות שכר רטרואקטיביות, ראה באור 9, בדבר הטבות עובדים לזמן קצר
הערכת סיכויי התחייבויות תלויות	האם יותר סביר מאשר לא כי יצאו משאבים כלכליים בגין תביעות משפטיות שהוגשו כנגד התאגיד	ביטול או יצירת הפרשה בגין תביעה	למידע בדבר חשיפת התאגיד לתביעות, ראה באור 20, בדבר התחייבויות תלויות.
חכירות כלי רכב ומשרדים	הנחות כגון שיעור היוון	גידול או קיטון בנכס בגין זכות שימוש	למידע בדבר השפעת השינוי בהנחות שיעורי ההיוון ראה ביאור 2טו'.

2. מזומנים ושווי מזומנים

שווי מזומנים נחשבים השקעות שנוזילותן גבוהה, הכוללות פקדונות בתאגידים בנקאיים לזמן קצר אשר אינם מוגבלים בשעבוד, שתקופתם המקורית אינה עולה על שלושה חודשים ממועד ההשקעה או שעולה על שלושה חודשים אך הם ניתנים למשיכה מיידית ללא קנס.

התאגיד לפיקוח וטרינרי

באורים לדוחות הכספיים ליום 31 בדצמבר 2025

באור 2 - מדיניות חשבונאית וכללי דיווח (המשך)

ח. רכוש קבוע

פריטי הרכוש הקבוע נמדדים בעלות בתוספת עלויות רכישה ישירות, בניכוי פחת שנצבר, בניכוי הפסדים מירידת ערך שנצברו ובניכוי מענקי השקעה שהתקבלו בגינם, ואינם כוללים הוצאות תחזוקה שוטפת. העלות כוללת חלקי חילוף וציוד עזר המשמשים את הרכוש הקבוע. נכס מופחת החל מהמועד בו הוא זמין לשימוש כלומר, כאשר הוא הגיע למיקום ולמצב הדרושים על מנת שיוכל לפעול באופן שאליו התכוונה ההנהלה.

הפחת מחושב בשיעורים שנתיים שווים על בסיס שיטת הקו הישר לאורך תקופת החיים השימושיים בנכס, כדלקמן:

<u>% הפחת</u>	מחשבים
33%	ריהוט וציוד
25%-6%	ציוד וטרינריים
15%	

אורך החיים השימושיים, שיטת הפחת וערך השייר של כל נכס נבחרים לפחות בכל סוף שנה והשינויים מטופלים כשינוי אומדן חשבונאי באופן של מכאן-ולחבא. הפחתת נכסים מופסקת כמוקדם מבין המועד בו הנכס מסווג כמוחק למכירה לבין המועד שבו הנכס נגרע.

ט. מכשירים פיננסיים

1. נכסים פיננסיים שאינם נגזרים

הכרה ומדידה לראשונה בנכסים פיננסיים

התאגיד מכיר לראשונה בלקוחות וצדדים קשורים שהונפקו במועד היווצרותם. יתר הנכסים הפיננסיים מוכרים לראשונה במועד בו התאגיד הופך לצד לתנאים החוזיים של המכשיר.

נכס פיננסי נמדד לראשונה בשווי הוגן בתוספת עלויות עסקה שניתן לייחס במישרין לרכישה או להנפקה של הנכס הפיננסי. לקוח שאינו כולל רכיב מימון משמעותי נמדד לראשונה לפי מחיר העסקה שלו. חייבים שמקורם בנכסי חוזה, נמדדים לראשונה לפי ערכם בספרים של נכסי החוזה במועד שינוי הסיווג מנכס חוזה לחייבים. נכסים פיננסיים שאינם נגזרים כוללים מזומנים, המחאות לגביה, לקוחות, צדדים קשורים וחייבים אחרים.

גריעת נכסים פיננסיים

נכסים פיננסיים נגרעים כאשר הזכויות החוזיות של התאגיד לתזרימי המזומנים הנובעים מהנכס הפיננסי פוקעות, או כאשר התאגיד מעביר את הזכויות לקבל את תזרימי המזומנים הנובעים מהנכס הפיננסי בעסקה בה כל הסיכונים וההטבות מהבעלות על הנכס הפיננסי הועברו באופן מהותי. אם בידי התאגיד נותרו באופן מהותי כל הסיכונים וההטבות הנובעים מהבעלות על הנכס הפיננסי, התאגיד ממשיך להכיר בנכס הפיננסי.

התאגיד לפיקוח וטרינרי

באורים לדוחות הכספיים ליום 31 בדצמבר 2025

באור 2 - מדיניות חשבונאית וכללי דיווח (המשך)

ט. מכשירים פיננסיים (המשך)

סיווג נכסים פיננסיים לקבוצות והטיפול החשבונאי בכל קבוצה
במועד ההכרה לראשונה, נכסים פיננסיים מסווגים לאחת מקטגוריות המדידה הבאות:
עלות מופחתת; שווי הוגן דרך רווח כולל אחר - השקעות במכשירי חוב; שווי הוגן דרך רווח כולל אחר - השקעות במכשירים הוניים; או שווי הוגן דרך רווח והפסד.
נכסים פיננסיים לא מסווגים מחדש בתקופות עוקבות אלא אם, ורק כאשר, התאגיד משנה את המודל העסקי שלו לניהול נכסי חוב פיננסיים, ובמקרה כאמור נכסי החוב הפיננסיים המושפעים מסווגים מחדש בתחילת תקופת הדיווח העוקבת לשינוי במודל העסקי.

התאגיד מסווג נכסים פיננסיים כלהלן:

נכס פיננסי נמדד בעלות מופחתת אם הוא מקיים את שני התנאים המצטברים להלן וכן אינו מיועד למדידה בשווי הוגן דרך רווח והפסד:
- מוחזק במסגרת מודל עסקי שמטרתו להחזיק בנכסים כדי לגבות את תזרימי המזומנים החוזיים; וכן
- התנאים החוזיים של הנכס הפיננסי מספקים זכאות במועדים מוגדרים לתזרימי מזומנים שהם רק תשלומי קרן וריבית בגין סכום הקרן שטרם נפרעה.

נכסים פיננסיים בשווי הוגן דרך רווח כולל אחר
נכסים פיננסיים שהינם מכשירי חוב המוצגים בשווי הוגן דרך רווח כולל אחר הינם נכסים פיננסיים המוחזקים במסגרת מודל עסקי שמטרתו היא הן לגבות תזרימי מזומנים חוזיים והן למכור נכסים פיננסיים, וכן התנאים החוזיים שלהם מספקים זכאות במועדים מוגדרים לתזרימי מזומנים שהם רק תשלומי קרן וריבית בגין סכום הקרן שטרם נפרעה.
כמו כן, מסווגים לקטגוריה זו נכסים פיננסיים שהינם מכשירים הוניים שאינם מוחזקים למסחר ושאינם מהווים תמורה מותנית בצירוף עסקים, אשר החברה בחרה, במועד ההכרה לראשונה בהם, להכיר בשינויים בשוויים ההוגן ברווח כולל אחר. בחירה כאמור אינה ניתנת לשינוי.

נכסים פיננסיים בשווי הוגן דרך רווח כולל אחר מסווגים כנכסים שוטפים, פרט לחלויות לתקופה של יותר מ-12 חודשים לאחר תאריך הדוח על המצב הכספי, ופרט לנכסים שההנהלה מתכוונת לממש את ההשקעה בהם תוך תקופה של יותר מ-12 חודשים לאחר תאריך הדוח על המצב הכספי, ואז הם מסווגים כנכסים שאינם שוטפים.

נכסים פיננסיים בשווי הוגן דרך רווח או הפסד
נכסים פיננסיים בשווי הוגן דרך רווח או הפסד הינם נכסים פיננסיים שאינם מסווגים באחת מהקטגוריות האחרות. הם מסווגים כנכסים שאינם שוטפים, אלא אם ההנהלה מתכוונת לממש את ההשקעה בהם תוך תקופה של עד 12 חודשים לאחר תאריך הדוח על המצב הכספי, או שתאריך הפדיון שלהם אינו עולה על 12 חודשים לאחר תאריך הדוח על המצב הכספי, ואז הם מסווגים כנכסים שוטפים.

התאגיד לפיקוח וטרינרי

באורים לדוחות הכספיים ליום 31 בדצמבר 2025

באור 2 - מדיניות חשבונאית וכללי דיווח (המשך)

ט. מכשירים פיננסיים (המשך)

2. התחייבויות פיננסיות שאינן נגזרים
התחייבויות פיננסיות שאינן נגזרים כוללות: המחאות לפירעון, ספקים, עובדים ומוסדות בגין שכר והפרשות.

הכרה לראשונה בהתחייבות פיננסית
התאגיד מכיר לראשונה במכשירי חוב שהונפקו במועד היווצרותם. יתר ההתחייבויות הפיננסיות מוכרות לראשונה במועד קשירת העסקה (TRADE DATE) בו התאגיד הופך לצד לתנאים החוזיים של המכשיר.
התחייבויות פיננסיות מוכרות לראשונה בשווי הוגן בתוספת כל עלויות העסקה הניתנות לייחוס. לאחר ההכרה לראשונה התחייבויות פיננסיות נמדדות בעלות מופחתת בהתאם לשיטת הריבית האפקטיבית.

גרעת התחייבות פיננסית
התחייבויות פיננסיות נגרעות כאשר מחויבות התאגיד, כמפורט בהסכם, פוקעת או כאשר היא סולקה או בוטלה.

קיזוז מכשירים פיננסיים
נכס פיננסי והתחייבות פיננסית מקוזזים והסכומים מוצגים בנטו בדוח על המצב הכספי כאשר לתאגיד קיימת באופן מיידי (CURRENTLY) זכות משפטית ניתנת לאכיפה לקזז את הסכומים שהוכרו וכן כוונה לסלק את הנכס וההתחייבות על בסיס נטו או לממש את הנכס ולסלק את ההתחייבות בו זמנית.

י. מסים על ההכנסה
תוצאות המס בגין מסים שוטפים או נדחים נזקפות לרווח או הפסד, למעט אם הן מתייחסות לפריטים הנזקפים לרווח כולל אחר או להון.

מסים שוטפים
חבות בגין מסים שוטפים נקבעת תוך שימוש בשיעורי המס וחוקי המס שחוקקו או אשר חקיקתם הושלמה למעשה, עד לתאריך הדיווח, וכן התאמות נדרשות בקשר לחבות המס לתשלום בגין שנים קודמות.

התאגיד לפיקוח וטרינרי

באורים לדוחות הכספיים ליום 31 בדצמבר 2025

באור 2 - מדיניות חשבונאית וכללי דיווח (המשך)

י. מסים על ההכנסה (המשך)

מסים נדחים

ההכרה במסים נדחים הינה בהתייחס להפרשים זמניים בין הערך בספרים של נכסים והתחייבויות לצורך דיווח כספי לבין ערכם לצרכי מסים. המדידה של מסים נדחים משקפת את השלכות המס שינבעו מהאופן בו התאגיד צופה, בתום תקופת הדיווח, להשיב או לסלק את הערך בספרים של נכסים והתחייבויות. המסים הנדחים נמדדים לפי שיעורי המס הצפויים לחול על הפרשים הזמניים במועד בו ימומשו, בהתבסס על החוקים שנחקקו או שנחקקו למעשה למועד הדיווח. נכס מס נדחה מוכר בספרים בגין הפסדים מועברים, הטבות מס והפרשים זמניים הניתנים לניכוי כאשר צפוי שבעתיד תהיה הכנסה חייבת, שכנגדה ניתן יהיה לנצל אותם. נכסי המסים הנדחים נבדקים בכל מועד דיווח, ובמידה ולא צפוי כי הטבות המס המתייחסות יתממשו, הם מופחתים. נכסי מסים נדחים שלא הוכרו מוערכים מחדש בכל מועד דיווח ומוכרים במידה והשתנה הצפי כך שצפוי שבעתיד תהיה הכנסה חייבת, שכנגדה יהיה ניתן לנצל אותם.

יא. ירידת ערך נכסים לא פיננסיים

התאגיד בוחן את הצורך בירידת ערך נכסים לא פיננסיים כאשר ישנם סימנים כתוצאה מאירועים או שינויים בנסיבות המצביעים על כך שהיתרה בדוחות הכספיים אינה ברת-השבה. במקרים בהם היתרה בדוחות הכספיים של הנכסים הלא פיננסיים עולה על הסכום בר-ההשבה שלהם, מופחתים הנכסים לסכום בר-ההשבה שלהם. הסכום בר-ההשבה הינו הגבוה מבין שווי הוגן בניכוי עלויות למימוש ושווי שימוש. בהערכת שווי השימוש מהוונים תזרימי המזומנים הצפויים לפי שיעור ניכיון לפני מס המשקף את הסיכונים הספציפיים לכל נכס ואת ערך הזמן של הכסף. בגין נכס שאינו מייצר תזרימי מזומנים עצמאיים נקבע הסכום בר-ההשבה עבור היחידה מניבת המזומנים שאליה שייך הנכס. הפסדים מירידת ערך נזקפים לרווח או הפסד.

הפסד מירידת ערך של נכס, למעט מוניטין, מבוטל רק כאשר חלו שינויים באומדנים ששימשו בקביעת הסכום בר-ההשבה של הנכס מהמועד בו הוכר לאחרונה ההפסד מירידת הערך. ביטול ההפסד כאמור מוגבל לנמוך מבין סכום ירידת הערך של הנכס שהוכר בעבר (בניכוי פחת או הפחתה) או סכום בר-ההשבה של הנכס. לגבי נכס הנמדד לפי העלות, ביטול הפסד כאמור נזקף לרווח או הפסד.

יב. הפרשות

הפרשה בהתאם ל- IAS 37 מוכרת כאשר לתאגיד קיימת מחויבות בהווה (משפטית או משתמעת כתוצאה מאירוע שהתרחש בעבר, צפוי שיידרש שימוש במשאבים כלכליים על מנת לסלק את המחויבות וניתן לאמוד אותה באופן מהימן. כאשר התאגיד צופה שחלק או כל ההוצאה תוחזר לתאגיד, כגון בחוזה ביטוח, החוזר יוכר כנכס נפרד, רק במועד בו קיימת וודאות למעשה לקבלת הנכס. ההוצאה תוכר בדוח רווח או הפסד בניכוי החזר ההוצאה.

התאגיד לפיקוח וטרינרי

באורים לדוחות הכספיים ליום 31 בדצמבר 2025

באור 2 - מדיניות חשבונאית וכללי דיווח (המשך)

יב. הפרשות (המשך)
הסכום המוכר כהפרשה יהיה האומדן הטוב ביותר של היציאה הנדרשת לסילוק המחויבות בהווה בסוף תקופת הדיווח. האומדן הטוב ביותר של היציאה הנדרשת לסילוק מחויבות בהווה הוא הסכום שהתאגיד היה משלם, באופן רציונלי, כדי לסלק את המחויבות בסוף תקופת הדיווח או כדי להעבירה לצד שלישי באותו תאריך. כאשר ההפרשה הנמדדת כרוכה באוכלוסייה גדולה של פריטים, המחויבות נאמדת על ידי שקלול כל התוצאות האפשריות בהסתברויות המיוחסות אליהן. כאשר נמדדת מחויבות בודדת, התוצאה היחידה הסבירה ביותר יכולה להיות האומדן הטוב ביותר של ההפרשה.

יג. התחייבויות בשל הטבות לעובדים
התאגיד מפעיל מספר תוכניות הטבות לעובדים, הכוללות תוכניות להטבה מוגדרת ותוכניות להפקדה מוגדרת.

1. הטבות עובדים לזמן קצר
הטבות לעובדים לזמן קצר הינן הטבות אשר חזויות להיות מסולקות במלואן לפני 12 חודש לאחר תום תקופת הדיווח השנתית שבה העובדים מספקים את השירותים המתייחסים. הטבות אלו כוללות משכורות, ימי חופשה, מחלה, הבראה והפקדות מעסיק לביטוח לאומי ומוכרות כהוצאה עם מתן השירותים. ההתחייבות להטבות עובד לזמן קצר המוצגת בדוח על המצב הכספי מייצגת את הערך הלא מהוון של ההתחייבות.

2. הטבות לאחר סיום העסקה
התאגיד מפעיל מספר תוכניות להטבות לאחר סיום העסקה עבור אוכלוסיות עובדים שונות. התחייבות התאגיד לתשלום בגין סיום העסקה לגבי עיקר העובדים מטופלת כתוכנית הטבה מוגדרת/ולגבי תוכניות מסוימות עבור אוכלוסיות עובדים מסוימות מטופלת כתוכנית הפקדה מוגדרת.

בהתאם להתחייבות התאגיד לעובדים שלגביהם קיימת תוכנית המהווה תוכנית הטבה מוגדרת, סכומי ההטבות שיקבל העובד הזכאי לפיצויים בעת פרישה, מתבססים על מספר שנות הוותק, צבירה וניצול של ימי מחלה ומשכורתו האחרונה.

סך ההתחייבות לפיצויי בגין סיום העסקה המוצגת בדוח על המצב הכספי הנו הערך הנוכחי של ההתחייבות להטבה מוגדרת לתאריך הדוח על המצב הכספי, בניכוי השווי ההוגן של נכסי התכנית. ההתחייבות להטבה מוגדרת נמדדת על בסיס שנתי, על ידי אקטואר, על בסיס שיטת ה- Projected Unit Credit Method.

הערך הנוכחי של ההתחייבות נקבע באמצעות היוון תזרימי המזומנים העתידיים הצפויים (לאחר שנלקח בחשבון שיעור צפוי של עליית שכר), על בסיס שיעורי הריבית של אגרות חוב קונצרניות שיקליות בדירוג גבוה, בהתאם למטבע שבו ישולמו ההטבות, ואשר תקופתן עד לפירעון קרובה לתקופת ההתחייבויות המתייחסות לפיצויי הפרישה.

התאגיד לפיקוח וטרינרי

באורים לדוחות הכספיים ליום 31 בדצמבר 2025

באור 2 - מדיניות חשבונאית וכללי דיווח (המשד)

- יג. התחייבויות בשל הטבות לעובדים (המשד)
ג. הטבות לאחר סיום העסקה (המשד)

התאגיד זוקף מדידות מחדש של ההתחייבות (הנכס) נטו בגין הטבה מוגדרת לרווח כולל אחר, בתקופה בה נבעו. מדידות מחדש אלה נוצרות כתוצאה משינויים בהנחות אקטואריות, משוני בין הנחות שהונחו בעבר לבין התוצאות בפועל ומהפרשים בין התשואה על נכסי התוכנית לסכומים שנכללו בריבית נטו על ההתחייבויות (הנכס) נטו בגין הטבה מוגדרת.

היעודות לפיצויים נמדדות לפי שוויין ההוגן. היעודות האמורות מהוות נכסי תכנית כהגדרתם בתקן IAS19 ועל כן קוזזו מיתרת ההתחייבות בגין יחסי עובד-מעביד לצורכי ההצגה בדוח על המצב הכספי.

יד. הכנסות ממתן שירותים

הכנסות ממתן שירותים מוכרות לאורך זמן, על פני התקופה בה הלקוח מקבל וצורך את ההטבות המופקות על ידי ביצועי התאגיד. התאגיד גובה תשלום מלקוחותיו בהתאם לתנאי התשלום שסוכמו בהסכמים ספציפיים, כאשר התשלומים יכולים להיות טרום תקופת מתן השירות או לאחר תקופת מתן השירות, ובהתאם מכיר התאגיד בנכס או בהתחייבות בגין החוזה עם הלקוח.

טו. חכירות

לתאגיד הסכמי חכירה הכוללים חכירות כלי רכב ומשרדים. התאגיד מטפל בחוזה כחוזה חכירה כאשר בהתאם לתנאי החוזה מועברת זכות לשלוט בנכס מזוהה לתקופת זמן בעבור תמורה.

עבור העסקאות בהן התאגיד מהווה חוכר הוא מכיר במועד התחילה בחכירה בנכס זכות שימוש כנגד התחייבות בגין חכירה וזאת למעט עסקאות חכירה לתקופה של עד 12 חודשים ועסקאות חכירה בהן נכס הבסיס בעל ערך נמוך.

במועד ההכרה לראשונה, מכיר התאגיד בהתחייבות בגין חכירה הנמדדת על פי הערך הנוכחי של תשלומי החכירה העתידיים הקבועים בתקופת החכירה, אשר כוללים, בין היתר, תשלומים שישולמו בתקופה אשר מכוסה על ידי אופציה להאריך את החכירה אם ודאי באופן סביר שהתאגיד יממש את האופציה, וכן תשלומים שישולמו בתקופה המכוסה על ידי אופציה לבטל את החכירה, אם ודאי באופן סביר שהתאגיד לא יממש את האופציה.

במקביל, מכיר התאגיד בנכס זכות שימוש בגובה ההתחייבות בגין חכירה, מותאם בגין תשלומי חכירה כלשהם שבוצעו במועד התחילה או לפני בניכוי תמריצי חכירה כלשהם שהתקבלו, ובתוספת עלויות ישירות ראשוניות כלשהן שהתהוו לתאגיד.

התאגיד לפיקוח וטרינרי

באורים לדוחות הכספיים ליום 31 בדצמבר 2025

באור 2 - מדיניות חשבונאית וכללי דיווח (המשך)

טו. חכירות (המשך)

תשלומי חכירה משתנים הצמודים למדד המחירים לצרכן נמדדים לראשונה על ידי שימוש במדד הקיים במועד תחילת החכירה, ונכללים בחישוב ההתחייבות בגין חכירה. כאשר חל שינוי בתזרימי המזומנים של החכירה כתוצאה משינוי במדד, מודד התאגיד מחדש את ההתחייבות בגין חכירה בהתבסס על התזרימים החוזיים המעודכנים, כתיאום לנכס זכות השימוש.

תשלומי חכירה משתנים שאינם תלויים במדד או בשער אינם נכללים בחישוב ההתחייבות בגין חכירה, ומוכרים ברווח או הפסד בתקופה שבה התרחש האירוע או התנאי שהפעיל תשלומים אלה.

מאחר ששיעור הריבית הגלום בחכירות בהן התקשר התאגיד אינו ניתן לקביעה בנקל, נעשה שימוש בשיעור ריבית תוספתי לצורך חכירת הנכס. שיעור ריבית זה הינו השיעור אותו התאגיד היה נדרש לשלם על מנת ללוות לתקופה דומה ועם בטוחה דומה את הסכומים הדרושים על מנת להשיג נכס בערך דומה לנכס זכות שימוש בסביבה כלכלית דומה. ריבית על התחייבות החכירה מוכרת ברווח או הפסד בכל תקופה במהלך תקופת החכירה, בסכום שמייצר שיעור ריבית תקופתי קבוע על היתרה הנותרת של התחייבות החכירה.

אם שיעור ההיוון היה שונה ב- 10% בהשוואה לאומדני ההנהלה, הערך בספרים של ההתחייבות בגין חכירה היה נמוך בכ- 42 אלפי ש"ח או גבוה בכ- 43 אלפי ש"ח, הנכס בגין זכות שימוש היה נמוך בכ- 60 אלפי ש"ח או גבוה בכ- 61 אלפי ש"ח, הוצאות המימון בגין הריבית על ההתחייבות היו נמוכות בכ- 37 אלפי ש"ח או גבוהות בכ- 38 אלפי ש"ח, והוצאות הפחת על הנכס בגין זכות שימוש היו נמוכות בכ- 41 אלפי ש"ח או גבוהות בכ- 42 אלפי ש"ח.

לאחר מועד תחילת החכירה, מודד התאגיד את נכס זכות השימוש בעלות, בניכוי פחת שנצבר והפסדים מירידת ערך שנצברו, מותאם בגין מדידה מחדש כלשהי של ההתחייבות בגין החכירה. הפחת על נכס זכות השימוש מחושב לפי שיטת הקו הישר, על פני אומדן אורך החיים השימושיים של הנכס המוכר או תקופת החכירה, לפי הקצר מביניהם.

להלן נתונים בדבר מספר שנות ההפחתה של נכסי זכות השימוש הרלוונטיות לפי קבוצות של נכסי זכות שימוש :

מספר שנים

5	משרדים
3	כלי רכב

התאגיד לפיקוח וטרינרי

באורים לדוחות הכספיים ליום 31 בדצמבר 2025

באור 2 - מדיניות חשבונאית וכללי דיווח (המשד)

טז. שינוי במדיניות חשבונאית - כולל יישום לראשונה של תקני דיווח כספי חדשים ותיקונים לתקני חשבונאות קיימים

תיקון לתקן חשבונאות בינלאומי 21, השפעות השינויים בשערי חליפין של מטבע חוץ בחודש אוגוסט 2023, פרסם ה-IASB תיקון לתקן חשבונאות בינלאומי 21, השפעות השינויים בשערי חליפין של מטבע חוץ (להלן: "התיקון"), בכדי להבהיר כיצד ישות מעריכה האם מטבע ניתן להחלפה למטבע אחר וכן מהן הדרישות החשבונאיות (מדידה וגילוי) שישות נדרשת ליישם במקרים בהם מטבע אינו ניתן להחלפה למטבע אחר.

התיקון קובע את אופן קביעת שער החליפין המידי בהעדר יכולת חליפין. דרישות הגילוי הנדרשות בהתאם לתיקון נועדו לסייע ולאפשר למשתמשים בדוחות הכספיים להבין כיצד המטבע שאינו ניתן להחלפה למטבע האחר משפיע, או צפוי להשפיע על הביצועיים הפיננסיים, המצב הפיננסי ועל תזרים המזומנים של הישות.

התיקון ייושם לתקופות דיווח שנתיות המתחילות ביום 1 בינואר 2025 או לאחר מכן. יישום מוקדם אפשרי בכפוף למתן גילוי. ביישום התיקון ישות לא תציג מחדש מידע השוואתי. לחילופין, אם המטבע אינו ניתן להחלפה לתחילת התקופה השנתית שהתיקון מיושם בה לראשונה (מועד היישום לראשונה), ישות תתרגם נכסים, התחייבויות והון, בהתאם להוראות התיקון וההפרשים למועד היישום לראשונה יוכרו כהתאמה ליתרת הפתיחה של העודפים ו/או של הקרן מהפרשי תרגום, בהתאם להוראות התיקון. לתיקון לעיל לא הייתה השפעה מהותית על הדוחות הכספיים של התאגיד.

יז. גילוי לתקני IFRS חדשים בתקופה שלפני יישומם

1. תיקונים ל- IFRS 9 מכשירים פיננסיים ו- IFRS 7 מכשירים פיננסיים: גילויים

ביום 30 במאי 2024, פרסם המוסד הבינלאומי לתקינה בחשבונאות (IASB) תיקונים לתקן דיווח כספי בינלאומי 9 מכשירים פיננסיים (להלן: "IFRS 9") ולתקן דיווח כספי בינלאומי 7 מכשירים פיננסיים: גילויים (להלן: "IFRS 7") המתקנים היבטים מסוימים של סיווג ומדידה של מכשירים פיננסיים.

התיקונים מתייחסים לנושאים הבאים:

א. גריעה של התחייבות פיננסית אשר מסולקת באמצעות מערכת תשלומים אלקטרונית - ישות ראשית לגרוע התחייבות פיננסית (או חלק ממנה) המסולקת במזומן באמצעות מערכת תשלומים אלקטרונית לפני מועד הסילוק בהתקיים תנאים מוגדרים. האפשרות הנ"ל מהווה מדיניות חשבונאית וישות אשר תבחר ליישם מדיניות זאת נדרשת ליישמה על כלל ההתחייבויות אשר מסולקות באותה מערכת תשלומים אלקטרונית.

התאגיד לפיקוח וטרינרי

באורים לדוחות הכספיים ליום 31 בדצמבר 2025

באור 2 - מדיניות חשבונאית וכללי דיווח (המשך)

יז. גילוי לתקני IFRS חדשים בתקופה שלפני יישומם (המשך)

ב. הערכת מאפייני תזרים מזומנים חוזיים לצורך סיווג של נכסים פיננסיים - התיקונים מבהירים כיצד להעריך את מאפייני תזרימי המזומנים החוזיים של נכסים פיננסיים הכוללים מאפיינים הקשורים לסביבה, חברה וממשל (ESG) ומאפיינים מותנים דומים אחרים. בנוסף, התיקונים מרחיבים את הגדרת המונח Non-Recourse וכן, מבהירים את המאפיינים של מכשירים צמודים לפי חוזה (CLIs).

ג. גילויים - דרישות גילוי חדשות התווספו ל-IFRS 7 עבור נכסים והתחייבויות פיננסיים עם תנאים חוזיים המתייחסים לאירועים מותנים (כולל אלו הקשורים ל-ESG), ומכשירים הוניים הנמדדים בשווי הוגן דרך רווח כולל אחר (FVTOCI).

התיקונים לתקנים ייושמו למפרע החל מתקופות דיווח שנתיות המתחילות ביום 1 בינואר 2026 או לאחריו. אימוץ מוקדם אפשרי בכפוף למתן גילוי. בנוסף, ישות ראשית ליישם מוקדם רק את התיקונים הקשורים לסיווג נכסים פיננסיים והגילויים הקשורים בהם תוך מתן גילוי. ישות לא תציג מידע השוואתי אך, היא רשאית לעשות זאת אם ניתן לעשות זאת ללא שימוש בראיה לאחור. להערכת התאגיד, לתיקון לעיל לא צפויה להיות השפעה מהותית על הדוחות הכספיים של התאגיד.

2. תקן דיווח כספי בינלאומי 18, הצגה וגילוי בדוחות כספיים

בחודש אפריל 2024 פרסם המוסד הבינלאומי לתקינה בחשבונאות (IASB) את תקן דיווח כספי בינלאומי 18, הצגה וגילוי בדוחות כספיים (להלן: "התקן החדש") אשר מחליף את תקן חשבונאות בינלאומי 1 (IAS 1), הצגת דוחות כספיים (להלן: "IAS 1").

מטרת התקן החדש הינה לשפר את יכולת ההשוואה והשקיפות בדוחות הכספיים.

התקן החדש יכלול דרישות קיימות של IAS 1 ודרישות חדשות להצגה בדוח רווח או הפסד לרבות הצגת סכומים וסיכומי משנה אשר נדרשים בהתאם לתקן החדש, מתן גילוי על מדדי ביצוע המוגדרים על ידי ההנהלה (management-defined performance measures) ודרישות חדשות להקבצה ופיצול של מידע פיננסי.

התקן החדש אינו משנה את הוראות ההכרה והמדידה של פריטים בדוחות הכספיים. עם זאת, מאחר ופריטים בדוח רווח או הפסד יצטרפו להיות מסווגים לאחת מחמש קטגוריות (פעילות תפעולית, פעילות השקעה, פעילות מימון, מסים על הכנסה ופעילות שהופסקה) הוא עשוי לשנות את הרווח התפעולי של הישות. כמו כן, פרסום התקן החדש גרם לתיקונים בהיקף מצומצם לתקני חשבונאות נוספים אשר ביניהם IAS 7, דוח על תזרימי מזומנים ו-IAS 34, דיווח כספי לתקופות ביניים.

התקן החדש ייושם למפרע החל מתקופות שנתיות המתחילות ביום 1 בינואר 2027 או לאחריו. בהתאם להחלטת הרשות לניירות ערך, יישום מוקדם אפשרי, תוך מתן גילוי החל מהתקופה המתחילה ביום 1 בינואר 2025. התאגיד בוחן את השפעת התקן החדש, לרבות השפעת התיקונים לתקני חשבונאות נוספים כתוצאה מהתקן החדש, על הדוחות הכספיים של התאגיד.

התאגיד לפיקוח וטרינרי

באורים לדוחות הכספיים ליום 31 בדצמבר 2025

באור 3 - מזומנים ושווי מזומנים

ליום 31 בדצמבר	
2024	2025
שקלים חדשים	
10,533,427	8,029,847
13,380,793	32,854,518
<u>23,914,220</u>	<u>40,884,365</u>

מזומנים בבנק ובקופה
פקדון בנקאי לזמן קצר

באור 4 - לקוחות, נטו

א. הרכב:

ליום 31 בדצמבר	
2024	2025
שקלים חדשים	
2,759,706	3,498,119
274,283	346,600
(2,054,854)	(2,001,537)
(28,187)	(130,713)
<u>950,948</u>	<u>1,712,469</u>

לקוחות - חובות פתוחים
המחאות לגבייה
בניכוי - הפרשה לחובות מסופקים
בניכוי - הפרשה לערעורים

התאגיד לפיקוח וטרינרי

באורים לדוחות הכספיים ליום 31 בדצמבר 2025

באור 4 - לקוחות, נטו (המשך)

ב. מידע בדבר החשיפה לסיכון אשראי של החברה בגין יתרות לקוחות:

ליום 31 בדצמבר 2025			
שקלים חדשים			
לקוחות, נטו	הפרשות לחובות מסופקים וערעורים	לקוחות והמחאות לגביה	
1,231,675	(79,408)	1,311,083	עד 30 ימים
259,821	(57,189)	317,010	עד חצי שנה
127,736	(68,574)	196,310	עד שנה
93,237	(1,927,079)	2,020,316	מעל שנה
1,712,469	(2,132,250)	3,844,719	

ליום 31 בדצמבר 2024			
שקלים חדשים			
לקוחות, נטו	הפרשות לחובות מסופקים וערעורים	לקוחות והמחאות לגביה	
538,228	(3,769)	541,997	עד 30 ימים
70,226	(8,584)	78,810	עד חצי שנה
22,740	(96,382)	119,122	עד שנה
319,754	(1,974,306)	2,294,060	מעל שנה
950,948	(2,083,041)	3,033,989	

התאגיד לפיקוח וטרינרי

באורים לדוחות הכספיים ליום 31 בדצמבר 2025

באור 5 - חייבים ויתרות חובה

ליום 31 בדצמבר		
2024	2025	
שקלים חדשים		
1,589,796	1,452,655	חברת אשראי
15,202,061	16,654,955	הכנסות לקבל
358,026	438,830	הוצאות מראש
23,772	1,353,730	מס הכנסה
17,173,655	19,900,170	

באור 6 - רכוש קבוע, נטו

ליום 31 בדצמבר					
2024	2025				
סה"כ	סה"כ	ציוד לוטרינרים	ריהוט וציווד משרדי	מחשבים ותוכנות	
שקלים חדשים					
1,366,170	1,501,086	205,600	414,915	880,571	עלות יתרה לתחילת שנה
134,916	144,095	28,368	2,560	113,167	רכישות השנה
1,501,086	1,645,181	233,968	417,475	993,738	
800,109	1,018,318	72,329	171,463	774,526	פחת שנצבר פחת נצבר לתחילת השנה
218,209	145,895	27,272	37,248	81,375	פחת לשנה
1,018,318	1,164,213	99,601	208,711	855,901	
482,768	480,968	134,367	208,764	137,837	<u>עלות מופחתת</u>
		15%	6%-25%	33%	<u>שיעורי הפחת השנתי</u>

התאגיד לפיקוח וטרינרי

באורים לדוחות הכספיים ליום 31 בדצמבר 2025

באור 7 - נכסים והתחייבויות בגין חכירות

א. לתאגיד הסכמי חכירה תפעולית הכוללים חכירות של כלי רכב ומשרדים וחניות, אשר משמשים לצורך הפעילות השוטפת של התאגיד.

הסכם החכירה של המשרדים והחניות הינו לתקופה של 5 שנים. לתאגיד זכות להאריכו בתקופה נוספת אחת של 5 שנים באותם תנאים. התאגיד לא כלל במסגרת תקופת החכירה מימוש של אופציית ההארכה שכן התאגיד בדעה שהמימוש אינו ודאי באופן סביר. בהסכם החכירה לא קיימת אופציה לביטולו. בהתאם להסכם החכירה של המשרדים והחניות, תשלום דמי החכירה צמוד למדד המחירים לצרכן ומשולם על בסיס רבעוני.

הסכמי החכירה של כלי הרכב הינם לתקופה של 3 שנים. הארכה של הסכם חכירה לכלי רכב מתבצעת לשיקול דעתה של המחכירה וככלל מתבצעת רק במקרה של מחסור בכלי רכב לאספקה של חכירות חדשות. במסגרת הסכמי החכירה של כלי הרכב קיימת זכות ביטול לפיה ניתן להחזיר חלק (10%) מכלי הרכב שסופקו במסגרת הזמנה אחת לפני מועד סיום החכירה ללא עלות נוספת מצד התאגיד. החזר מוקדם של כלי רכב מעבר למכסה כרוך בעלות החזרה מוקדמת.

במועד הזמנת הרכבים נקבע מחיר החכירה בהתאם להיקף נסועה ממוצע החזוי לכלי הרכב על ידי התאגיד. בהתאם להסכם החכירה של כלי הרכב, ככל שהיקף הנסועה בפועל עולה על היקף הנסועה הממוצע שנקבע בהזמנה, יחויב התאגיד בתשלום נוסף הנקבע בזיקה להיקף הנסועה הממוצע החורג מהקבוע בהזמנה. תשלום משתנה זה אינו נכלל בהתחייבות בגין חכירת כלי הרכב.

בהתאם להסכם החכירה של כלי הרכב, תשלום דמי החכירה צמוד למדד המחירים לצרכן ומשולם על בסיס חודשי.

ב. בגין רכבים אשר הוחזרו לפני סיום הסכם החכירה הוכר רווח תחת הסעיף הכנסות אחרות.

התאגיד לפיקוח וטרינרי

באורים לדוחות הכספיים ליום 31 בדצמבר 2025

באור 7 - נכסים והתחייבויות בגין חכירות (המשך)

ג. נכסים בגין זכות שימוש:

<u>ליום 31 בדצמבר</u>				
<u>2024</u>	<u>2025</u>			
<u>סה"כ</u>	<u>סה"כ</u>	<u>משרדים</u>	<u>כלי רכב</u>	
<u>שקלים חדשים</u>				
15,060,079	13,846,651	2,217,386	11,629,265	<u>עלות</u>
108,638	3,367,219	2,432,412	934,807	יתרה לתחילת שנה
220,238	109,441	18,419	91,022	תוספות במשך השנה
(1,542,304)	(516,459)	-	(516,459)	שינויים בגין הצמדה למדד
<u>13,846,651</u>	<u>16,806,852</u>	<u>4,668,217</u>	<u>12,138,635</u>	גריעות במשך השנה
4,221,810	7,323,133	1,961,758	5,361,375	<u>פחת שנצבר</u>
4,578,642	4,579,827	500,509	4,079,318	יתרה לתחילת השנה
(1,477,319)	(430,639)	-	(430,639)	תוספות פחת במשך השנה
<u>7,323,133</u>	<u>11,472,321</u>	<u>2,462,267</u>	<u>9,010,054</u>	גריעות במשך השנה
<u>6,523,518</u>	<u>5,334,531</u>	<u>2,205,950</u>	<u>3,128,581</u>	

התאגיד לפיקוח וטרינרי

באורים לדוחות הכספיים ליום 31 בדצמבר 2025

באור 7 - נכסים והתחייבויות בגין חכירות (המשד)

ד. התחייבויות בגין חכירות:

ליום 31 בדצמבר				
2024	2025			
סה"כ	סה"כ	משרדים	כלי רכב	
שקלים חדשים				
11,177,950	6,923,109	276,522	6,646,587	יתרה לתחילת שנה
108,638	3,367,219	2,432,412	934,807	תוספות במשך השנה
(118,425)	(91,305)	-	(91,305)	גריעות במשך השנה
640,497	490,464	84,104	406,360	הוצאות ריבית
(5,105,789)	(5,112,844)	(568,941)	(4,543,903)	תשלומים בגין חכירה
220,238	109,442	18,420	91,022	שינויים אחרים(*)
6,923,109	5,686,085	2,242,517	3,443,568	יתרה לסוף שנה

(*) נובעים משינויים שבוצעו בהסכמי חכירה, כגון הפרשי הצמדה למדד.

ה. פיצול התחייבות לחלויות שוטפות לזמן ארוך בגין חכירה:

ליום 31 בדצמבר		
2024	2025	
שקלים חדשים		
4,292,186	3,412,875	חלויות שוטפות
2,630,923	2,273,210	התחייבויות לזמן ארוך
6,923,109	5,686,085	

באור 8 - זכאים ויתרות זכות

ליום 31 בדצמבר		
2024	2025	
שקלים חדשים		
12,824,215	15,782,656	הוצאות לשלם
-	(*) 6,064,806	הכנסות מראש פיקוח בשווקים
2,710,952	2,753,908	מס ערך מוסף
3,550	-	זכאים שונים
15,538,717	24,601,370	

(*) לפרטים נוספים ראה באור 1ה(2)

התאגיד לפיקוח וטרינרי

באורים לדוחות הכספיים ליום 31 בדצמבר 2025

באור 9 - התחייבויות עובדים לזמן קצר

ליום 31 בדצמבר		באור	
2024	2025		שקלים חדשים
8,292,139	8,868,653	11	עובדים ומוסדות בגין שכר
8,353,600	9,159,830	10	הפרשה לחופשה, נטו
7,039	7,321		הפרשה למענק אי היעדרות
1,500,000	-		הפרשת שכר בגין התאמות שכר רטרואקטיביות (*)
18,152,778	18,035,804		

(*) התאגיד מחויב לשלם לעובדיו שכר בהתאם להסכמים הקיבוציים אשר אושרו כדין. במועד קליטת רופאים וטרינריים מרשויות מקומיות עם הקמת התאגיד, הועתקו רכיבי השכר שלהם כפי ששולמו על ידי הרשות המקומית – אף שנצפתה שונות בתנאי ההעסקה שלהם תחת אותה חוקת שכר, אשר יושמה בחלקה באופן שונה בין מעסיקים שונים. התאגיד מבצע בדיקה פרטנית לכל עובד אשר רכיבי שכרו שונים מהקבוע בחוקת השכר ועלול להידרש לתשלומי שכר רטרואקטיביים עבור עובדים, שלא קיבלו רכיבי שכר הקבועים בהסכמים הקיבוציים, מיום תחילת העסקתם בתאגיד, 1 במרץ 2020. בשנת הדוח, התאגיד שילם הפרשי שכר רטרואקטיביים לאותם עובדים שמצא כי לא קיבלו רכיבי שכר כפי שנקבעו בהסכמים הקיבוציים החלים עליהם.

באור 10 - הפרשה לחופשה, נטו

ליום 31 בדצמבר			
2024	2025		שקלים חדשים
10,330,652	11,031,124		הפרשה לחופשה
(1,977,052)	(1,871,294)		בניכוי - מועצת הלול ורשויות (מעסיקים קודמים)*
8,353,600	9,159,830		

(*) ראה באור 13 סעיף 7.

התאגיד לפיקוח וטרינרי

באורים לדוחות הכספיים ליום 31 בדצמבר 2025

באור 11 - עובדים ומוסדות בגין שכר

ליום 31 בדצמבר		
2024	2025	
שקלים חדשים		
4,690,381	5,027,545	שכר עובדים (*)
1,801,810	1,903,968	ניכויים וקרנות
1,799,948	1,937,140	מוסדות
<u>8,292,139</u>	<u>8,868,653</u>	

(*) בחודש פברואר 2021 התגלתה טעות בתשלום שכר ל-18 פקחים. עלות הטעות כולל עלות מעביד נאמדה ליום 31.12.2025 וליום 31.12.2024 ב- 16 אלפי ש"ח ו- 96 אלפי ש"ח בהתאמה. התאגיד פועל בעניין זה להשבה של הסכומים ששולמו ביתר, בהתאם להנחיות יחידת האכיפה במשרד הממונה על השכר באוצר. בסעיף זה נכלל נכס תלוי עבור עובדים שחתמו על הסדר חוב עד למועד אישור דוחות אלו.

באור 12 - הלוואת מדינה לזמן ארוך

בתאריך 24 באוקטובר 2023 חתם התאגיד על הסכם הלוואה עם החשב הכללי במשרד האוצר על מנת שהאחרון יעניק לתאגיד מסגרת אשראי והלוואות במסגרתה, כמימון ביניים עד לכיסוי גירעון התאגיד. בהתאם להסכם, המדינה תעמיד לתאגיד מסגרת אשראי בסך של 20 מיליון ש"ח למשך שלוש שנים מיום החתימה על ההסכם. מתן הלוואה בפועל הינו בכפוף לקיומו של תקציב ולכל האישורים הדרושים לפי כל דין.

הלוואה שתימשך על פי הסכם הלוואה תישא ריבית חשב כללי כהגדרתה מועדי פרסום הריבית ממועד מתן הלוואה ועד פירעונה. הריבית תצטרף מידי חודש לקרן הלוואה. כל הלוואה, קרן וריבית שנצברה, תיפרע לא יאוחר מ-48 חודשים מיום העמדתה. התאגיד רשאי לבצע פירעון מוקדם של הלוואה או חלק ממנה ללא עמלת פירעון מוקדם או כל חיוב אחר.

בהמשך להסכם הלוואה מתאריך 24 באוקטובר 2023, בתאריך 7 בנובמבר 2023 קיבל התאגיד הלוואה מהחשב הכללי בסך של 6 מיליון ש"ח.

במהלך שנת הדוח, התאגיד פרע סך של כ-2.8 מיליון ש"ח מיתרת הלוואה.

התאגיד לפיקוח וטרינרי

באורים לדוחות הכספיים ליום 31 בדצמבר 2025

באור 13 - התחייבויות בשל סיום יחסי עובד - מעביד, נטו

בהתאם לחוקי העבודה ולהסכמי העבודה שבתוקף, מחויב התאגיד בביצוע הפקדות לקופות גמל, קרנות פנסיה או קרנות אחרות כיוצא באלה (להלן - הקופות), לשם כיסוי ביטוח פנסיוני של עובדיו ולשם כיסוי חלק ממחויבותו לפיצויי פיטורים לעובדיו.

1. תוכניות להפקדה מוגדרת

התחייבות התאגיד לביצוע הפקדות לכיסוי ביטוח פנסיוני של עובדיו וכן התחייבות התאגיד לביצוע הפקדות לפי סעיף 14 לחוק פיצויי פיטורים עבור חלק מעובדיו, מהוות תוכניות להפקדה מוגדרת המכוסות על ידי ההפקדות השוטפות.

לתאגיד תוכניות להפקדה מוגדרת (לחלק מעובדיה), בהתאם לסעיף 14 לחוק פיצויי פיטורים שלפיהן החברה משלמת באופן קבוע תשלומים מבלי שתהיה לה מחויבות משפטית או משתמעת לשלם תשלומים נוספים גם אם בקרן לא הצטברו סכומים מספיקים כדי לשלם את כל ההטבות לעובד המתייחסות לשירות העובד בתקופה השוטפת ובתקופות קודמות. הפקדות לתוכנית להפקדה מוגדרת בגין פיצויים או בגין תגמולים, מוכרות כהוצאה במקביל לקבלת שירותי העבודה מהעובד.

2. תוכניות להטבה מוגדרת

יתרת המחויבות לפיצויים בגין סיום העסקה מהווה תכנית להטבה מוגדרת אשר חושפת את התאגיד לסיכון אקטוארי (בעיקר שעליות השכר תהיינה גבוהות מהחזוי) ולסיכון השקעה (שהתשואות על הנכסים שהושקעו בקופות הגמל האישיות לפיצויים תהיינה נמוכות מהחזוי). להלן תיאור מהות התוכניות ומאפייניהן:

(א) בגין יתרת מחויבות התאגיד לפיצויי פיטורים שאינה מכוסה באמצעות הפקדות לפי סעיף 14, מפקיד התאגיד באופן שוטף כספים לקופות גמל אישיות לפיצויים על שם העובדים. ההשקעות המבוצעות בקופות הגמל האישיות לפיצויים מנוהלות על ידי החברות המנהלות של הקופות וכפופות לתקנות שונות ולפיקוח של אגף שוק ההון ביטוח וחסכון במשרד האוצר (לרבות לגבי דרכי ההשקעה). סכומים שהופקדו כאמור הינם על חשבון יתרת המחויבות לפיצויים ואינם באים במקום פיצויי פיטורים. עודף של ההפקדות מעל המחויבות לפיצויים אלו, ככל שקיים במועד מסוים, אינו מוכר כיוון שההטבות הכלכליות העתידיות אינן זמינות לתאגיד בצורה של החזרים מהתוכנית או של הקטנה בהפקדות עתידיות לתוכנית.

(ב) בהתאם להסכמי העבודה החלים על חלק מעובדי התאגיד, זכאים העובדים האמורים, הפורשים מהחברה לפנסיה, לפיצוי מסוים בשל חופשת מחלה שלא נוצלה.

(ג) בהתאם לחוק המזון, התאגיד מחויב בתשלום גמלה של הסדר פנסיה תקציבית רק בעבור תקופת עבודתו של העובד בתאגיד. על כן, התחייבות התאגיד בגין הסדר פנסיה תקציבית מוצגת בדוחות הכספיים בניכוי המחויבות הנובעת מתקופת עבודת העובדים אצל מעסיקים קודמים.

התאגיד לפיקוח וטרינרי

באורים לדוחות הכספיים ליום 31 בדצמבר 2025

באור 13 - התחייבויות בשל סיום יחסי עובד - מעביד, נטו (המשך)

3. הסכומים המוצגים בדוח על המצב הכספי

ליום 31 בדצמבר	
2024	2025
שקלים חדשים	
1,723,879	1,678,250
-	294,327
476,194	614,784
<u>2,200,073</u>	<u>2,587,361</u>

הפרשה לפיצוי פיטורין (א)
מחלה- סיום יחסי עובד - מעביד (ב)
פנסיה תקציבית (ג)

4. התנועה בהתחייבות

א. הפרשה לפיצוי פיטורין

ליום 31 בדצמבר	
2024	2025
שקלים חדשים	
2,629,794	1,723,879
3,901,321	5,104,813
(93,558)	(3,039)
432,031	394,637
(4,869,756)	(4,790,636)
3,763,120	1,362,624
<u>(4,039,073)</u>	<u>(2,114,028)</u>
<u>1,723,879</u>	<u>1,678,250</u>

יתרה לתחילת שנה
עלות שירות שוטפת (*)
הטבות ששולמו
הוצאות ריבית
הפרשות לתוכנית
הפרשי מדידת ההתחייבות
תשואה על נכסים

ב. מחלה - סיום יחסי עובד מעביד

ליום 31 בדצמבר	
2024	2025
שקלים חדשים	
-	-
(114,952)	(323,980)
135,025	593,142
72,027	64,145
<u>(92,100)</u>	<u>(38,980)</u>
-	294,327

יתרה לתחילת שנה
הטבות ששולמו
עלות השירות (*)
הוצאות ריבית
הפרשי מדידת ההתחייבות

התאגיד לפיקוח וטרינרי

באורים לדוחות הכספיים ליום 31 בדצמבר 2025

באור 13 - התחייבויות בשל סיום יחסי עובד - מעביד, נטו (המשך)

ג. פנסיה תקציבית

ליום 31 בדצמבר		
2024	2025	
שקלים חדשים		
346,668	476,194	יתרה לתחילת שנה
(163,647)	(146,542)	עלות שירותים (*)
172,436	190,229	הוצאות ריבית
120,737	94,903	הפרשי מדידת ההתחייבות
476,194	614,784	

(*) כולל שינוי ביתרות מעסיקים קודמים.

5. הנחות עיקריות לתוכנית הטבה מוגדרת

להלן ההנחות האקטואריות המשמעותיות ששימשו כדי לקבוע את הערך הנוכחי של המחויבות להטבה מוגדרת:

<u>שיעורי עזיבה</u>	<u>שיעור עליית שכר</u>	<u>שיעור היוון*</u>	<u>תאריך ההתחייבות</u>
28% - 1%	2.5%	5.22% - 4.76%	31.12.2025
36% - 1%	2.5% - 2%	5.86% - 5.39%	31.12.2024
36% - 1%	2.5% - 2%	6.02% - 5.34%	31.12.2023

* התחשיבים האקטואריים עושים שימוש בעקום ריבית המבוסס על תשואות אגרות החוב הקונצרניות הצמודות למדד המחירים לצרכן ואשר דירוגן הינו AA- ומעלה. עקום הריביות כולל עקום צמוד ועקום נומינאלי. בהתאם, תחזית האינפלציה נקבעה בהתאם לפער בין העקום הצמוד והעקום הנומינאלי, בהתאם לכך תחזית האינפלציה מתעדכנת באופן חודשי.

** הנחות ביחס לשיעורי תמותה עתידיים נקבעות בהתאם לסטטיסטיקות שפורסמו והניסיון שנצבר בנושא זה בישראל.

התאגיד לפיקוח וטרינרי

באורים לדוחות הכספיים ליום 31 בדצמבר 2025

באור 13 - התחייבויות בשל סיום יחסי עובד - מעביד, נטו (המשך)

6. ניתוח רגישות

להלן השפעת שינוי של נקודת אחוז אחת בהנחות העיקריות לתוכנית הטבה מוגדרת על ההתחייבות בגין כל תכנית ברוטו (ללא נכסי תכנית או נכסים בגין מחויבות מעסיקים קודמים):

הפחתת נקודת אחוז		תוספת נקודת אחוז		
ליום 31 בדצמבר		ליום 31 בדצמבר		
2024	2025	2024	2025	
<u>שקלים חדשים</u>				
1,293,469	1,473,894	(1,125,762)	(1,273,090)	ריבית היוון
(957,839)	(1,050,558)	1,153,877	1,268,304	עליית שכר
(1,272,729)	(1,087,846)	1,017,039	769,846	עזיבה

התאגיד לפיקוח וטרינרי

באורים לדוחות הכספיים ליום 31 בדצמבר 2025

באור 13 - התחייבויות בשל סיום יחסי עובד - מעביד, נטו (המשך)

7. רציפות תנאי שכר ומחויבות מעסיקים קודמים בגין שווי זכויות קודמות

חלק ממחויבויות התאגיד להטבות עובדים נובעות מתנאי השכר והעבודה שחלו על עובדיו כדן ערב קליטתם בתאגיד מרשויות מקומיות והמועצה לענף הלול בהתאם להוראות סעיף 322 לחוק המזון. בהתאם להוראות הסעיף האמור בחוק המזון, עובדים, שהיו מועסקים במועצה לענף הלול או ברשויות מקומיות (להלן - המעסיקים הקודמים) ערב פרסום חוק המזון (30 בנובמבר 2015) ואשר נקלטו בתאגיד בהתאם למנגנון המפורט בחוק המזון, זכאים לשמירה על תנאי שכרם ועבודתם, ועל התאגיד לראות בכל זכות שנבעה מעבודתם אצל המעסיקים הקודמים, למעט זכות לגמלה הנובעת מהסדר פנסיה תקציבית, כזכות הנובעת מעבודתם בתאגיד.

המעסיקים הקודמים מחויבים בהעברה לתאגיד של שווי הזכויות שנצברו עקב תקופת העבודה (פיצויים וימי חופשה ומחלה) טרום התאגיד, אשר מטופלות על ידי התאגיד כתוכניות להטבה מוגדרת, תוכניות להפקדה מוגדרת או הטבות עובדים לזמן קצר לפי העניין.

מנגנון לקביעת שווי הזכויות שיועבר לתאגיד נקבע בסעיף 322 לחוק המזון ולפיו תיקבע נוסחה על ידי גורם שיוסכם בין משרד האוצר לבין הגוף היציג של מרבית הרשויות המקומיות. נכון למועד הדוחות הכספיים, נוסחה כאמור גובשה והוצגה למשרד האוצר, לגוף היציג של מרבית הרשויות המקומיות, למועצה לענף הלול ולתאגיד, אך נדרש דיון נוסף מול המועצה לענף הלול.

עד להשלמת נוסחת ההתחשבנות וקבלת אישורי רצף העסקה מרשות המיסים, עובדים אשר העסקתם הסתיימה בתאגיד מופנים, ככלל, למעסיק הקודם לצורך מימוש חלקו בהטבות בגין סיום יחסי עובד-מעביד.

להלן שווי הזכויות המוערך כי יעבור לתאגיד ביחס לרכיבי ההטבות לעובדים לזמן קצר ובסיום העסקה:

<u>ליום 31 בדצמבר</u>		
<u>2024</u>	<u>2025</u>	
<u>שקלים חדשים</u>		
		<u>הטבות עובדים לזמן קצר</u>
1,977,052	1,871,294	הפרשה לחופשה
		<u>סיום יחסי עובד - מעביד</u>
5,478,011	4,953,803	הפרשה לפיצויי פיטורין
1,244,686	792,725	מחלה - סיום יחסי עובד מעביד (*)
<u>2,930,016</u>	<u>3,483,777</u>	פנסיה תקציבית
<u>11,629,765</u>	<u>11,101,599</u>	

(*) הנכס שהוכר בדוחות הכספיים לשנת 2024 בגין מחויבות מעסיקים קודמים להעברת שווי זכויות הוגבל ליתרת המחויבות האקטוארית של התאגיד בשל אי הוודאות המשפטית.

התאגיד לפיקוח וטרינרי

באורים לדוחות הכספיים ליום 31 בדצמבר 2025

באור 14 - קרנוות הון

ליום 31 בדצמבר	
2024	2025
<u>שקלים חדשים</u>	
5,470,086	5,470,086
5,212,296	5,907,778
<u>(1,198,827)</u>	<u>(1,358,789)</u>
<u>9,483,555</u>	<u>10,019,075</u>

קרן הון בגין תקציב הקמה (*)

קרן הון בגין מדידה מחדש של תוכניות להטבה מוגדרת

מרכיב המס בגין מדידה מחדש של תוכניות להטבה מוגדרת

(*) לצורך הקמת התאגיד ולשם היערכותו, התקשרה המדינה בהסכם (להלן: ההסכם המקורי) עם התאגיד ביום 26 בדצמבר 2019, לשם העמדת תקציב אשר ישמש את התאגיד כהון עצמי של התאגיד וזאת עבור מימון העלויות הנדרשות טרם תחילת פעילות התאגיד ולצורך תחילת פעילותו ובהן, עלויות שוטפות, הכשרת עובדים, ציוד ותשתיות.

התאגיד לפיקוח וטרינרי

באורים לדוחות הכספיים ליום 31 בדצמבר 2025

באור 15 - הכנסות ממכירות בארץ

לשנה שהסתיימה ביום 31 בדצמבר		
2024	2025	
שקלים חדשים		
85,711,066	91,673,462	פיקוח שחיטה
51,289,277	49,756,205	פיקוח בשווקים
(*) 28,386,064	31,762,473	פיקוח בריאות
(*) 11,643,120	13,270,597	פיקוח חקלאות
177,029,527	186,462,737	

(*) מוין מחדש.

פעילות התאגיד ממומנת כמשק סגור באמצעות שלוש סוגי אגרות שנגבות ממפעלי המזון ומהיבואנים:

1. אגרה "מפעלית" עבור הפיקוח במפעלי מזון (בתי שחיטה, מפעלי בריאות ומפעלי חקלאות), משולמת על ידם והיא דיפרנציאלית בהתאם לסוג ולהיקף הפיקוח במפעל כפי שיקבעו שני הרגולטורים כל אחד בתחומו.
2. אגרות "שעות מיוחדות" - בתי שחיטה בהם הפיקוח מתבצע באופן רציף מחויבים באגרה המפעלית ומתווספת לה עלות פיקוח וטרינרי בשעות מיוחדות, בגין שעות נוספות, שעות לילה, שעות מוצ"ש וכו'.
3. אגרת "שווקים" נגבית מבתי שחיטה ומיבואני הבשר והדגים בהתאם למשקל (בק"ג) המסופק לשווקים על ידם.

פעילות התאגיד מסווגות לארבעה מגזרי פעילות בהתאם לאופי הפיקוח הווטרינרי, ממנו נגזרים גם תפקידי הפיקוח וסוגי האגרות המחויבות, ובהתאם לרגולטור האחראי על הפיקוח:

1. בתי שחיטה - פיקוח וטרינרי במפעלים הנדרשים לפיקוח רציף תחת סמכות משרד החקלאות וכוללים את משחטות העופות, בתי המטבחים והנחירה ותחנות מיון הדגים. בבתי שחיטה מתבצע פיקוח על ידי וטרינר שהוסמך לתפקיד מנהל במפעל לשחיטת בשר ובהתאם להיקף הפעילות מצוותים לו רופאים וטרינרים שהוסמכו לביצוע בדיקות לאחר שחיטה (בבתי מטבחים ונחירה או משחטות לייצוא) או פקחים וטרינריים (במשחטות עופות).
2. מפעלי חקלאות - פיקוח וטרינרי במפעלים הנדרשים לפיקוח מדגמי או מזדמן תחת סמכות משרד החקלאות וכוללים את מפעלי פירוק בשר ודגים, מחסני יבוא, שחיטה פולחנית ויבוא ביצים. במפעלי חקלאות מתבצע הפיקוח על ידי רופאים וטרינרים מפקחים שהוסמכו לסוג המפעל על ידי הרגולטור.
3. מפעלי בריאות - פיקוח וטרינרי במפעלים הנדרשים לפיקוח תחת סמכות משרד הבריאות וכוללים את מפעלי עיבוד הבשר, מחסני הקירור והמפעלים לייצוא. במפעלי בריאות מתבצע הפיקוח על ידי רופאים וטרינרים מפקחים שהוסמכו לסוג המפעל על ידי הרגולטור ובשלושת מפעלי הייצוא הגדולים מצוות לרופא הווטרינר פקח וטרינרי נוסף.
4. פיקוח בשווקים - פיקוח וטרינרי בנקודות הממכר של מוצרי בשר, מתבצע באמצעות רשויות מקומיות ותחת סמכות משרד הבריאות.

התאגיד לפיקוח וטרינרי

באורים לדוחות הכספיים ליום 31 בדצמבר 2025

באור 16 - עלות המכירות והשרותים

לפי מרכזי הרווח:

<u>לשנה שהסתיימה ביום 31 בדצמבר 2025</u>				
<u>סה"כ</u>	<u>חקלאות</u>	<u>בריאות</u>	<u>שווקים</u>	<u>שחיסה</u>
46,192,400	-	-	46,192,400	-
104,349,016	11,363,236	20,702,325	256,960	71,189,315
3,286,511	882,897	1,572,196	33,094	798,323
1,632,661	175,562	386,945	2,492	1,902,995
3,857,259	888,969	1,522,978	35,419	1,409,893
<u>159,317,847</u>	<u>13,310,664</u>	<u>24,184,444</u>	<u>46,522,213</u>	<u>75,300,526</u>

שירותי פיקוח וטרינרי ברשויות
משכורות ונלוות - עובדי פיקוח
אחזקת רכב
אחרות
פחת

לשנה שהסתיימה ביום 31 בדצמבר 2024

<u>סה"כ</u>	<u>חקלאות</u>	<u>בריאות</u>	<u>שווקים</u>	<u>שחיסה</u>
48,707,198	-	-	48,707,198	-
100,009,457	11,891,990	21,483,369	-	66,634,098
3,158,087	750,600	1,417,187	-	990,300
(*) 1,619,146	132,470	252,357	-	1,234,319
3,828,971	958,854	1,652,551	-	1,217,566
<u>157,322,859</u>	<u>13,733,914</u>	<u>24,805,464</u>	<u>48,707,198</u>	<u>70,076,283</u>

שירותי פיקוח וטרינרי ברשויות
משכורות ונלוות - עובדי פיקוח
אחזקת רכב
אחרות
פחת
מוין מחדש (*)

התאגיד לפיקוח וטרינרי

באורים לדוחות הכספיים ליום 31 בדצמבר 2025

באור 17 - הוצאות הנהלה וכלליות

לשנה שהסתיימה ביום 31 בדצמבר		
2024	2025	
<u>שקלים חדשים</u>		
5,379,340	5,986,634	משכורות ונלוות
142,652	87,221	תנועה בהפרשה לחופשה
1,368,930	1,397,065	מיקור חוץ
204,339	192,167	אחזקת רכב
628,081	695,897	אחזקה ומשרדיות
816,043	883,013	אחזקת מחשבים
346,760	379,081	ביטוחים
(*) 528,688	507,382	שירותים מקצועיים ויועצים
87,476	101,740	עמלות בנק וסליקה
967,880	868,463	פחת והפחתות
207,956	(53,317)	הוצאות (הכנסות) חובות מסופקים
<u>10,678,145</u>	<u>11,045,346</u>	ואבודים

(*) מוין מחדש

באור 18 - הוצאות מימון

לשנה שהסתיימה ביום 31 בדצמבר		
2024	2025	
<u>שקלים חדשים</u>		
(374,741)	(328,714)	ריבית בגין הלוואת מדינה
(640,497)	(490,463)	הוצאות ריבית בגין חכירות
(529,040)	(474,451)	הוצאות מימון נטו בגין הטבות עובדים
(1,093)	-	הצמדה וריבית לחובות מסים
<u>(1,545,371)</u>	<u>(1,293,628)</u>	

התאגיד לפיקוח וטרינרי

באורים לדוחות הכספיים ליום 31 בדצמבר 2025

באור 19 - הכנסות מימון

לשנה שהסתיימה ביום 31 בדצמבר	
2024	2025
שקלים חדשים	
302,149	1,000,916

הכנסות מריבית בנק

באור 20 - הוצאות מסים

לשנה שהסתיימה ביום 31 בדצמבר		הערה
2024	2025	
שקלים חדשים		
-	(2,925,042)	
(1,810,523)	(386,039)	ג
(1,810,523)	(3,311,081)	

מסים שוטפים

הכנסות (הוצאות) מסים נדחים

הוצאות מסים

א. שיעורי מס חברות
שיעור מס החברות בשנים 2025 ו-2024 הינו 23%.

ב. שומות מס סופיות
טרם הוצאו שומות מס סופיות מאז היווסדו של התאגיד.

ג. נכסי והתחייבות מסים נדחים
המסים הנדחים מחושבים לפי שיעור מס הצפוי לחול במועד ההיפוך בהתאם לחקיקה שהושלמה למעשה עד לסוף תקופת הדיווח.

התאגיד לפיקוח וטרינרי

באורים לדוחות הכספיים ליום 31 בדצמבר 2025

באור 20 - הוצאות/הכנסות מסים (המשך)

התנועה בנכסי והתחייבות המסים הנדחים בשקלים חדשים מיוחסת לפריטים הבאים:

<u>דוח רווח והפסד</u>		<u>דוח על המצב הכספי</u>		
<u>לשנה שהסתיימה ביום 31 בדצמבר</u>		<u>ליום 31 בדצמבר</u>		
<u>2024</u>	<u>2025</u>	<u>2024</u>	<u>2025</u>	
<u>שקלים חדשים</u>				
				<u>נכסי מסים נדחים</u>
				<u>לזמן קצר</u>
293,000	186,000	1,923,000	2,109,000	הטבות עובדים
48,000	(13,000)	473,000	460,000	חובות מסופקים
800,000	(800,000)	800,000	-	הפסדים מועברים
(45,000)	(202,000)	987,000	785,000	לצורכי מס
<u>1,096,000</u>	<u>(829,000)</u>	<u>4,183,000</u>	<u>3,354,000</u>	התחייבות בגין חכירה
				<u>לזמן קצר</u>
				<u>נכסי מיסים נדחים</u>
				<u>לזמן ארוך</u>
(2,865,000)	-	-	-	הפסדים מועברים
(179,000)	89,000	506,000	595,000	לצורכי מס
(934,000)	(82,000)	605,000	523,000	הטבות לעובדים
<u>(3,978,000)</u>	<u>7,000</u>	<u>1,111,000</u>	<u>1,118,000</u>	התחייבות בגין חכירה
				<u>לזמן ארוך</u>
				<u>התחייבויות מיסים</u>
				<u>נדחים</u>
4,000	3,000	(6,000)	(3,000)	רכוש קבוע
993,000	273,000	(1,500,000)	(1,227,000)	נכסי זכות שימוש
<u>997,000</u>	<u>276,000</u>	<u>(1,506,000)</u>	<u>(1,230,000)</u>	
				מדידה מחדש בגין
74,477	159,961	-	-	תוכניות להטבה
<u>(1,810,523)</u>	<u>(386,039)</u>	<u>3,788,000</u>	<u>3,242,000</u>	מוגדרת - קרן הון
				(ראה ביאור 14)
				<u>נכסי מסים נדחים נטו</u>

התאגיד לפיקוח וטרינרי

באורים לדוחות הכספיים ליום 31 בדצמבר 2025

באור 20 - הוצאות/הכנסות מסים (המשך)

ד. מס תיאורטי

להלן מובאת התאמה בין סכום המס, שהיה חל אילו כל ההכנסות וההוצאות, הרווחים וההפסדים ברווח או הפסד היו מתחייבים במס לפי שיעור המס הסטטוטורי, לבין סכום מסים על ההכנסה שגזקף ברווח או הפסד:

לשנה שהסתיימה ביום 31 בדצמבר		
<u>2024</u>	<u>2025</u>	
שקלים חדשים		
7,838,741	15,812,317	רווח לפני מיסים על הכנסה
23%	23%	שיעור המס הסטטוטורי
1,802,910	3,636,833	הטבת מס מחושב לפי שיעור המס הסטטוטורי
		עלייה (ירידה) במיסים על ההכנסה הנובעת מהגורמים הבאים:
5,151	1,898	הוצאות שאינן מותרות בניכוי לצורכי מס
251	-	הוצאות (הכנסות) פטורות
2,211	(327,650)	הוצאות (הכנסות) שלא נעשו בגין מיסים נדחים
<u>1,810,523</u>	<u>3,311,081</u>	מסים על הכנסה

התאגיד לפיקוח וטרינרי

באורים לדוחות הכספיים ליום 31 בדצמבר 2025

באור 21 - תביעות משפטיות

- נכון למועד עריכת הדוחות, תלויות ועומדות כנגד התאגיד תובענות משפטיות כמפורט להלן:
1. בשנת הדוח הוגשה נגד החברה תביעה משפטית על ידי עובד לשעבר בגין זכויות סוציאליות ורכיבי שכר הנובעים מתקופת עבודתו בחברה. נכון לתאריך המאזן, ובהתבסס על הערכת יועציה המשפטיים של החברה, לא נכללה הפרשה בדוחות הכספיים. לאחר תאריך המאזן התביעה נסגרה ללא תשלום מצד החברה.
 2. שתי תביעות משפטיות בגין נזקי גוף, בהן מיוצג התאגיד על ידי חברות ביטוח, בגין תאונות עבודה. התאגיד מיוצג על ידי חברת הביטוח כנגד השתתפות עצמית בהתאם לפוליסת חבות מעבידים. בוצעה הפרשה בגובה ההשתתפות העצמית בגין תביעות אלו בדוחות הכספיים. תובענות משפטיות שהיו תלויות נגד התאגיד נכון למועד הדוחות הקודמים הסתיימו ללא השפעה על התוצאות הכספיות של התאגיד.

באור 22 - צדדים קשורים

<u>ליום 31 בדצמבר</u>		<u>באור</u>	
<u>2024</u>	<u>2025</u>		
<u>שקלים חדשים</u>			
<u>(6,431,379)</u>	<u>(3,982,377)</u>	12	<u>א. יתרות בדוח על המצב הכספי הלוואת מדינה</u>
 <u>לשנה שהסתיימה ביום 31 בדצמבר</u>			
<u>2024</u>	<u>2025</u>	<u>באור</u>	
<u>שקלים חדשים</u>			
<u>(374,741)</u>	<u>(328,714)</u>	12	<u>ב. עסקאות בדוח על הרווח כולל אחר ריבית בגין הלוואת מדינה תגמול לבעלי עניין ואנשי מפתח ניהוליים</u>
<u>(2,509,575)</u>	<u>(2,603,835)</u>		
<u>(2,884,316)</u>	<u>(2,932,549)</u>		

התאגיד לפיקוח וטרינרי

נספח

נספח א'- דוח ביצוע תקציב לשנה שהסתיימה ביום 31 בדצמבר 2025 (אלפי ש"ח) (לא מבוקר):

נושא	סעיף תקציבי	תקציב	ביצוע	הפרש	שיעור ביצוע
הכנסות					
	אגרות מפעליות - שחיטה	80,216	80,115	-101	99.9%
	אגרות מפעליות - בריאות	27,766	31,637	3,871	113.9%
	אגרות מפעליות - חקלאות	12,037	11,861	-176	98.5%
	אגרות מפעליות - סך הכול	120,019	123,613	3,594	103.0%
	אגרות מיוחדות ומזדמן - שחיטה	10,807	11,486	679	106.3%
	אגרות מיוחדות ומזדמן - בריאות	-	109	109	0.0%
	אגרות מיוחדות ומזדמן - חקלאות	1,054	1,399	345	132.7%
	אגרות שעות ופיקוח מזדמן - סך הכול	11,861	12,994	1,133	109.6%
	אגרות שווקים - סך הכול	49,437	55,821	6,384	112.9%
	ריבית ועמלות - שחיטה	-	73	73	
	ריבית ועמלות - בריאות	-	16	16	
	ריבית ועמלות - חקלאות	-	10	10	
	ריביות ועמלות - סך הכול	-	99	99	
	תקציב שוטף - סך הכול	181,317	192,528	11,211	106.2%
	התאמות חשבונאיות - עודפי גבייה שווקים	-	-6,065	-6,065	
	סך הכול הכנסות	181,317	186,463	5,146	102.8%
עלות המכר והשירותים					
	הוצאות שכר - שחיטה	65,487	69,034	3,548	105.4%
	הוצאות שכר - בריאות	20,992	20,262	-730	96.5%

96.7%	-459	13,608	14,067	הוצאות שכר - חקלאות
	266	266	-	הוצאות שכר - שווקים
102.6%	2,624	103,170	100,546	הוצאות שכר - תקציב שוטף והפרשות
150.4%	756	2,256	1,500	הוצאות שכר - הפרשים משנים קודמות
	-616	-616	-	הוצאות שכר - החזרים מביטוח לאומי
	-817	-817	-	הוצאות שכר - התאמות חשבונאיות - אקטואריה
	-1,085	-1,085	-	הוצאות שכר - שיפוי ממעסיקים קודמים
100.8%	862	102,908	102,046	הוצאות שכר - סך הכול
70.3%	-429	1,015	1,444	הוצאות רווחה - שחיטה
65.4%	-135	256	391	הוצאות רווחה - בריאות
76.0%	-42	134	176	הוצאות רווחה - חקלאות
	2	2	-	הוצאות רווחה - שווקים
69.9%	-604	1,407	2,011	הוצאות רווחה - סך הכול
95.6%	-108	2,355	2,463	הוצאות כלי רכב - שחיטה
96.4%	-122	3,271	3,393	הוצאות כלי רכב - בריאות
77.5%	-538	1,852	2,390	הוצאות כלי רכב - חקלאות
	75	75	-	הוצאות כלי רכב - שווקים
91.6%	-694	7,552	8,246	הוצאות כלי רכב - תקציב שוטף
	-4,266	-4,266	-	הוצאות כלי רכב - התאמות חשבונאיות - חכירות
0.0%	-4,959	3,287	8,246	הוצאות כלי רכב - סך הכול
104.9%	78	1,668	1,590	הוצאות תפעול - סך הכול
90.9%	-3	27	30	הוצאות פחת - תקציב שוטף
0.0%	3,830	3,830	-	הוצאות פחת - התאמות חשבונאיות - חכירות
-	3,827	3,857	30	הוצאות פחת - סך הכול
99.1%	-421	46,192	46,613	הוצאות פיקוח בשווקים - סך הכול
100.0%	35	160,571	160,536	הוצאות תקציב שוטף - סך הכול

0.0%	-1,253	-1,253	-	הוצאות התאמות חשבונאיות - סך הכול
<u>99.2%</u>	<u>-1,218</u>	<u>159,318</u>	<u>160,536</u>	עלות המכר והשירותים - סך הכול
רווח גולמי				
154%	11,176	31,957	20,781	תקציב שוטף
0%	-4,812	-4,812	-	התאמות חשבונאיות
<u>131%</u>	<u>6,364</u>	<u>27,145</u>	<u>20,781</u>	רווח גולמי - סך הכול
הוצאות הנהלה וכלליות				
99.7%	-22	6,307	6,329	הוצאות כוח אדם - שכר והפרשות
	-86	-86	-	הוצאות כוח אדם - החזרים מביטוח לאומי
98.3%	-108	6,221	6,329	הוצאות כוח אדם - סך הכול
85.4%	-177	1,031	1,208	הוצאות מיקור חוץ
62.8%	-489	826	1,315	הוצאות ייעוץ וליווי
100.9%	4	470	466	הוצאות כלי רכב
0.0%	-283	-283	-	הוצאות מטה - התאמות חשבונאיות - חכירה
40.1%	-279	187	466	הוצאות כלי רכב - סך הכול
76.8%	-276	914	1,190	הוצאות מחשוב ומערכות מידע
116.2%	15	105	90	הוצאות עמלות
96.0%	-16	379	395	הוצאות ביטוחים
-3.9%	-1,413	-53	1,360	הוצאות הפרשה לחובות מסופקים
43.9%	-151	119	270	הוצאות פחת - תקציב שוטף
0.0%	750	750	-	הוצאות פחת - התאמות חשבונאיות - חכירות
0.0%	598	868	270	הוצאות פחת - סך הכול
75.4%	-369	1,131	1,500	הוצאות משרדיות ואחרות - תקציב שוטף
	-568	-568	-	הוצאות משרדיות ואחרות - התאמות חשבונאיות - חכירות
37.5%	-938	562	1,500	הוצאות משרדיות ואחרות - סך הכול
78.9%	-2,981	11,142	14,123	תקציב שוטף - סך הכול

	-102	-102	-	התאמות חשבונאיות - סך הכול
<u>78.2%</u>	<u>-3,083</u>	<u>11,040</u>	<u>14,123</u>	<u>הוצאות הנהלה וכלליות - סך הכול</u>
רווח תפעולי				
313%	14,157	20,815	6,658	תקציב שוטף
0	-4,710	-4,710	-	התאמות חשבונאיות
<u>242%</u>	<u>9,447</u>	<u>16,105</u>	<u>6,658</u>	<u>רווח תפעולי - סך הכול</u>
הוצאות מימון, נטו				
79.2%	-86	329	415	הוצאות מימון - תקציב שוטף
	490	490	-	הוצאות מימון - התאמות חשבונאיות - חכירות
	474	474	-	הוצאות מימון - התאמות חשבונאיות - אקטואריה
311.7%	879	1,294	415	הוצאות מימון - סך הכול
794.4%	875	1,001	126	הכנסות מימון - סך הכול
-232.6%	-961	-672	289	תקציב שוטף
	965	965	-	התאמות חשבונאיות
<u>101.3%</u>	<u>4</u>	<u>293</u>	<u>289</u>	<u>הוצאות מימון, נטו - סך הכול</u>
בצ"מ				
	<u>-1,133</u>	-	<u>1,133</u>	<u>בצ"מ</u>
יעודה לכיסוי גירעון עבר / רווח לפני מס				
410.4%	16,251	21,487	5,236	תקציב שוטף
0	-5,675	-5,675	-	התאמות חשבונאיות
<u>302.0%</u>	<u>10,576</u>	<u>15,812</u>	<u>5,236</u>	<u>יעודה לכיסוי גירעון עבר / רווח לפני מס</u>